



Konkurences padome

Brīvības iela 55, Rīga, LV-1010, tālr. 67282865, e-pasts pasts@kp.gov.lv, www.kp.gov.lv

L Ē M U M S

Rīgā

Nr. 25
(Prot. Nr. 26, 3. §)

2026. gada 15. maijā

Par tirgus dalībnieku apvienošanos

lietā Nr. KL/2.2-4.1/26/12

“Par Akciju sabiedrības “Virši-A” izmantošanas tiesību iegūšanu pār aktīviem, kurus iepriekš izmantojusi Sabiedrība ar ierobežotu atbildību “ASTARTE-NAFTA””

SĀTURA RĀDĪTĀJS

IEVADS	1
I APVIENOŠANĀS DALĪBNIKI	2
1. AS “VIRŠI-A”	2
2. SIA “ASTARTE-NAFTA”	2
II APVIENOŠANĀS VEIDS	2
III ADMINISTRATĪVAIS PROCESS IESTĀDĒ	3
IV KONKRĒTIE TIRGI UN APVIENOŠANĀS REZULTĀTĀ IETEKMĒTIE TIRGI	3
3. Benzīna un dīzeļdegvielas mazumtirdzniecība	4
V APVIENOŠANĀS IETEKMES UZ KONKURENCI IZVĒRTĒJUMS	9
4. Vispārīgie apsvērumi	9
5. Izmantotās metodes	10
6. Konkurences apstākļu novērtējums Apvienošanās rezultātā ietekmētajos tirgos	11
6.1. Konkurences apstākļu novērtējums Apvienošanās rezultātā ietekmētajos tirgos, kuros nav konstatētas bažas par būtisku konkurences samazināšanos	12
6.2. Konkurences apstākļu novērtējums Apvienošanās rezultātā ietekmētajos tirgos, kuros konstatētas bažas par būtisku konkurences samazināšanos	19
7. Šķēršļi ienākšanai un darbības paplašināšanai ietekmētajos tirgos	21
8. AS “VIRŠI-A” piedāvātais risinājums Apvienošanās rezultātā ietekmējos tirgos, kuros KP konstatējusi bažas par būtisku konkurences samazināšanos	23

IEVADS

1 Konkurences padomē (turpmāk – KP) 19.02.2026. saņemts Akciju sabiedrības “VIRŠI-A”

(turpmāk – AS “VIRŠI-A” vai Iesniedzējs) apvienošanās ziņojums, kurā Iesniedzējs no Sabiedrības ar ierobežotu atbildību “NAFTIMPEKS” (turpmāk – SIA “NAFTIMPEKS”) iegūs ilgstošas nomas tiesības pār deviņpadsmit degvielas uzpildes stacijām (turpmāk – DUS), kuras līdz 2026. gada sākumam saimnieciskajā darbībā izmantoja Sabiedrība ar ierobežotu atbildību “ASTARTE-NAFTA” (turpmāk – SIA “ASTARTE-NAFTA”) (turpmāk – Apvienošanās vai Ziņojums).

- 2 Apvienošanās dalībnieku kopējais neto apgrozījums Latvijas teritorijā pārsniedz Konkurences likuma (turpmāk – KL) 15. panta otrajā daļā noteikto sliekšni 30 000 000 *euro*, kā arī vairāk nekā diviem no apvienošanās dalībniekiem apgrozījums nav bijis mazāks par 1 500 000 *euro* katram, līdz ar to Apvienošanās ir paziņojama KP.

I APVIENOŠANĀS DALĪBNIKI

1. AS “VIRŠI-A”

- 3 AS “VIRŠI-A” ir Latvijas republikā reģistrēta sabiedrība ar vienoto reģistrācijas Nr. 40003242737, kuras juridiskā adrese ir Kalna iela 17, Aizkraukle, Aizkraukles pagasts, Aizkraukles novads, LV-5101.
- 4 Iesniedzēja pamatdarbība saistīta ar motoru degvielas mazumtirdzniecību un nespécializētu, galvenokārt pārtikas, dzērienu vai tabakas, mazumtirdzniecību. Papildus tiek sniegti arī citi pakalpojumi, kas parasti tiek nodrošināti DUS, piemēram, autostāvvietas, auto mazgāšana, elektroauto uzlāde u. c. Papildus pamatdarbībai AS “VIRŠI-A” uzņēmumu grupa nodrošina arī citu energoresursu tirdzniecību, piemēram, saspiesto dabasgāzi vai biometānu, elektrību.¹
- 5 AS “VIRŠI-A” kopš 2021. gada ir Nasdaq Riga biržā kotēts uzņēmums ar vairāk nekā 7000 akcionāru, kur pieciem lielākajiem akcionāriem kopā pieder 88,28 % sabiedrības akciju (Jānim Riekstiņam – 20,99 %, Jānim Rušmanim – 20,84 %, Rutai Plūmei – 20,81 %, Andrim Priedītim – 12,83 %), pārējiem AS “VIRŠI-A” akcionāriem pieder 11,72 % sabiedrības akciju.²

2. SIA “ASTARTE-NAFTA”

- 6 SIA “ASTARTE-NAFTA” ir Latvijā reģistrēta sabiedrība ar reģistrācijas Nr. 40003276964, kuras juridiskā adrese ir Driksas iela 17, Jelgava, LV-3001.
- 7 SIA “ASTARTE-NAFTA” DUS, kuras ietilpst Apvienošanās darījumā, nodrošināja benzīna un dīzeļdegvielas (turpmāk arī DD) mazumtirdzniecību, kā arī piedāvāja ātrās uzkodas, pirmās nepieciešamības preces un citus ar DUS darbību saistītus pakalpojumus.³

II APVIENOŠANĀS VEIDS

- 8 Atbilstoši KL 15. panta pirmās daļas 3. punktam tirgus dalībnieku apvienošanās ir tāds stāvoklis, kad viena vai vairākas fiziskās personas, kurām jau ir izšķiroša ietekme pār vienu vai vairākiem tirgus dalībniekiem, vai viens vai vairāki tirgus dalībnieki iegūst daļu vai visus cita tirgus dalībnieka vai citu tirgus dalībnieku aktīvus vai tiesības tos izmantot, vai tiešu vai netiešu izšķirošu ietekmi pār citu tirgus dalībnieku vai citiem tirgus dalībniekiem.
- 9 Ņemot vērā, ka Apvienošanās rezultātā AS “VIRŠI-A” no SIA “NAFTIMPEKS” plāno iegūt ilgstošas nomas tiesības pār deviņpadsmit DUS (Kalvenes ielā 75, Aizputē, Dienvidkurzemes novadā, LV-3456, Augšzemes ielā 60, Aknīstē, Jēkabpils novadā, LV-5208, Rīgas ielā 2, Baldonē, Ķekavas novadā, LV-2125, “Brankstūri”, Cenu pagastā, Jelgavas novadā, LV-3043, Brīvības ielā 60, Dobelē, Dobeles novadā, LV-3701, Lietuvas ielā 28, Elejā, Elejas pagastā, Jelgavas novadā, LV-3023, Rīgas ielā 2B, Iecavā, Bauskas novadā, LV-3913, Lielā ielā 40,

¹ Ziņojums, 6. lpp.

² Ziņojums, 9.-10. lpp.

³ KP 24.07.2025. lēmums lietā Nr. KL/2.2-4.1/25/7 “Par SIA “Circle K Latvia” un Sabiedrības ar ierobežotu atbildību “ASTARTE-NAFTA” aktīvu apvienošanu”, 6. punkts.

Jelgavā, LV-3001, Rūpniecības ielā 75A, Jelgavā, LV-3008, 1905. gada ielā 14A, Koknesē, Aizkraukles novadā, LV-5113, Ķeguma prospektā 1A, Ķegumā, Ogres novadā, LV-5020, Rīgas ielā 312, Līvānos, Līvānu novadā, LV-5316, “Oliņkalns”, Stukmaņos, Klintaines pagastā, Aizkraukle novadā, LV-5129, Jaunsaimniekos, Preiļu pagastā, Preiļu novadā, LV-5301, Selgas ielā 70, Rojā, Rojas pagastā, Talsu novadā, LV-3264, “Runči”, Tērvetē, Tērvetes pagastā, Dobeles novadā, LV-3730, Rīgas ielā 3, Tīreļos, Valgundes pagastā, Jelgavas novadā, LV-3017, Kuldīgas ielā 69, Tukumā, Tukuma novadā, LV-3104, Raiņa ielā 60A, Viesītē, Jēkabpils novadā, LV-5237), kuras līdz 2026. gada sākumam saimnieciskajā darbībā izmantoja SIA “ASTARTE-NAFTA”, Apvienošanās atbilst KL 15. panta pirmās daļas 3. punktam.

III ADMINISTRATĪVAIS PROCESS IESTĀDĒ

- 10 Pirms Ziņojuma iesniegšanas, KP laika periodā no 28.01.2026. līdz 12.02.2026., notika gan rakstiskas, gan mutiskas konsultācijas.
- 11 KP 19.02.2026. saņemts AS “VIRŠI-A” ziņojums par tirgus dalībnieku apvienošanu, AS “VIRŠI-A” iegūstot no SIA “NAFTIMPEKS” ilgstošas nomas tiesības pār deviņpadsmit DUS, kuras līdz 2026. gada sākumam saimnieciskajā darbībā izmantoja SIA “ASTARTE-NAFTA”. Tādējādi atbilstoši Ministru kabineta 29.09.2008. noteikumu Nr. 800 “Kārtība, kādā iesniedz un izskata pilno un saīsināto ziņojumu par tirgus dalībnieku apvienošanu” (turpmāk – Noteikumi Nr. 800) 4. punktam Ziņojuma saņemšanas diena KP ir 19.02.2026., un 19.02.2026. uzsākta apvienošanās lietas Nr. KL/2.2-4.1/26/12 “Par Akciju sabiedrības “Virši-A” izmantošanas tiesību iegūšanu pār aktīviem, kurus iepriekš izmantojusi Sabiedrība ar ierobežotu atbildību “ASTARTE-NAFTA”” (turpmāk – Lieta) izpēti.
- 12 KP, pamatojoties uz KL 16. panta pirmo daļu, 19.03.2026. pieņēma lēmumu uzsākt papildu izpēti Lietā.

IV KONKRĒTIE TIRGI UN APVIENOŠANĀS REZULTĀTĀ IETEKMĒTIE TIRGI

- 13 Saskaņā ar KL 1. panta 4. punktu “konkrētais tirgus – konkrētās preces tirgus, kas izvērtēts saistībā ar konkrēto ģeogrāfisko tirgu”. KL 1. panta 5. punkts nosaka, ka “konkrētās preces tirgus – noteiktas preces tirgus, kurā ietverts arī to preču kopums, kuras var aizstāt ar šo noteikto precī konkrētajā ģeogrāfiskajā tirgū, ņemot vērā pieprasījumu un piedāvājuma aizstājamības faktoru, preču pazīmes un lietošanas īpašības”. Savukārt KL 1. panta 3. punkts nosaka, ka “konkrētais ģeogrāfiskais tirgus ir ģeogrāfiskā teritorija, kurā konkurences apstākļi konkrētās preces tirgū ir pietiekami līdzīgi visiem šā tirgus dalībniekiem”.
- 14 Atbilstoši Noteikumu Nr.800 2. punktam apvienošanās rezultātā ietekmētais tirgus ir (1) konkrētais tirgus, kurā darbojas apvienošanā iesaistītie tirgus dalībnieki un (2) ar konkrēto tirgu, kurā darbojas viens no apvienošanā iesaistītiem tirgus dalībniekiem, vertikāli saistīts tirgus, kurā darbojas cits apvienošanā iesaistīts tirgus dalībnieks.
- 15 Atbilstoši Ziņojumā norādītajai informācijai⁴ KP secina, ka Apvienošanās dalībnieku darbība pārklājas benzīna un dīzeļdegvielas mazumtirdzniecībā.
- 16 Tāpat Apvienošanās dalībnieku darbības pārklāšanās konstatējama arī nespécializētu preču, galvenokārt pārtikas, dzērienu vai tabakas, mazumtirdzniecībā. Tomēr, ņemot vērā, ka Apvienošanās dalībnieki nespécializētu preču mazumtirdzniecību nodrošina kā papildu pakalpojumu dīzeļdegvielas un benzīna mazumtirdzniecībai, ko apstiprina KP rīcībā esošā informācija⁵, ka Apvienošanās dalībnieku DUS veikalu apgrozījums (*euro*) 2024. gadā ir vienāds vai mazāks par (*) [20-30] % no kopējā apgrozījuma (*euro*), KP secina, ka Lietā nav nepieciešams padziļināti vērtēt minēto ietekmēto tirgu. Papildus KP norāda, ka šāda pieeja atbilst arī Eiropas Komisijas (turpmāk – EK) praksei.⁶

⁴ Ziņojums, 29. lpp.

⁵ AS “VIRŠI-A” 26.03.2025. vēstule Nr. A-7/2025-304; SIA “ASTARTE-NAFTA” 31.03.2025. vēstule.

⁶ EK 14.07.2020. lēmums lietā Nr. M.9014 PKN Orlen/Grupa Lotos, 638. punkts.

3. Benzīna un dīzeļdegvielas mazumtirdzniecība

Konkrētās preces tirgus

- 17 Iesniedzēja ieskatā, Apvienošanās dalībnieku darbība pārklājas benzīna un dīzeļdegvielas mazumtirdzniecības tirgos, izdalot katru degvielas veidu atsevišķi. Tāpat, AS “VIRŠI-A” ieskatā, ir pamatoti vērtēt konkurences apstākļus benzīna un dīzeļdegvielas mazumtirdzniecības tirgos, izdalot atsevišķi B2C⁷ un B2B⁸ segmentus.⁹
- 18 Vienlaikus AS “VIRŠI-A” Ziņojumā norādījusi, ka dažādi automašīnu degvielas veidi ir nošķirami no pieprasījuma puses, jo autobraucējam ir nepieciešama tā automašīnas dzinējam paredzētā degviela. Savukārt no piedāvājuma puses benzīns un dīzeļdegviela mazumtirdzniecībā bieži vien tiek piedāvāti vienuviet (vienā DUS).¹⁰
- 19 EK iepriekšējos lēmumos kā konkrētās preces tirgu ir definējusi degvielas mazumtirdzniecības tirgu.¹¹ EK ir norādījusi, ka starp dažādiem degvielas veidiem nav konstatējama pieprasījuma puses aizvietojamība, jo klienti iegādājas degvielu, kas ir piemērota konkrētajam transportlīdzeklim. Tomēr dažādi degvielas veidi parasti ir pieejami vienā tirdzniecības vietā, tādēļ no piedāvājuma puses dažādi degvielas veidi ir savstarpēji aizvietojami.¹²
- 20 Tāpat EK iepriekšējos lēmumos ir apsvērusi degvielas mazumtirdzniecību segmentēt pēc tās pārdošanas:
- a) DUS, kas atrodas uz automaģistrālēm un DUS, kas atrodas ārpus automaģistrālēm;
 - b) B2C un B2B klientiem;
 - c) regulārajās DUS un specializētās kravas automašīnu DUS;
 - d) jūras DUS un ne jūras DUS;
 - e) DUS ar apkalpošanu un DUS bez apkalpošanas.¹³
- 21 EK ir secinājusi, ka degvielas mazumtirdzniecības tirgu var segmentēt pēc tās pārdošanas B2B un B2C klientiem, jo starp minētajiem segmentiem pastāv atšķirīgi konkurences apstākļi:
- a) B2C klientiem degvielas cenu vismaz daļēji nosaka lokālie konkurences apstākļi, savukārt B2B klienti ar mazumtirgotāju vienojas par degvielas pirkšanas nosacījumiem visā valsts teritorijā;
 - b) B2B klientiem ir svarīgs plašs DUS tīkls, īpaši uz automaģistrālēm, savukārt B2C klientiem parasti svarīgāka ir augstākās kvalitātes degvielas produktu pieejamība;
 - c) piedāvājuma puses aizvietojamība ir ierobežota, jo tirgus dalībnieki ar nepietiekamu DUS tīkla pārklājumu visā valsts teritorijā nespēj efektīvi konkurēt par B2B klientiem, savukārt B2C segmentā šāds faktors ir mazāk nozīmīgs u. c.¹⁴
- 22 Piemēram, vienā no jaunākajiem Eiropas Savienības dalībvalstu konkurences iestāžu lēmumiem, proti, Vācijas Federālā kartela biroja (turpmāk – VFKB) lēmumā lietā Nr. B8–77/21 EG Group Limited/OMV Retail Deutschland GmbH ir secināts, ka dīzeļdegvielas un benzīna mazumtirdzniecības tirgi ir vērtējami atsevišķi, ko nosaka šādi aspekti:
- a) no pieprasījuma puses benzīns un dīzeļdegviela nav uzskatāmi par savstarpēji aizvietojamām precēm;
 - b) pastāv cenu atšķirības starp benzīnu un dīzeļdegvielu;
 - c) pastāv būtiskas atšķirības starp benzīna un dīzeļdegvielas pārdošanas apjomiem u. c.¹⁵
- 23 KP iepriekšējā praksē ir secinājusi, ka degvielas mazumtirdzniecības tirgu var izdalīt šādos

⁷ B2C – mazumtirdzniecība gala patērētājiem (*ang. val. - business-to-consumer*).

⁸ B2B – mazumtirdzniecība industriālajiem klientiem (*ang. val. - business-to-business*).

⁹ Ziņojums, 29.–31. lp.

¹⁰ Turpat.

¹¹ EK 17.05.2023. lēmums lietā Nr. M.10438 MOL/OMV SLOVENIJA, 39. punkts.

¹² Turpat, 40. punkts.

¹³ Turpat, 41. punkts.

¹⁴ EK 14.07.2020. lēmums lietā Nr. M.9014 PKN Orlen/Grupa Lotos, 627.–631. punkts.

¹⁵ VFKB 10.02.2022. lēmums lietā Nr. B8–77/21, EG Group Limited/OMV Retail Deutschland GmbH, 56.–58. punkts.

segmentos:

- a) benzīna un dīzeļdegvielas mazumtirdzniecība gala patērētājiem (B2C), apskatot katru no minētajiem degvielas veidiem atsevišķi;
 - b) benzīna un dīzeļdegvielas mazumtirdzniecība industriālajiem klientiem (B2B), apskatot katru no minētajiem degvielas veidiem atsevišķi.¹⁶
- 24 Tāpat KP secinājusi, ka benzīna un dīzeļdegvielas mazumtirdzniecība B2B klientiem ir personalizēta un pielāgota katram klientam individuāli, pamatojoties uz tā prognozēto degvielas patēriņu, apmaksas kārtību un apmaksas veidu. Benzīna un dīzeļdegvielas (izdalot katru atsevišķi) mazumtirdzniecības tirgu B2B klientiem ir iespēja iegādāties degvielu ar lielākām atlaidēm (t. sk., iegādājoties degvielu DUS, izmantojot tirgotāja izsniegtās debetkartes vai kredītkartes). Šiem klientiem tiek nodrošināta arī iespēja iegādāties degvielu ar pēcapmaksu, norēķinoties par iegādāto degvielu mēneša beigās.¹⁷
- 25 Atbilstoši Ziņojumā norādītajai¹⁸ un KP rīcībā esošajai informācijai¹⁹ KP secina, ka Apvienošanās dalībnieku benzīna un dīzeļdegvielas pārdošanas cena (*euro*) un pārdošanas apjoms (*litros*) laika periodā no 2023. līdz 2025. gadam būtiski atšķiras. Vienlaikus KP konstatē, ka benzīna un dīzeļdegvielas cena B2B un B2C klientiem tiek noteikta, pamatojoties uz atšķirīgiem aspektiem, proti, B2B klientiem cena tiek piemērota individuāli, savukārt B2C klientiem tā ir atkarīga no konkrētās DUS pilona cenas.²⁰ Ņemot vērā minēto, KP ieskatā, ir pamatoti arī Lietā vērtēt konkurences apstākļus benzīna un dīzeļdegvielas mazumtirdzniecības tirgos B2C un B2B segmentos (izdalot atsevišķi katru degvielas veidu, kā arī B2C un B2B segmentus).

Konkrētais ģeogrāfiskais tirgus

- 26 Iesniedzēja ieskatā, konkurences apstākļi ir vērtējami apdzīvotās vietās, pilsētās un to tuvākajā apkārtnē 2–3 km robežās, galvenajos autoceļos un to posmos Latvijas teritorijā. Vienlaikus AS “VIRŠI-A” norādījusi, ka šāda pieeja ir atbilstoša arī tās rīcībā esošajiem lojalitātes karšu datiem un novērotajiem klientu pārvietošanās paradumiem.²¹
- 27 EK konkurences apstākļus degvielas mazumtirdzniecības tirgū ir analizējusi nacionālā mērogā, ņemot vērā, ka vispārīgās vadlīnijas attiecībā uz cenām, reklāmu un pārdošanas veicināšanas pasākumiem tiek noteiktas valsts līmenī.²²
- 28 Tāpat EK ir konstatējusi, ka konkurence starp DUS ir lokāla un galvenokārt atkarīga no to atrašanās vietas, īpaši no konkurējošo DUS ģeogrāfiskā tuvuma. Papildus EK ir secinājusi, ka palielinoties degvielas cenām konkrētā DUS, ir pieaudzis degvielas pārdošanas apjoms tuvumā esošajās DUS, kas norāda, ka konkurence degvielas mazumtirdzniecības tirgū B2C segmentā ir vērtējama lokāli. Vienlaikus EK ir konstatējusi, ka lielākā daļa DUS B2C segmenta klientu ir gatava pavadīt ceļā 15 minūtes, lai uzpildītu degvielu.²³
- 29 EK degvielas mazumtirdzniecību B2B klientiem ir vērtējusi nacionālā mērogā, jo DUS operatori līgumus ar B2B klientiem parasti slēdz valsts līmenī, un līgumā noteiktās cenas parasti ir piemērojamas visam attiecīgā operatora DUS tīklam.²⁴

¹⁶ KP 09.10.2023. lēmums lietā Nr. 25 “Par Aktsiaselts AQUA MARINA, SIA “EAST-WEST TRANSIT” un SIA “Naples” apvienošanās”, 48. punkts; KP 24.07.2025. lēmums lietā Nr. KL/2.2-4.1/25/7 “Par SIA “Circle K Latvia” un Sabiedrības ar ierobežotu atbildību “ASTARTE-NAFTA” aktīvu apvienošanās”, 20.-21. punkts.

¹⁷ KP 24.07.2025. lēmums lietā Nr. KL/2.2-4.1/25/7 “Par SIA “Circle K Latvia” un Sabiedrības ar ierobežotu atbildību “ASTARTE-NAFTA” aktīvu apvienošanās”, 17. punkts.

¹⁸ Ziņojums, 44.-121. lp.

¹⁹ SIA “NAFTIMPEKS” 07.04.2026. vēstule Nr. 23/02/2026.

²⁰ Ziņojums, 37. lp; AS “VIRŠI-A” 13.03.2026. vēstule Nr. A-7/2026-242; AS “VIRŠI-A” 09.04.2026. vēstule Nr. A-7/2026-324.

²¹ Ziņojums, 30.-31. lp.

²² EK 24.09.2014. lēmums lietā Nr. COMP/M.7311 – MOL/ENI CESKA/ENI ROMANIA/ENI SLOVENSKO, 39.-40. punkts.

²³ EK 17.05.2023. lēmums lietā Nr. M.10438 – MOL/OMV SLOVENIJA, 86. punkts.

²⁴ Turpat, 87. punkts.

- 30 VFKB konkrēto ģeogrāfisko tirgu jaunākajā praksē ir noteicis, pamatojoties uz datiem no klientu kartēm un tirgus pētījumiem, ņemot vērā attālumu, ko klienti parasti veic, lai iegādātos degvielu:
- a) lauku reģionos autovadītāji parasti ir gatavi braukt 20–30 minūtes;
 - b) pilsētās klienti parasti nobrauc mazāku attālumu, lai pa ceļam sasniegtu citu DUS, jo degvielas uzpildīšana bieži notiek ierastajā maršrutā.²⁵
- 31 KP Degvielas mazumtirdzniecības tirgus uzraudzības ziņojumā ir norādīts, ka ar DUS atrašanās vietu saistītie pieprasījuma un piedāvājuma faktori ir viens no galvenajiem iemesliem, kādēļ ir novērojamas cenu atšķirības starp viena tīkla DUS dažādos Latvijas reģionos vai pat lokāli vienā pilsētā. Tāpat konkurentu cenas lokālajā tirgū ietekmē arī to, kā vienas dienas laikā degvielas mazumtirdzniecības cena var mainīties, jo notiek pielāgošanās konkurentu cenām, kas visbiežāk izpaužas kā zemākas cenas piedāvāšana un/vai konkrētas cenu starpības ievērošana.²⁶
- 32 KP iepriekšējos lēmumos ir norādījusi, ka benzīna un dīzeļdegvielas (izdalot katru atsevišķi) mazumtirdzniecības tirgi B2C segmentā ir ģeogrāfiski ierobežoti un aptver teritoriju, kurā veidojas autobraucēju pieprasījums, kas parasti ir vērsts uz to DUS piedāvājumu, kuras atrodas tuvu autobraucēju darbības aktivitāšu centram, un šīs teritorijas ir pilsētas un to tuvākā apkārtnē, parasti 2–3 km robežās.²⁷ KP savā praksē kā konkrēto ģeogrāfisko tirgu dīzeļdegvielas un benzīna (izdalot katru atsevišķi) mazumtirdzniecībai B2C segmentam ir noteikusi arī konkrētus autoceļus vai to posmus.²⁸
- 33 KP jaunākajā praksē benzīna un dīzeļdegvielas (izdalot katru atsevišķi) mazumtirdzniecības tirgus B2C segmentam ir analizējusi, izmantojot 15 minūšu brauciena izohrona metodi. Šāda metode izmantota, ja KP secinājusi, ka DUS, kas atrodas konkrētajā izohronā, izdara savstarpēju konkurences spiedienu ne tikai administratīvās teritorijas robežās.²⁹
- 34 Tāpat KP benzīna un dīzeļdegvielas (izdalot katru atsevišķi) mazumtirdzniecības tirgus B2B segmentam ir analizējusi lokāli, izmantojot 15 minūšu brauciena izohrona metodi. Šāda metode izmantota gadījumos, ja KP secinājusi, ka lielākā daļa B2B klientu benzīnu un dīzeļdegvielu iegādājas vienā DUS, proti, neizmantojot citas attiecīgā operatora DUS Latvijas teritorijā.³⁰
- 35 KP, izvērtējot AS “VIRŠI-A”³¹ un SIA “NAFTIMPEKS”³² sniegtos datus par atsevišķu DUS katras dienas apgrozījumu (*euro*) un pārdošanas apjomu (*litros*) benzīnam un dīzeļdegvielai laika periodā no 01.09.2025. līdz 03.03.2026., secina, ka vienā uzņēmumā dīzeļdegvielas un benzīna pārdošanas cena B2C klientiem dienā atšķiras dažādos lokālos tirgos, autoceļos un arī to posmos Latvijas teritorijā. Ņemot vērā, ka cenu atšķirības vienādām precēm dažādās ģeogrāfiskajās teritorijās var norādīt uz atšķirīgiem konkurences apstākļiem³³, un ievērojot KP iepriekšējo praksi, KP ieskatā, ir pamatoti vērtēt Apvienošanās ietekmi uz benzīna un dīzeļdegvielas (izdalot katru atsevišķi) mazumtirdzniecības tirgiem B2C segmentā administratīvajās teritorijās un to tuvākajā apkārtnē, autoceļos un to posmos, kā arī, izmantojot izohronu metodi ap Apvienošanās dalībnieku DUS, kuras tvērums ir atkarīgs no konkurences apstākļiem konkrētajā teritorijā.

²⁵ VFKB 10.02.2022. lēmums lietā Nr. B8–77/21, EG Group Limited/OMV Retail Deutschland GmbH, 79. punkts.

²⁶ KP Degvielas mazumtirdzniecības tirgus uzraudzība. Noslēguma ziņojums, 58. punkts.

²⁷ KP 09.10.2023. lēmums lietā Nr. 25 “Par Aktsiaselts AQUA MARINA, SIA “EAST-WEST TRANSIT” un SIA “Naples” apvienošanas”, 64. punkts; KP 24.07.2025. lēmums lietā Nr. 15 “Par SIA “Circle K Latvia” un Sabiedrības ar ierobežotu atbildību “ASTARTE-NAFTA” aktīvu apvienošanas”, 34. punkts.

²⁸ KP 24.07.2025. lēmums lietā Nr. 15 “Par SIA “Circle K Latvia” un Sabiedrības ar ierobežotu atbildību “ASTARTE-NAFTA” aktīvu apvienošanas”, 34. punkts.

²⁹ KP 24.07.2025. lēmums lietā Nr. 15 “Par SIA “Circle K Latvia” un Sabiedrības ar ierobežotu atbildību “ASTARTE-NAFTA” aktīvu apvienošanas”, 37.-43. punkts.

³⁰ Turpat, 46. punkts.

³¹ AS “VIRŠI-A” 13.03.2026. vēstule Nr. A-7/2026-242; AS “VIRŠI-A” 09.04.2026. vēstule Nr. A-7/2026-324.

³² SIA “NAFTIMPEKS” 07.04.2026. vēstule Nr. 23/02/2026.

³³ Lindsay A., Berridgr A., The EU Merger regulation: Substantive issues, Thomson Reuters, UK, 2017, 172. lpp.

- 36 Vienlaikus KP norāda, ka tā Lietā padziļināti vērtē, vai ir pamatoti analizēt konkurences apstākļus benzīna un dīzeļdegvielas mazumtirdzniecībā B2C segmentam uz autoceļa visā tā garumā vai atsevišķos tā posmos. Šajā izvērtējumā KP analizē, kā mainījās DUS, kas atrodas uz konkrēta autoceļa, benzīna un dīzeļdegvielas pārdošanas apjoms (*litros*) un apgrozījums (*euro*), kad uz tā tika atvērta jauna DUS, tādējādi noskaidrojot, kādā attālumā uz konkrētā autoceļa DUS spēj izdarīt savstarpēju konkurences spiedienu.
- 37 Atbilstoši Ziņojumā norādītajai informācijai AS “VIRŠI-A” B2B klientiem nodrošina individuālu pieeju degvielas cenu noteikšanā³⁴, vienlaikus konkrētajam klientam piemērojot vienotu cenu visās Iesniedzēja DUS Latvijas teritorijā. Tāpat KP iepriekš ir konstatējusi, ka daudziem uzņēmumiem Latvijā to saimnieciskās darbības veikšanai ir nepieciešams iegādāties degvielu dažādās ģeogrāfiskajās teritorijās visā valstī.³⁵ Tādējādi, KP ieskatā, Lietā ir pamatoti vērtēt konkurences apstākļus dīzeļdegvielas un benzīna (izdalot katru atsevišķi) mazumtirdzniecības tirgos B2B segmentā Latvijas teritorijā, izņemot gadījumus, kad KP ir konstatējusi, ka Apvienošanās dalībnieku degvielas pārdošanas apjoma īpatsvars konkrētā DUS ir bijis augsts B2B klientiem, kas veikuši degvielas iegādi tikai vienā DUS, t. i., neizmantojot citas Apvienošanās dalībnieku DUS.

Apvienošanās rezultātā ietekmētie tirgi

- 38 Iesniedzēja ieskatā, Apvienošanās rezultātā tiks ietekmēta konkurence vairākos lokālos benzīna un dīzeļdegvielas mazumtirdzniecības tirgos B2C un B2B segmentos (izdalot atsevišķi katru degvielas veidu un segmentus): Tukuma administratīvā teritorija un tās tuvākā apkārtnē, Jelgavas, Preiļu, Pļaviņu teritorijas un to tuvākā apkārtnē, kā arī autoceļu A6 posms Rīga-Jēkabpils, A6 (un daļā P63) posms Rīga-Preiļi, A6 posms Jēkabpils-Daugavpils, A7 posms Rīga-Grenctāle, A8 posms Rīga-Eleja, A9 posms Rīga-Liepāja.
- 39 Atbilstoši KP iepriekšējai praksei³⁶ dīzeļdegvielas un benzīna mazumtirdzniecības tirgos starp franšīzes devēju un franšīzesņēmēju pastāv saikne, kas ierobežo konkurenci starp tiem. Ņemot vērā minēto, kā arī Ziņojumā norādīto³⁷, KP secina, ka ir pamatoti vērtēt konkurences apstākļus teritorijās, kur notiek AS “VIRŠI-A” franšīzesņēmēju DUS pārklāšanās ar SIA “ASTARTE-NAFTA” DUS, kas ietilpst Apvienošanās darījuma tvērumā, proti, Preiļu teritorijā un tās tuvākajā apkārtņē, Autoceļa A7 tirgos, Autoceļa A6 tirgos, Autoceļa A9 tirgos. KP norāda, ka Iesniedzējs nav sniedzis argumentus, kas atbilstoši KP praksei (KP 24.07.2025. lēmumā lietā Nr. 15 “Par SIA “Circle K Latvia” un Sabiedrības ar ierobežotu atbildību “ASTARTE-NAFTA” aktīvu apvienošanos” norādīti vairāki faktori, ko KP ņēma vērā, lai pārbaudītu uzņēmuma savstarpējo saikni ar tās franšīzesņēmējiem) liecinātu par to, ka Apvienošanās gadījumā nepastāv konkurenci ierobežojoša saikne starp AS “VIRŠI-A” un tās franšīzesņēmējiem. Vienlaikus, ņemot vērā Ziņojumā norādīto³⁸ un KP iepriekšējo praksi³⁹, KP secina, ka AS “VIRŠI-A” franšīzesņēmēju tirgus daļa dīzeļdegvielas un benzīna (izdalot katru atsevišķi) mazumtirdzniecības tirgos, kuri tiks ietekmēti Apvienošanās rezultātā, ir attiecināma uz AS “VIRŠI-A”.
- 40 Tāpat KP norāda, ka atbilstoši KP iepriekšējai praksei⁴⁰ Apvienošanās dalībnieku DUS pārklāšanās konstatējama arī benzīna un dīzeļdegvielas (izdalot katru atsevišķi) mazumtirdzniecības tirgos 15 minūšu brauciena izohronā ap SIA “ASTARTE NAFTA” DUS

³⁴ Ziņojums, 37. lp.

³⁵ KP 24.07.2025. lēmums lietā Nr. 15 “Par SIA “Circle K Latvia” un Sabiedrības ar ierobežotu atbildību “ASTARTE-NAFTA” aktīvu apvienošanos”, 45. punkts.

³⁶ Turpat, 52.-69. punkts.

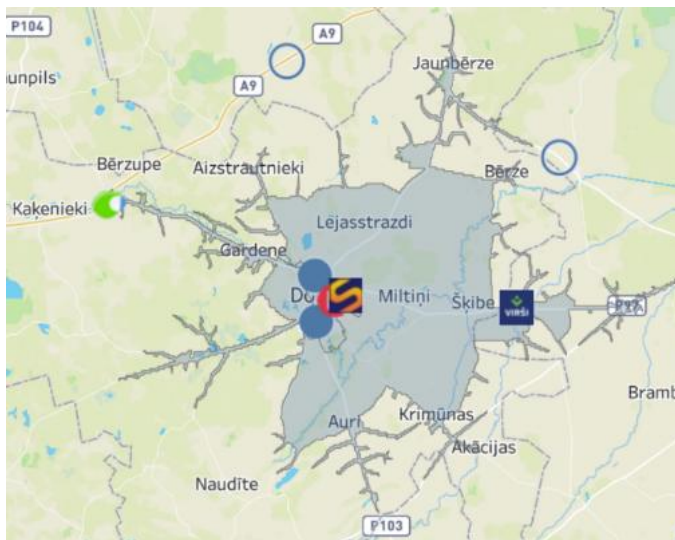
³⁷ Ziņojums, 96.-98. lp.

³⁸ Ziņojums 61. lp., 63.-64 lp., 75.-76. lp., 92.-94. lp., 107.-108. lp.

³⁹ KP 24.07.2025. lēmums lietā Nr. 15 “Par SIA “Circle K Latvia” un Sabiedrības ar ierobežotu atbildību “ASTARTE-NAFTA” aktīvu apvienošanos” 36. punkts.

⁴⁰ KP 24.07.2025. lēmums lietā Nr. 15 “Par SIA “Circle K Latvia” un Sabiedrības ar ierobežotu atbildību “ASTARTE-NAFTA” aktīvu apvienošanos”, 37.-43. punkts.

Brīvības ielā 60, Dobelē, Dobeles novadā (turpmāk – Dobeles tirgi) (skat. 1. attēlu), izdalot atsevišķi B2C un B2B segmentus. KP konstatē, ka arī Lietā ir pamatoti vērtēt konkurences apstākļus Dobeles tirgos B2C un B2B segmentos, izmantojot 15 minūšu izohrona metodi, ņemot vērā, ka KP iepriekš ir secinājusi, ka DUS, kas atrodas 15 minūšu brauciena attālumā ap SIA “ASTARTE NAFTA” DUS Brīvības ielā 60, Dobelē, Dobeles novadā, izdara savstarpēju konkurences spiedienu, tostarp AS “Virši-A” DUS “Nākotne”, kas atrodas uz šosejas Jelgava-Dobele 24,5. km.



1. attēls. Dobeles tirgi.

Avots: KP iepriekšējā izpēte⁴¹, izmantojot OpenStreetMap datus.

- 41 Tādējādi KP secina, ka Lietā konkurences apstākļi ir vērtējami dīzeļdegvielas un benzīna (izdalot katru atsevišķi) mazumtirdzniecības tirgos B2B segmentā Latvijas teritorijā un 15 minūšu brauciena izohronā ap SIA “ASTARTE NAFTA” DUS Brīvības ielā 60, Dobelē, Dobeles novadā, savukārt dīzeļdegvielas un benzīna (izdalot katru atsevišķi) mazumtirdzniecības tirgos B2C segmentā – Tukuma teritorijā un tās tuvākajā apkārtnē (turpmāk – Tukuma tirgi), Jelgavas teritorijā un tās tuvākajā apkārtnē (turpmāk – Jelgavas tirgi), Preiļu teritorijā un to tuvākajā apkārtnē (turpmāk – Preiļu tirgi), 15 minūšu brauciena izohronā ap SIA “ASTARTE NAFTA” DUS Brīvības ielā 60, Dobelē, Dobeles novadā, kā arī autoceļā A6 un atsevišķos tā posmos (turpmāk – autoceļa A6 tirgi), autoceļā A7 un atsevišķos tā posmos (turpmāk – autoceļa A7 tirgi), autoceļā A8 un atsevišķos tā posmos (turpmāk – autoceļa A8 tirgi), autoceļā A9 un atsevišķos tā posmos (turpmāk – autoceļa A9 tirgi). Papildus KP norāda, ka Lietā precīzas benzīna un dīzeļdegvielas mazumtirdzniecības tirgu B2C un B2B segmentos (izdalot atsevišķi katru degvielas veidu un segmentus) konkrēto ģeogrāfisko tirgu definīcijas var tikt atstātas atvērtas, ņemot vērā, ka AS “VIRŠI-A”, izslēdzot no 18.02.2026. AS “VIRŠI-A” un SIA “NAFTIMPEKS” noslēgtā nomas līguma (turpmāk - Nomas līgums) priekšmeta DUS, kas atrodas Jaunsaimniekos, Preiļu pagastā, Preiļu novadā, LV-5301 un 1905. gada ielā 14A, Koknesē, Aizkraukles novadā, LV-5113, ir grozījusi Apvienošanās darījuma tvērumu (skat. Lēmuma 125. punktu). Lietā izdarītie secinājumi par Apvienošanās rezultātā ietekmētajiem tirgiem nemainās atkarībā no ietekmētā preces tirgus konkrētā ģeogrāfiskā tirgus tvēruma.
- 42 Vienlaikus KP norāda, ka Lietā KP analizējusi, kā mainījās DUS, kas atrodas uz autoceļa A6, benzīna un dīzeļdegvielas pārdošanas apjoms (*litros*) un apgrozījums (*euro*), kad uz tā tika atvērta AS “VIRŠI-A” DUS Līvzemes ielā 40, Salaspilī, izmantojot Autoceļa A6 tirgu dalībnieku sniegtos datus par katras dienas apgrozījumu (*euro*), pārdošanas apjomu (*litros*) un cenu (pilonā) laika periodā no 28.06.2023. līdz 28.06.2025. Ņemot vērā, ka KP analizē

⁴¹ KP 24.07.2025. lēmums lietā Nr. 15 “Par SIA “Circle K Latvia” un Sabiedrības ar ierobežotu atbildību “ASTARTE-NAFTA” aktīvu apvienošanu”, 37.-43. punkts.

konstatējusi, ka konkurence uz autoceļa A6 tiek ietekmēta aptuveni 20 km braukšanas attālumā abos virzienos no AS “VIRŠI-A” DUS Līvzemes ielā 40, Salaspilī, Lietuvā konkurences apstākļi uz minētā autoceļa vērtēti, izdalot arī atsevišķus tā posmus, proti, 20, 30 un 40 km braukšanas attālumā (uz abām autoceļa pusēm) no katras Apvienošanās dalībnieku DUS, kur konstatējama AS “VIRŠI-A” un SIA “ASTARTE-NAFTA” darbības pārklāšanās.

V APVIENOŠANĀS IETEKMES UZ KONKURENCI IZVĒRTĒJUMS

4. Vispārīgie apsvērumi

- 43 Saskaņā ar KL 16. panta trešo daļu KP ar lēmumu aizliedz apvienošanās, kuras rezultātā rodas vai nostiprinās dominējošais stāvoklis vai var tikt būtiski samazināta konkurence jebkurā konkrētajā tirgū. Tādējādi apvienošanās ietekmes uz konkurenci izvērtējumā novērtējams dominējošā stāvokļa rašanās vai nostiprināšanās risks vai arī būtisks konkurences samazinājums jebkurā konkrētajā tirgū apvienošanās rezultātā.
- 44 Apvienošanās sekas uz sabiedrības labklājību ietekmē daudzi un dažādi faktori, kas saistīti ar tirgus apstākļiem un iespējamiem ieguvumiem no apvienošanās. Apvienošanās izvērtējumu pamato ekonomikas teorijās izdarīti secinājumi, to vispārējs apkopojums ir atrodams EK Pamatnostādnes par horizontālo apvienošanās novērtēšanu saskaņā ar Padomes Regulu par uzņēmumu koncentrāciju kontroli (turpmāk – Horizontālās pamatnostādnes)⁴², atbilstoši kurām var vērtēt apvienošanās sekas uz konkurenci. Lai novērtētu paredzamo apvienošanās ietekmi uz attiecīgajiem tirgiem, analizējama apvienošanās iespējamā pret konkurenci vērsta ietekme un attiecīgie kompensācijas faktori, piemēram, šķēršļi ienākšanai tirgū un iespējamie efektivitātes ieguvumi, ko piedāvā puses.⁴³
- 45 Eiropas Savienības Tiesas (turpmāk – EST) praksē nostiprinātais pierādīšanas standarts prasa varbūtību izvērtējumu, vērtējot konkrētajam darījumam piedēvējamo ekonomisko iznākumu, kura iespējamība ir vislielākā.⁴⁴
- 46 Atbilstoši EST judikatūrā nostiprinātajām atziņām tāda prognozes analīze, kas vajadzīga koncentrācijas kontroles jomā, ir jāveic ar lielu rūpību, jo šāda analīze neattiecas uz pagātnes notikumu vērtējumu, par kuriem bieži ir pieejami vairāki pierādījumu elementi, tādējādi sniedzot iespēju izprast cēloņsakarības vai šī brīža notikumus, bet drīzāk, lai paredzētu notikumus, kas vairāk vai mazāk ticami varētu izcelties nākotnē, ja netiek pieņemts lēmums, ar ko aizliedz vai precīzē plānotas koncentrācijas nosacījumus. Tādējādi prognozes analīzi veido izvērtējums tam, kā koncentrācija var mainīt faktorus, kas nosaka konkurences stāvokli attiecīgajā tirgū, lai pārbaudītu, vai tā efektīvai konkurencei radīs nozīmīgus traucējumus. Kā jau norādīts, šādai analīzei ir jāparedz dažādas cēloņsakarības, lai apstiprinātu tās, kuru iespējamība ir vislielākā.⁴⁵ Ja apvienošanās ir jāaizliedz, jo tā radīs vai nostiprinās dominējošu stāvokli paredzamā laikposmā, KP ir pienākums sniegt pārliecinošus pierādījumus par to.⁴⁶
- 47 Vienlaikus KP nav pienākuma bez saprātīgām šaubām pierādīt, ka koncentrācija rada konkurences samazinājumu⁴⁷, vai sniegt tādu kaitējuma teoriju, kas nav apšaubāma. Ja šāds būtu piemērojama standarts apvienošanās darījumu izskatīšanā, tad KP praktiski nespētu aizliegt (vai atļaut⁴⁸) nevienu apvienošanās darījumu.

⁴² EK Pamatnostādnes par horizontālo apvienošanās novērtēšanu saskaņā ar Padomes Regulu par uzņēmumu koncentrāciju kontroli.

⁴³ Horizontālās pamatnostādnes, 12. punkts.

⁴⁴ Vispārējās tiesas 11.12.2013. spriedums lietā Nr. T-79/12, *Cisco Systems Inc., Messagent SpA*, 47. punkts.

⁴⁵ Vispārējās tiesas 15.02.2005. spriedums lietā Nr. C-12/03, *Tetra Laval*, 42., 43. punkts; Vispārējās tiesas 09.03.2015. spriedums lietā Nr. T-175/12, *Deutsche Börse*, 62. punkts un tajā minētā judikatūra.

⁴⁶ Vispārējās tiesas 09.03.2015. spriedums lietā Nr. T-175/12, *Deutsche Börse*, 63. punkts un tajā minētā judikatūra.

⁴⁷ Vispārējās tiesas 11.12.2013. spriedums lietā Nr. T-79/12, *Cisco Systems Inc., Messagent SpA*, 47. punkts.

⁴⁸ Ne KL, ne kāds cits normatīvais akts neparedz atšķirīgu pierādīšanas standartu lēmumiem, ar kuriem atļauta apvienošanās un lēmumiem, ar kuriem aizliegta apvienošanās. Šajā sakarā skatīt arī EST 10.07.2008. spriedumu lietā Nr. C-413/06 P, *Bertelsmann AG v Impala*, 46. un turpmākos punktus.

- 48 Tāpat KL 16. panta trešā daļa skaidri norāda uz nepieciešamību noteikt, vai apvienošanās var būtiski samazināt konkurenci jebkurā konkrētajā tirgū. Tas nozīmē, ka KP nav precīzi jānosaka iespējamais kaitējuma veids patērētājam – ir jākonstatē iespējamais konkurences samazinājums tirgū. Proti, KP ir jāspēj formulēt, kāda ir apvienošanās problemātika un iespējamais kaitējums, taču šiem apgalvojumiem nav jābūt kategoriskiem un pilnībā neapstrīdamiem, neapšaubāmiem, jo tas, vai apvienošanās būtiski nostiprinās dominējošo stāvokli vai arī būtiski samazinās konkurenci, faktiski ir prognoze. Prognozes veidošanā apsveramie faktori ir ekonomiska rakstura un veidoti ilgstošas prakses ceļā.⁴⁹
- 49 Ņemot vērā minēto, KP apvienošanās izvērtēšanas gadījumos lēmums jāpieņem, izsverot varbūtību līdzsvaru, un tas tiek balstīts uz KP prognozēm par visticamāko tirgus attīstību apvienošanās darījuma rezultātā.
- 50 Pastāv divi galvenie veidi, kā horizontālās apvienošanās var būtiski traucēt efektīvu konkurenci, jo īpaši, radot vai nostiprinot dominējošo stāvokli:
- 1) likvidējot svarīgus konkurences ierobežojumus vienam vai vairākiem uzņēmumiem, kas attiecīgi būtu palielinājuši tirgus daļu, neizmantojot koordinētu rīcību (nekoordinēta ietekme);
 - 2) izmainot konkurenci tā, lai ievērojami palielinātu varbūtību, ka uzņēmumi, kas agrāk nav koordinējuši savu rīcību, koordinēs un paaugstinās cenas vai citādi kaitēs efektīvai konkurencei. Apvienošanās var arī atvieglot koordinēšanu, padarīt to stabilāku vai efektīvāku uzņēmumiem, kas pirms apvienošanās veikuši koordinēšanu (koordinēta ietekme).⁵⁰
- 51 Atbilstoši Horizontālajām pamatnostādņēm faktori, kas norāda, ka apvienošanās radīs nekoordinētu ietekmi, ir:
- a) uzņēmumiem, kas apvienojas, ir lielas tirgus daļas;
 - b) uzņēmumi, kas apvienojas, ir tuvi konkurenti;
 - c) pircējiem ir ierobežotas iespējas mainīt piegādātāju;
 - d) maz ticams, ka konkurenti palielinās piedāvājumu, ja paaugstināsies cenas;
 - e) apvienotā struktūra spēj kavēt konkurentu paplašināšanos;
 - f) apvienošanās likvidē svarīgu konkurētspējīgu spēku.⁵¹
- 52 Papildus minētajam, Horizontālajās pamatnostādņēs ir norādīts, ka efektīva konkurence patērētājiem sniedz priekšrocības, piemēram, zemas cenas, augstas kvalitātes ražojumus, plašu preču un pakalpojumu izvēli un jauninājumus. Veicot apvienošanas kontroli, EK nepieļauj apvienošanās, kas varētu atņemt pircējiem šīs priekšrocības, ievērojami palielinot uzņēmumu tirgus spēju. “Palielināta tirgus spēja” ir viena vai vairāku uzņēmumu spēja rentabli paaugstināt cenas, samazināt produkciju, preču vai pakalpojumu izvēli vai pazemināt to kvalitāti, mazināt novatorismu vai citādi ietekmēt konkurences rādītājus.⁵²

5. Izmantotās metodes

- 53 Sākotnēju informāciju par konkurences situāciju ietekmētajos tirgos sniedz šo tirgus dalībnieku tirgus daļas, kā arī kopējais koncentrācijas līmenis. Tirgus koncentrācijas mērīšanai parasti piemēro Herfindāla-Hiršmana indeksu (turpmāk – HHI). HHI aprēķina, summējot visu ietekmētajā tirgū esošo uzņēmumu tirgus daļas un kāpinot tās kvadrātā.⁵³
- 54 Horizontālajās pamatnostādņēs norādīts, ka koncentrācijas, kas attiecīgo uzņēmumu ierobežoto tirgus daļu dēļ nevar traucēt efektīvu konkurenci, var uzskatīt par saderīgām ar kopējo tirgu, un šādas pazīmes ir gadījumos, kad apvienošanās dalībnieku tirgus daļa nepārsniedz 25 %.⁵⁴

⁴⁹ Senāta 22.01.2013. spriedums lietā Nr. SKA-37/2013, *Plesko*, 6. punkts, 10.02.2012. spriedums lietā Nr. SKA-43/2012, *Ostas flote*, 12. punkts.

⁵⁰ Horizontālās pamatnostādnes, 22. punkts.

⁵¹ Turpat, 26. līdz 38. punkts.

⁵² Turpat, 8. punkts.

⁵³ Turpat, 16. punkts.

⁵⁴ Turpat, 18. punkts.

- 55 Saskaņā ar Horizontālo pamatnostādņu 20. punktu, apvienošanās horizontālā līmenī nav uzskatāma par problemātisku, ja HHI pēc apvienošanās ir zemāks par 1000. Arī gadījumā, ja HHI pēc apvienošanās ir no 1000 līdz 2000 un HHI izmaiņas (turpmāk arī Deltas koeficients) ir zemākas par 250, vai apvienošanās gadījumā, kad HHI pēc apvienošanās ir augstāks par 2000 un Deltas koeficients zemāks par 150, konkurence traucēta netiek.⁵⁵
- 56 Lai novērtētu apvienošanās dalībnieku motivāciju paaugstināt cenas pēc darījuma, var izmantot tādas kvantitatīvās analīzes novērtēšanas rīkus kā augšup vērsto cenu spiediena testu (*upward pricing pressure test*) (turpmāk – UPP) un bruto augšup vērsta cenu spiediena indeksu (*gross upward pricing pressure index*) (turpmāk – GUPPI). Abas pieejas ļauj prognozēt cenu virzienu pēc apvienošanās, pamatojoties uz aprēķināto novirzes koeficientu, cenu un robežizmaksu starpību. Tomēr jāņem vērā, ka rezultāti nenodrošina precīzu cenu izmaiņu apjoma novērtējumu⁵⁶, bet sniedz kvalitatīvu prognozi par iespējamo cenu izmaiņu virzienu un konkurences spiediena izmaiņām pēc apvienošanās.
- 57 UPP vērtību aprēķināšanai izmanto formulu:
- $$UPP_1 = (p_2 - c_2)D_{12} - e_1 c_1^{57}, \text{ kur}$$
- p_2 – uzņēmuma 2 preces/pakalpojuma cena;
 c_2 – uzņēmuma 2 preces/pakalpojuma robežizmaksas;
 D_{12} – novirzes koeficients;
 e_1 – efektivitātes koeficients;
 c_1 – uzņēmuma 1 preces/pakalpojuma robežizmaksas.
- 58 GUPPI vērtību aprēķināšanai izmanto formulu:
- $$GUPPI = (D_{12} (p_2 - c_2)) : p_1^{58}, \text{ kur}$$
- D_{12} – novirzes koeficients;
 p_2 – uzņēmuma 2 preces/pakalpojuma cena;
 c_2 – uzņēmuma 2 preces/pakalpojuma robežizmaksas;
 p_1 – uzņēmuma 1 preces/pakalpojuma cena.
- 59 UPP pozitīvs rezultāts norāda, ka apvienošanās, visticamāk, radīs augšupēju spiedienu uz cenām, savukārt negatīvs rezultāts norāda, ka apvienošanās visticamāk radīs lejupēju spiedienu uz cenām.⁵⁹
- 60 GUPPI vērtē apvienošanās dalībnieku stimulu paaugstināt cenas. Rezultāts ir pozitīva vērtība, kura jānovērtē, salīdzinot ar noteiktu efektivitātes robežlielumu.⁶⁰ Ja GUPPI vērtība ir lielāka vai vienāda ar 5 %, tad apvienotajam uzņēmumam var būt stimuls paaugstināt cenas, kas var radīt būtisku kaitējumu konkurencei.⁶¹
- 61 Ja UPP vērtības ir pozitīvas un GUPPI vērtības ir vienādas vai lielākas par 5 %, tad lietā ir jāveic padziļināta izpēte, kurā apvienošanās dalībniekiem jāsniedz ticami argumenti, ka pēc darījuma īstenošanas tiem nepieaugs stimuls paaugstināt cenas.⁶²

6. Konkurences apstākļu novērtējums Apvienošanās rezultātā ietekmētajos tirgos

- 62 KP aprēķinājusi tirgus daļas un HHI rādītājus ietekmētajos tirgos, kuros konstatēta Apvienošanās dalībnieku pārklāšanās, izmantojot Apvienošanās dalībnieku un to konkurentu

⁵⁵ Horizontālās pamatnostādnes, 20. punkts

⁵⁶ OECD. Merger Control in Dynamic Markets, 2020, 22. lp. Pieejams: https://www.oecd.org/content/dam/oecd/en/publications/reports/2020/03/merger-control-in-dynamic-markets_a8bf4a0a/d3752037-en.pdf

⁵⁷ Turpat.

⁵⁸ Turpat.

⁵⁹ Turpat.

⁶⁰ Turpat.

⁶¹ Lear Competition Note. MERGER SCREEN AND THE USE OF PRICE PRESSURE TESTS, 2013, 4. lp. Pieejams: https://www.learlab.com/wp-content/uploads/2016/03/lcn_merger_screen_price_pressure_test_1360694100.pdf

⁶² Lindsay A., Berridgr A., The EU Merger regulation: Substantive issues, Thomson Reuters, UK, 2017, 66. lp.

- sniegto informāciju par benzīna un dīzeļdegvielas apgrozījumu (*euro*) un pārdošanas apjomu (*litros*) B2C un B2B segmenta klientiem (izdalot atsevišķi katru degvielas veidu un segmentus).
- 63 Tāpat KP veikusi UPP un GUPPI vērtību aprēķinus ietekmētajos tirgos, kuros konstatētas pirmšķietamas bažas par konkurences samazināšanos, izmantojot Apvienošanās dalībnieku sniegtos datus par to benzīna un dīzeļdegvielas (izdalot katru atsevišķi) apgrozījumu (*euro*), pārdošanas apjomu (*litros*), kā arī vidējo iepirkuma cenu (*euro*) pēc apjoma (litrā) par katru dienu laika periodā no 01.09.2025. līdz 03.03.2026.⁶³

6.1. Konkurences apstākļu novērtējums Apvienošanās rezultātā ietekmētajos tirgos, kuros nav konstatētas bažas par būtisku konkurences samazināšanos

Dīzeļdegvielas un benzīna (izdalot katru atsevišķi) mazumtirdzniecības tirgi B2B segmentam Latvijas teritorijā

- 64 Dīzeļdegvielas un benzīna (izdalot katru atsevišķi) mazumtirdzniecības tirgos B2B segmentā Latvijas teritorijā darbojas tādi uzņēmumi kā SIA “Circle K Latvia”, Sabiedrība ar ierobežotu atbildību “NESTE LATVIJA” (turpmāk – SIA “NESTE LATVIJA”), AS “VIADA Baltija”, AS “VIRŠI-A”, SIA “KOOL LATVIJA”, kā arī līdz 2026. gada sākumam SIA “ASTARTE-NAFTA”, kur šobrīd saimniecisko darbību nodrošina SIA “NAFTIMPEKS” u. c.
- 65 Atbilstoši KP veiktajiem aprēķiniem (skat. 1. tabulu) Apvienošanās dalībnieku kopējās tirgus daļas pēc apgrozījuma (*euro*) un pēc pārdošanas apjoma (*litros*) datiem 2024.–2025. gadā dīzeļdegvielas mazumtirdzniecības tirgū B2B segmentā Latvijas teritorijā nepārsniedz (*) [20-30] %, savukārt benzīna mazumtirdzniecības tirgū B2B segmentā Latvijas teritorijā nepārsniedz (*) [10-20] %. Papildus KP norāda, ka 1. tabulā norādītās Apvienošanās dalībnieku kopējās tirgus daļas 2024.–2025. gadā ir maksimāli iespējamās, jo aprēķinos izmantota informācija par lielākajiem dīzeļdegvielas un benzīna (izdalot katru atsevišķi) mazumtirdzniecības tirgu B2B segmenta dalībniekiem Latvijas teritorijā.

1. tabula

Dīzeļdegvielas un benzīna (izdalot katru atsevišķi) mazumtirdzniecības tirgu dalībnieku tirgus daļas pēc apgrozījuma (*euro*) un pēc pārdošanas apjoma (*litros*) B2B segmentā Latvijas teritorijā 2024.–2025. gadā

DUS nosaukums	Tirgus daļas pēc apgrozījuma (<i>euro</i>) (%) (*)				Tirgus daļas pēc pārdošanas apjoma (<i>litros</i>) (%) (*)			
	2024. gads		2025. gads		2024. gads		2025. gads	
	Benzīns, B2B	DD, B2B	Benzīns, B2B	DD, B2B	Benzīns, B2B	DD, B2B	Benzīns, B2B	DD, B2B
AS “VIRŠI-A”	[10-20]	[20-30]	[10-20]	[20-30]	[10-20]	[20-30]	[10-20]	[20-30]
SIA “ASTARTE-NAFTA”	[1-5]	[1-5]	[1-5]	[1-5]	[1-5]	[1-5]	[1-5]	[1-5]
Apvienošanās dalībnieki kopā	[10-20]	[20-30]	[10-20]	[20-30]	[10-20]	[20-30]	[10-20]	[20-30]
SIA “NESTE LATVIJA”	[30-40]	[30-40]	[30-40]	[20-30]	[30-40]	[30-40]	[30-40]	[30-40]
SIA “Circle K Latvia”	[40-50]	[20-30]	[40-50]	[20-30]	[40-50]	[20-30]	[40-50]	[20-30]
AS “VIADA Baltija”	[5-10]	[10-20]	[5-10]	[10-20]	[10-20]	[10-20]	[5-10]	[10-20]
SIA “KOOL LATVIJA”	[1-5]	[5-10]	[1-5]	[5-10]	[1-5]	[5-10]	[1-5]	[5-10]

Avots: KP aprēķini, izmantojot AS “VIRŠI-A”, SIA ražošanas komercfirmas “VEGA P” (turpmāk – SIA “VEGA P”) (AS “VIRŠI-A” franšīzes ņēmēja), SIA “Virši F” (AS “VIRŠI-A”

⁶³ AS “VIRŠI-A” 13.03.2026. vēstule Nr. A-7/2026-242; AS “VIRŠI-A” 09.04.2026. vēstule Nr. A-7/2026-324.

franšīzes ņēmēja), SIA “NAFTIMPEKS”, AS “VIADA Baltija”, SIA “Circle K Latvia”, SIA “KOOL LATVIJA”, SIA “NESTE LATVIJA” sniegtos datus.

2. tabula

HHI rādītāji dīzeļdegvielas un benzīna (izdalot katru atsevišķi) mazumtirdzniecības tirgos B2B segmentā Latvijas teritorijā pēc apgrozījuma (euro) datiem 2025. gadā

	HHI 2025. gads	HHI pēc Apvienošanās	Deltas koeficients
Benzīns, B2B	2956	3014	58
DD, B2B	2245	2362	117

Avots: KP aprēķini, izmantojot AS “VIRŠI-A”, SIA “VEGA P” (AS “VIRŠI-A” franšīzes ņēmēja), SIA “Virši F” (AS “VIRŠI-A” franšīzes ņēmēja), SIA “NAFTIMPEKS”, AS “VIADA Baltija”, SIA “Circle K Latvia”, SIA “KOOL LATVIJA”, SIA “NESTE LATVIJA” sniegtos datus.

- 66 Atbilstoši 2. tabulā apkopotajai informācijai KP secina, ka benzīna un dīzeļdegvielas (izdalot katru atsevišķi) mazumtirdzniecības tirgos B2B segmentā Latvijas teritorijā koncentrācijas pieaugums nav būtisks, jo Deltas koeficients ir mazāks par 150.⁶⁴
- 67 Tāpat, izvērtējot Apvienošanās dalībnieku konkurentu tirgus daļas dīzeļdegvielas un benzīna (izdalot katru atsevišķi) mazumtirdzniecības tirgos B2B segmentā Latvijas teritorijā, KP secina, ka SIA “Circle K Latvia” un SIA “NESTE LATVIJA” tās ir lielākas kā Apvienošanās dalībniekiem kopā, kas norāda, ka arī pēc Apvienošanās saglabāsies pietiekams konkurences spiediens minētajos ietekmētajos tirgos.
- 68 Tādējādi KP secina, ka Apvienošanās rezultātā netiks būtiski kavēta efektīva konkurence benzīna un dīzeļdegvielas (izdalot katru atsevišķi) mazumtirdzniecības tirgos B2B segmentā Latvijas teritorijā.

Dobeles tirgi (izdalot atsevišķi B2C un B2B segmentus)

- 69 Dobeles tirgos darbojas AS “VIRŠI-A” DUS, SIA “LŪCIJA” (SIA “Circle K Latvia” franšīzes ņēmējas) DUS, SIA “NESTE LATVIJA” DUS, SIA “D.J.” DUS, kā arī SIA “ASTARTE-NAFTA” DUS, kur kopš 2026. gada sākuma saimniecisko darbību veic SIA “NAFTIMPEKS”.
- 70 KP 3. tabulā ir apkopojusi Dobeles tirgu (izdalot atsevišķi B2C un B2B segmentus) dalībnieku tirgus daļas pēc apgrozījuma (euro) datiem 2023.–2024. gadā. Papildus KP norāda, ka 3. tabulā nav iekļauti SIA “D.J.” DUS dati, jo KP un Valsts ieņēmumu dienesta rīcībā nav informācijas par uzņēmuma apgrozījumu (euro), turklāt SIA “D.J.” neveic atsevišķu B2B un B2C segmentu izdalīšanu.⁶⁵
- 71 Savukārt Dobeles tirgu dalībnieku tirgus daļas (%) pēc pārdošanas apjoma (litros) 2023. un 2024. gadā ir apkopotas 4. tabulā. KP norāda, ka šajā tabulā ietvertie dati nav izdalīti B2B un B2C segmentos, jo KP rīcībā ir pieejama informācija tikai par SIA “D.J.” kopējo benzīna un dīzeļdegvielas (izdalot katru atsevišķi) pārdošanas apjomu (litros). Tāpat KP norāda, ka 4. tabulā norādītā SIA “D.J.” tirgus daļa atspoguļo maksimāli iespējamo uzņēmuma tirgus daļu Dobeles tirgos, jo aprēķinos izmantotie dati attiecināmi uz divām SIA “D.J.” DUS⁶⁶, no kurām viena atrodas ārpus Dobeles tirgu ģeogrāfiskā tvēruma.

⁶⁴ Horizontālās pamatnostādnes, 20. punkts.

⁶⁵ Valsts ieņēmumu dienesta 18.06.2025. vēstule Nr. VID.4.1/8.1.5/41354.

⁶⁶ Turpat.

Dobeles tirgu (izdalot atsevišķi B2C un B2B segmentus) dalībnieku tirgus daļas (%) pēc apgrozījuma (euro) 2023.–2024. gadā

DUS nosaukums	2023. gads, tirgus daļas (%) (*)				2024. gads, tirgus daļas (%) (*)			
	Benzīns, B2C	Benzīns, B2B	DD, B2C	DD, B2B	Benzīns, B2C	Benzīns, B2B	DD, B2C	DD, B2B
SIA "ASTARTE-NAFTA"	[30-40]	[20-30]	[30-40]	[10-20]	[30-40]	[20-30]	[30-40]	[10-20]
AS "VIRŠI-A"	[10-20]	[5-10]	[10-20]	[5-10]	[10-20]	[5-10]	[10-20]	[5-10]
Apvienotās dalībnieki kopā	[40-50]	[30-40]	[40-50]	[20-30]	[40-50]	[30-40]	[40-50]	[20-30]
SIA "Circle K Latvia"	[40-50]	[40-50]	[30-40]	[30-40]	[40-50]	[40-50]	[30-40]	[30-40]
SIA "NESTE LATVIJA"	[10-20]	[20-30]	[20-30]	[40-50]	[10-20]	[20-30]	[20-30]	[40-50]

Avots: KP aprēķini, izmantojot AS "VIRŠI-A", SIA "ASTARTE-NAFTA", SIA "Circle K Latvia", SIA "NESTE LATVIJA" sniegtos datus.

Dobeles tirgu dalībnieku tirgus daļas (%) pēc pārdošanas apjoma (litros) 2023.–2024. gadā

DUS nosaukums	2023. gads, tirgus daļas (%) (*)		2024. gads, tirgus daļas (%) (*)	
	Benzīns	DD	Benzīns	DD
AS "VIRŠI-A"	[5-10]	[5-10]	[5-10]	[5-10]
SIA "ASTARTE-NAFTA"	[20-30]	[20-30]	[20-30]	[10-20]
Apvienotās dalībnieki kopā	[30-40]	[20-30]	[30-40]	[20-30]
SIA "Circle K Latvia"	[40-50]	[30-40]	[40-50]	[30-40]
SIA "D.J."	[1-5]	[1-5]	[1-5]	[1-5]
SIA "NESTE LATVIJA"	[10-20]	[30-40]	[10-20]	[30-40]

Avots: KP aprēķini, izmantojot AS "VIRŠI-A", SIA "ASTARTE-NAFTA", SIA "Circle K Latvia", SIA "NESTE LATVIJA", Valsts ieņēmuma dienesta sniegtos datus.

- 72 KP atbilstoši t apkopotajai informācijai secina, ka Dobeles tirgos B2B segmentā Apvienotās dalībnieku kopējās tirgus daļas ir līdzīgas vai mazākas nekā konkurentiem, savukārt B2C segmentā Apvienotās dalībnieku kopējās tirgus daļas galvenokārt ir lielākas nekā konkurentiem.
- 73 Savukārt atbilstoši 4. tabulā apkopotajai informācijai KP secina, ka Apvienotās dalībnieku kopējās tirgus daļas benzīna mazumtirdzniecībā ir mazākas nekā SIA "Circle K Latvia", savukārt dīzeļdegvielas mazumtirdzniecībā mazākas nekā SIA "NESTE LATVIJA" un SIA "Circle K Latvia".

HHI rādītāji Dobeles tirgos (izdalot atsevišķi B2C un B2B segmentus) pēc apgrozījuma (euro) 2024. gadā

	HHI 2024. gadā	HHI pēc Apvienošanās	Deltas koeficients
Benzīns, B2C	2986	3687	701
Benzīns, B2B	3165	3558	393
DD, B2C	2844	3545	701
DD, B2B	3528	3688	160

Avots: KP aprēķini, izmantojot AS “VIRŠI-A”, SIA “ASTARTE-NAFTA”, SIA “Circle K Latvia”, SIA “NESTE LATVIJA” sniegtos datus.

- 74 HHI rādītāji norāda, ka Dobeles tirgos B2C segmentā pēc Apvienošanās būtiski palielināsies tirgus koncentrācijas līmenis (skat. 5. tabulu), jo HHI rādītāji ir lielāki nekā 3500, bet to pieaugums ir 160–701, tādējādi būtiski pārsniedzot Horizontālajās pamatnostādnēs norādītos robežlielumus.⁶⁷
- 75 Tomēr, ņemot vērā, ka KP 24.07.2025. lēmumā lietā Nr. 15 “Par SIA “Circle K Latvia” un Sabiedrības ar ierobežotu atbildību “ASTARTE-NAFTA” aktīvu apvienošanu” secinājusi, ka Iesniedzēja DUS atrodas aiz pilsētas robežām (skat. 1. attēlu) un tā ir sasniedzama arī tranzīta klientiem, kas šķērso Dobeli pa autoceļu P97, AS “VIRŠI-A” DUS ir ticama alternatīva tikai daļai klientu Dobeles tirgos, t. i., klientiem, kuri ikdienā iegādājas degvielu ārpus Dobeles pilsētas teritorijas.⁶⁸ Turklāt AS “VIRŠI-A” tirgus daļas Dobeles tirgos (izdalot atsevišķi B2C un B2B segmentus) ir būtiski zemākas nekā Dobeles pilsētā esošo DUS tirgus daļas, tostarp SIA “Lūcija” (SIA “Circle K Latvia” franšīzes ņēmējas) DUS un SIA “ASTARTE-NAFTA” DUS.
- 76 Tādējādi KP secina, ka Apvienošanās rezultātā Dobeles tirgos (izdalot atsevišķi B2C un B2B segmentus) nav sagaidāma būtiska konkurences samazināšanās.

Tukuma tirgi

- 77 Tukuma administratīvajā teritorijā darbojas SIA “Circle K Latvia” DUS, AS “VIADA Baltija” DUS, SIA “NESTE LATVIJA” DUS, Sabiedrības ar ierobežotu atbildību “MC” DUS, AS “VIRŠI-A” DUS, kā arī līdz 2026. gada sākumam SIA “ASTARTE-NAFTA” DUS, kur šobrīd saimniecisko darbību veic SIA “NAFTIMPEKS”. Savukārt Tukuma administratīvās teritorijas tuvumā darbojas SIA “NESTE LATVIJA” DUS, AS “VIRŠI-A” DUS, Sabiedrības ar ierobežotu atbildību “STRAUJUPĪTE” (turpmāk – SIA “STRAUJUPĪTE”) DUS un SIA “KOOL LATVIJA” DUS.
- 78 Atbilstoši KP veiktajiem aprēķiniem (skat. 6. tabulu) Apvienošanās dalībnieku kopējās tirgus daļas pēc apgrozījuma (*euro*) un pēc pārdošanas apjoma (*litros*) datiem 2023.–2024. gadā Tukuma tirgos nepārsniedz (*) [30-40] %. Vienlaikus KP norāda, ka 6. tabulā ir apkopota informācija tikai par DUS, kas atrodas Tukuma administratīvajā teritorijā, neiekļaujot tuvumā esošās DUS. Tāpat KP norāda, ka, vērtējot Tukuma tirgus plašākā ģeogrāfiskajā tvērumā, proti, iekļaujot Tukuma tuvumā esošās DUS (SIA “NESTE LATVIJA”, AS “VIRŠI-A” DUS, SIA “STRAUJUPĪTE” DUS un SIA “KOOL LATVIJA” DUS), Apvienošanās dalībnieku tirgus daļas būtu zemākas nekā 6. tabulā norādītās tirgus daļas.

6. tabula

Tukuma tirgu dalībnieku tirgus daļas pēc apgrozījuma (*euro*) un pēc pārdošanas apjoma (*litros*) 2023.–2024. gadā

⁶⁷ Horizontālās pamatnostādnes, 20. punkts.

⁶⁸ KP 24.07.2025. lēmums lietā Nr. KL/2.2-4.1/25/7 “Par SIA “Circle K Latvia” un Sabiedrības ar ierobežotu atbildību “ASTARTE-NAFTA” aktīvu apvienošanu”, 103. punkts

DUS nosaukums	Tirgus daļas (%) pēc apgrozījuma (<i>euro</i>) (*)				Tirgus daļas (%) pēc pārdošanas apjoma (<i>litros</i>) (*)			
	2023. gads		2024. gads		2023. gads		2024. gads	
	Benzīns, B2C	DD, B2C	Benzīns, B2C	DD, B2C	Benzīns, B2C	DD, B2C	Benzīns, B2C	DD, B2C
AS "VIRŠI-A"	[10-20]	[20-30]	[10-20]	[20-30]	[10-20]	[20-30]	[10-20]	[20-30]
SIA "ASTARTE-NAFTA"	[10-20]	[10-20]	[5-10]	[5-10]	[10-20]	[10-20]	[5-10]	[5-10]
Apvienošanās dalībnieki kopā	[20-30]	[30-40]	[20-30]	[20-30]	[20-30]	[30-40]	[20-30]	[20-30]
SIA "Circle K Latvia"	[20-30]	[10-20]	[20-30]	[10-20]	[20-30]	[10-20]	[20-30]	[10-20]
Sabiedrība ar ierobežotu atbildību "MC"	[1-5]	[1-5]	[1-5]	[1-5]	[1-5]	[1-5]	[1-5]	[1-5]
AS "VIADA Baltija"	[10-20]	[10-20]	[10-20]	[20-30]	[10-20]	[10-20]	[10-20]	[20-30]
SIA "NESTE LATVIJA"	[20-30]	[30-40]	[20-30]	[30-40]	[20-30]	[30-40]	[20-30]	[30-40]

Avots: KP aprēķini, izmantojot SIA "Circle K Latvia", AS "VIADA Baltija", SIA "NESTE LATVIJA", Sabiedrības ar ierobežotu atbildību "MC", AS "VIRŠI-A", SIA "ASTARTE-NAFTA" sniegtos datus.

- 79 Tukuma tirgos darbojas arī konkurenti ar salīdzinoši līdzīgām tirgus daļām (skat. 6. tabulu), proti, SIA "NESTE LATVIJA" un SIA "Circle K Latvia".

7. tabula

HHI rādītāji Tukuma tirgos pēc apgrozījuma (*euro*) datiem 2024. gadā

	HHI 2024. gadā	HHI pēc Apvienošanās	Deltas koeficients
Benzīns, B2C	2167	2468	301
DD, B2C	2232	2570	338

Avots: KP aprēķini, izmantojot SIA "Circle K Latvia", AS "VIADA Baltija", SIA "NESTE LATVIJA", Sabiedrības ar ierobežotu atbildību "MC", AS "VIRŠI-A", SIA "ASTARTE-NAFTA" sniegtos datus.

- 80 HHI rādītāji Tukuma tirgos pārsniedz Horizontālajās pamatnostādnēs noteiktos koncentrācijas sliekšņus⁶⁹ (skat. 7. tabulu). Ietekmētie tirgi gan pirms, gan pēc Apvienošanās ir uzskatāmi par augsti koncentrētiem, kā arī Deltas koeficients pārsniedz 150 punktu sliekšni, kas norāda, ka Tukuma tirgos Apvienošanās var būt problemātiska.
- 81 Tomēr KP secina, ka Apvienošanās rezultātā būtiska konkurences samazināšanās Tukuma tirgos nav sagaidāma, jo Apvienošanās dalībnieku kopējās tirgus daļas nepārsniedz (*) [30-40] %, turklāt minētajos ietekmētajos tirgos darbojas vairāki konkurenti ar salīdzinoši līdzīgām tirgus daļām, kas spēs izdarīt pietiekamu konkurences spiedienu uz Apvienoto dalībnieku.

Jelgavas tirgi

- 82 Jelgavā un tās tuvākajā apkārtnē darbojas AS "VIRŠI-A" DUS, SIA "Circle K Latvia" DUS, AS "VIADA Baltija" DUS, SIA "NESTE LATVIJA" DUS, SIA "KOOL LATVIJA" DUS, kā arī līdz 2026. gada sākumam SIA "ASTARTE-NAFTA" DUS, kur šobrīd saimniecisko darbību veic SIA "NAFTIMPEKS".
- 83 Apvienotā dalībnieku kopējās tirgus daļas Jelgavas tirgos ir mazākas vai vienādas ar (*) [20-30] % (skat. 8. tabulu), tāpēc atbilstoši Horizontālajām pamatnostādnēm uzskatāms, ka Apvienošanās neradīs būtiskas sekas minētajos ietekmētajos tirgos.

⁶⁹ Horizontālās pamatnostādes, 20. punkts.

Jelgavas tirgu dalībnieku tirgus daļas pēc apgrozījuma (*euro*) un pēc pārdošanas apjoma (*litros*) 2023.–2024. gadā

DUS nosaukums	Tirgus daļas (%) pēc apgrozījuma (<i>euro</i>) (*)				Tirgus daļas (%) pēc pārdošanas apjoma (<i>litros</i>) (*)			
	2023. gads		2024. gads		2023. gads		2024. gads	
	Benzīns, B2C	DD, B2C	Benzīns, B2C	DD, B2C	Benzīns, B2C	DD, B2C	Benzīns, B2C	DD, B2C
AS "VIRŠI-A"	[5-10]	[5-10]	[5-10]	[5-10]	[5-10]	[5-10]	[5-10]	[5-10]
SIA "ASTARTE-NAFTA"	[20-30]	[10-20]	[10-20]	[10-20]	[10-20]	[10-20]	[10-20]	[10-20]
Apvienotās dalībnieki kopā	[20-30]	[20-30]	[10-20]	[10-20]	[20-30]	[20-30]	[10-20]	[10-20]
SIA "Circle K Latvia"	[20-30]	[10-20]	[20-30]	[10-20]	[20-30]	[10-20]	[20-30]	[10-20]
AS "VIADA Baltija"	[10-20]	[10-20]	[20-30]	[20-30]	[10-20]	[10-20]	[20-30]	[20-30]
SIA "NESTE LATVIJA"	[30-40]	[30-40]	[30-40]	[30-40]	[30-40]	[30-40]	[30-40]	[30-40]
SIA "KOOL LATVIJA"	[1-5]	[1-5]	[1-5]	[1-5]	[1-5]	[1-5]	[1-5]	[1-5]
SIA "NAFTIMPEKS" (līdz 2026. gada sākumam SIA "ASTARTE-NAFTA")	[1-5]	[1-5]	[1-5]	[1-5]	[1-5]	[1-5]	[1-5]	[1-5]

Avots: KP aprēķini, izmantojot AS "VIRŠI-A", SIA "Circle K Latvia", AS "VIADA Baltija", SIA "NESTE LATVIJA", SIA "KOOL LATVIJA", SIA "ASTARTE-NAFTA" sniegtos datus.

HHI rādītāji Jelgavas tirgos pēc apgrozījuma (*euro*) datiem 2024. gadā

	HHI 2024. gadā	HHI pēc Apvienotās	Deltas koeficients
Benzīns, B2C	2297	2440	143
DD, B2C	2431	2562	131

Avots: KP aprēķini, izmantojot AS "VIRŠI-A", SIA "Circle K Latvia", AS "VIADA Baltija", SIA "NESTE LATVIJA", SIA "KOOL LATVIJA", SIA "ASTARTE-NAFTA" sniegtos datus.

- 84 Par nebūtisku Apvienotās ietekmi uz tirgus koncentrāciju Jelgavas tirgos norāda arī tas, ka Deltas koeficients ir mazāks par 150 (skat. 9. tabulu). Saskaņā ar Horizontālajām pamatnostādņēm negatīva ietekme uz konkurenci ir maz ticama, ja HHI pēc apvienotās ir virs 2000 un deltas koeficients – zem 150.⁷⁰
- 85 Ņemot vērā minēto, KP secina, ka Apvienotās rezultātā nav sagaidāma būtiska konkurences samazināšanās Jelgavas tirgos.

Autoceļa A7 tirgi

- 86 Autoceļa A7 posmā Rīga-Grenctāle benzīna un dīzeļdegvielas (izdalot katru atsevišķi) mazumtirdzniecības tirgu B2C segmenta klientiem ir pieejamas AS "VIRŠI-A" DUS, SIA "Virši F" (AS "VIRŠI-A" franšīzes ņēmējas) DUS, SIA "Circle K Latvia" DUS, SIA "NESTE LATVIJA" DUS, AS "VIADA Baltija" DUS, SIA "KOOL LATVIJA" DUS.

⁷⁰ Horizontālās pamatnostādnes, 20. punkts.

- 87 KP, izvērtējot Autoceļa A7 tirgu dalībnieku tirgus daļas gan autoceļa A7 posmā Rīga-Grenctāle, gan atsevišķos tā posmos, secina, ka Apvienošanās dalībnieku kopējās tirgus daļas pēc apgrozījuma (*euro*) un pēc pārdošanas apjoma (*litros*) 2023.-2024. gadā benzīna mazumtirdzniecībā B2C klientiem nepārsniedz (*) [30-40] %, savukārt dīzeļdegvielas mazumtirdzniecībā B2C klientiem nepārsniedz (*) [20-30] %. Tāpat KP secina, ka arī pēc Apvienošanās Autoceļa A7 tirgos patērētājiem būs pieejamas vairākas alternatīvas DUS, tostarp SIA “NESTE LATVIJA” DUS, SIA “Circle K Latvia” DUS un AS “VIADA Baltija” DUS, kuru tirgus daļas atsevišķos autoceļa A7 posmos pārsniedz Apvienošanās dalībnieku tirgus daļas.
- 88 HHI rādītāji Autoceļa A7 tirgos pirms un pēc Apvienošanās pārsniedz 2000, kā arī Deltas koeficients atsevišķos Autoceļa A7 tirgos pārsniedz 150 punktus, kas atbilstoši Horizontālajām pamatnostādņēm⁷¹ norāda, ka Apvienošanās var radīt bažas par konkurences samazināšanos.
- 89 KP aprēķinātās UPP vērtības ir negatīvas, savukārt GUPPI vērtības ir zemākas par 5 %, kas norāda, ka AS “VIRŠI”, visticamāk, nebūs stimuls paaugstināt benzīna un dīzeļdegvielas cenas Autoceļa A7 tirgos.
- 90 Ņemot vērā, ka pēc Apvienošanās Autoceļa A7 tirgos saglabāsies pietiekams konkurences spiediens no citiem tirgus dalībniekiem, kā arī UPP un GUPPI rezultātus, KP secina, ka minētajos ietekmētajos tirgos Apvienošanās nav uzskatāma par problemātisku.

Autoceļa A8 tirgi

- 91 Autoceļa A8 posmā Rīga-Eleja benzīna un dīzeļdegvielas (izdalot katru atsevišķi) mazumtirdzniecības tirgu B2C segmenta klientiem ir pieejamas AS “VIRŠI-A” DUS, SIA “Circle K Latvia” DUS, SIA “NESTE LATVIJA” DUS, AS “VIADA Baltija” DUS, SIA “KOOL LATVIJA” DUS, kā arī SIA “ASTARTE-NAFTA” DUS, kur no 2026. gada sākuma saimniecisko darbību veic SIA “NAFTIMPEKS”.
- 92 KP, izvērtējot Apvienošanās dalībnieku tirgus daļas un HHI rādītājus benzīna un dīzeļdegvielas (izdalot katru atsevišķi) mazumtirdzniecībā B2C segmentā autoceļa A8 posmos Rīga-Eleja un Rīga-Jelgava, nekonstatēja bažas par būtisku konkurences samazināšanos Apvienošanās rezultātā, jo tirgus daļas un HHI pieaugums nepārsniedz Horizontālajās pamatnostādņēs norādītos robežlielumus.⁷²
- 93 Savukārt autoceļa A8 posmā Jelgava-Eleja KP konstatējusi, ka, lai gan laika periodā no 2023. līdz 2025. gadam Apvienošanās dalībnieku kopējās tirgus daļas pēc apgrozījuma (*euro*) un pārdošanas apjoma (*litros*) benzīna un dīzeļdegvielas mazumtirdzniecībā B2C segmentā ir samazinājušās, proti, benzīna mazumtirdzniecībā B2C segmentā – no (*) [50-60] % līdz (*) [40-50] %, bet dīzeļdegvielas mazumtirdzniecībā - no (*) [50-60] % līdz (*) [40-50] %, tās joprojām pārsniedz Horizontālajās pamatnostādņēs norādītos robežlielumus.⁷³ Tāpat arī HHI rādītāji pirms un pēc Apvienošanās ir lielāki par 2000, kā arī Deltas koeficients pārsniedz 150, kas norāda, ka Apvienošanās var būt problemātiska.⁷⁴
- 94 Vienlaikus, izvērtējot, vai autoceļa A8 posmā Jelgava-Eleja benzīna un dīzeļdegvielas B2C segmenta klientiem pēc Apvienošanās saglabāsies pietiekamas izvēles iespējas, KP secina, ka attiecīgajā posmā darbojas vairākas konkurentu DUS, tostarp SIA “NESTE LATVIJA” DUS, SIA “Circle K Latvia” DUS, AS “VIADA Baltija” DUS un SIA “KOOL LATVIJA” DUS.
- 95 KP veica arī UPP un GUPPI aprēķinus, lai izvērtētu, vai Apvienotajam dalībniekam pieaugs stimuls paaugstināt benzīna un dīzeļdegvielas cenas atsevišķos Autoceļa A8 tirgos. Veikto aprēķinu rezultāti neapstiprināja, ka Apvienošanās rezultātā AS “VIRŠI-A” rastos stimuls paaugstināt benzīna un dīzeļdegvielas cenas kādā no Autoceļa A8 tirgiem.
- 96 Ņemot vērā, ka Autoceļa A8 tirgos saglabāsies pietiekams konkurences spiediens no

⁷¹ Horizontālās pamatnostādnes, 20. punkts.

⁷² Turpat.

⁷³ Turpat, 18. punkts.

⁷⁴ Turpat, 20. punkts.

Apvienošanās dalībnieku konkurentiem, kā arī UPP un GUPPI aprēķinu rezultātus, KP secina, ka Apvienošanās rezultātā nav sagaidāms būtisks kaitējums konkurencei.

Autoceļa A9 tirgi

- 97 Autoceļa A9 posmā Rīga–Liepāja benzīna un dīzeļdegvielas (izdalot katru atsevišķi) mazumtirdzniecības tirgu B2C segmenta klientiem ir pieejamas AS “VIRŠI-A” DUS, Sabiedrības ar ierobežotu atbildību “ZIKO” (AS “VIRŠI-A” franšīzes ņēmējas) DUS, SIA “Circle K Latvia” DUS, SIA “NESTE LATVIJA” DUS, AS “VIADA Baltija” DUS, SIA “KOOL LATVIJA” DUS, kā arī SIA “ASTARTE-NAFTA” DUS, kur kopš 2026. gada sākuma saimniecisko darbību veic SIA “NAFTIMPEKS” u. c.
- 98 Apvienošanās dalībnieku kopējās tirgus daļas Autoceļa A9 tirgos pēc apgrozījuma (*euro*) un pēc pārdošanas apjoma (*litros*) laika periodā no 2023. līdz 2025. gadam nepārsniedz (*) [20-30] %. HHI rādītāji pirms un pēc Apvienošanās pārsniedz 2000, savukārt Deltas koeficients ir mazāks vai vienāds ar 159, kas norāda, ka Apvienošanās rezultātā tirgus koncentrācijas pieaugums nav būtisks.
- 99 Tādējādi KP secina, ka Autoceļa A9 tirgos Apvienošanās rezultātā nav sagaidāma būtiska konkurences samazināšanās.
- 100 Ievērojot Lēmuma 64.-99. punktā minēto, Lietas izpētē nav iegūti pierādījumi, ka Apvienošanās var radīt nekoordinētu ietekmi, kuras rezultātā būtiski samazinātos konkurence, dīzeļdegvielas un benzīna (izdalot katru atsevišķi) mazumtirdzniecības tirgos B2B segmentā Latvijas teritorijā, Dobeles tirgos (izdalot atsevišķi B2C un B2B segmentus), Tukuma tirgos, Jelgavas tirgos, Autoceļa A7 tirgos, Autoceļa A8 tirgos, Autoceļa A9 tirgos, jo arī pēc Apvienošanās minētajos tirgos saglabāsies pietiekams konkurences spiediens no citiem tirgus dalībniekiem, benzīna un dīzeļdegvielas pircējiem būs pieejamas alternatīvas DUS, kā arī netiks kavēta konkurentu paplašināšanās vai likvidēts nozīmīgs konkurences spēks.

6.2. Konkurences apstākļu novērtējums Apvienošanās rezultātā ietekmētajos tirgos, kuros konstatētas bažas par būtisku konkurences samazināšanos

Preiļu tirgi

- 101 Preiļu tirgos darbojas SIA ražošanas komercfirma “VEGA P” (turpmāk – SIA “VEGA P”) (AS “VIRŠI-A” franšīzes ņēmējas) DUS, Sabiedrības ar ierobežotu atbildību “INGRID A” (turpmāk – SIA “INGRID A”) DUS, AS “VIADA Baltija” DUS, kā arī līdz 2026. gada sākumam SIA “ASTARTE-NAFTA”, kur šobrīd saimniecisko darbību veic SIA “NAFTIMPEKS”.
- 102 Analizējot Preiļu tirgu dalībnieku tirgus daļas pēc apgrozījuma (*euro*) laika periodā no 2023. līdz 2025. gadam (skat. 10. tabulu), KP secina, ka Apvienošanās dalībnieku kopējās tirgus daļas Preiļu tirgos pēc Apvienošanās darījuma noslēgšanas būs būtiski lielākas nekā citiem konkurentiem, īpaši benzīna mazumtirdzniecībā B2C segmentam, kur AS “VIRŠI-A” tirgus daļa ir robežās no (*) [50-60] % līdz (*) [50-60] %. Papildus KP norāda, ka Apvienotā uzņēmuma tirgus daļas Preiļu tirgos pēc pārdošanas apjoma (*litros*) ir vienādas vai nedaudz mazākas nekā 10. tabulā norādītās vērtības.

10. tabula

Preiļu tirgu dalībnieku tirgus daļas (%) pēc apgrozījuma (*euro*) 2023.–2025. gadā

DUS nosaukums	2023. gads, tirgus daļas (%) (*)		2024. gads, tirgus daļas (%) (*)		2025. gads, tirgus daļas (%) (*)	
	Benzīns, B2C	Dīzeļdegviela, B2C	Benzīns, B2C	Dīzeļdegviela, B2C	Benzīns, B2C	Dīzeļdegviela, B2C
AS “VIRŠI-A”	[10-20]	[5-10]	[20-30]	[10-20]	[20-30]	[10-20]

SIA "ASTARTE-NAFTA"	[30-40]	[30-40]	[20-30]	[20-30]	[20-30]	[20-30]
Apvienošanās dalībnieki kopā	[50-60]	[40-50]	[50-60]	[40-50]	[50-60]	[30-40]
AS "VIADA Baltija"	[20-30]	[20-30]	[30-40]	[20-30]	[30-40]	[20-30]
SIA "INGRID A"	[10-20]	[30-40]	[10-20]	[30-40]	[10-20]	[30-40]

Avots: KP aprēķini, izmantojot SIA "VEGA P" (AS "VIRŠI-A" franšīzesņēmējas), AS "VIADA Baltija", SIA "NAFTIMPEKS", SIA "INGRID A" sniegtos datus.

11. tabula

HHI rādītāji Preiļu tirgos pēc apgrozījuma (euro) 2025. gadā

	HHI 2025. gads	HHI pēc Apvienošanās	Deltas koeficients
Benzīns, B2C	2628	3952	1324
Dīzeļdegviela, B2C	2769	3411	642

Avots: KP aprēķini, izmantojot SIA "VEGA P" (AS "VIRŠI-A" franšīzesņēmējas), AS "VIADA Baltija", SIA "NAFTIMPEKS", SIA "INGRID A" sniegtos datus.

- 103 Atbilstoši 11. tabulā apkopotajai informācijai KP secina, ka Preiļu tirgos HHI ir lielāks par 3400 un tā pieaugums ir lielāks par 600, līdz ar to Apvienošanās rada pamatotas bažas par konkurences samazināšanos.
- 104 Preiļu tirgos KP aprēķinātās UPP un GUPPI vērtības norādīja, ka Apvienošanās, visticamāk, radīs stimulu paaugstināt benzīna cenu. Atbilstoši minētajam KP secina, ka AS "VIADA Baltija" un SIA "INGRID A" uzņēmumu konkurētspēja Preiļu tirgos ir zemāka nekā Apvienotajam tirgus dalībniekam, īpaši benzīna mazumtirdzniecībā B2C segmentā. Tāpat KP secina, ka pēc Apvienošanās Preiļu tirgos nebūs pietiekams skaits tirgus dalībnieku, kas spēs izdarīt nepieciešamo konkurences spiedienu uz Apvienoto tirgus dalībnieku, lai tam nebūtu stimula paaugstināt benzīna cenu.
- 105 (*)⁷⁵.
- 106 Analizējot, vai Apvienošanās radīs nekoordinētu ietekmi Preiļu tirgos, KP secina, ka Apvienošanās dalībniekiem ir augstas tirgus daļas, īpaši benzīna mazumtirdzniecības tirgū B2C segmentā, kur Apvienotā uzņēmuma tirgus daļas pārsniedz (*) [50-60] %. Tāpat KP secina, ka pēc Apvienošanās benzīna un dīzeļdegvielas pircēju iespējas mainīt piegādātāju Preiļu tirgos būs ierobežotas, šādu konkurentu radītais konkurences spiediens nebūs pietiekams, lai atturētu AS "VIRŠI-A" no benzīna cenu paaugstināšanas.
- 107 Ievērojot minēto, Lietas izpētē ir iegūti pierādījumi, ka Apvienošanās var radīt nekoordinētu ietekmi, kuras rezultātā būtiski samazināsies konkurence Preiļu tirgos.

Autoceļa A6 tirgi

- 108 Autoceļa A6 posmā Rīga-Daugavpils benzīna un dīzeļdegvielas (izdalot katru atsevišķi) mazumtirdzniecības tirgu B2C segmenta klientiem ir pieejamas AS "VIRŠI-A" DUS, SIA "Virši F" (AS "VIRŠI-A" franšīzesņēmējas) DUS, SIA "Circle K Latvia" DUS, SIA "NESTE LATVIJA" DUS, AS "VIADA Baltija" DUS, SIA "KOOL LATVIJA" DUS, SIA

⁷⁵ SIA "Circle K Latvia" 21.04.2026. vēstule Nr. RB-KP-03. SIA "NESTE LATVIJA" vēstule Nr. AD 137/2026. SIA "KOOL LATVIJA" 20.04.2026. vēstule Nr. 01k-017. SIA "INGRID A" 20.04.2026. vēstule. AS "VIADA Baltija" 17.04.2026. vēstule Nr. 2.2-4.1/610.

“STRAUJUPĪTE” DUS u. c.

- 109 Izvērtējot Apvienošanās dalībnieku tirgus daļas un HHI rādītājus benzīna un dīzeļdegvielas (izdalot katru atsevišķi) mazumtirdzniecībā B2C segmentā autoceļa A6 posmos Rīga-Daugavpils, Rīga-Jēkabpils un Jēkabpils-Daugavpils, KP nekonstatēja bažas par būtisku konkurences samazināšanos Apvienošanās rezultātā.
- 110 Tomēr, ņemot vērā, ka KP Lietā secinājusi, ka konkurence uz autoceļa A6 tiek ietekmēta aptuveni 20 km braukšanas attālumā abos virzienos no DUS, kas atrodas uz minētā autoceļa (skat. Lēmuma 42. punktu), KP konkurences apstākļus papildus vērtēja arī atsevišķos autoceļa A6 posmos, proti, vismaz 20 km braukšanas attālumā uz abām autoceļa pusēm no katras Apvienošanās dalībnieku DUS.
- 111 Atbilstoši Lietā veiktajam izvērtējumam KP secinājusi, ka autoceļā A6 aptuveni 40 km brauciena attālumā uz abām pusēm (kopā aptuveni 80 km) no AS “VIRŠI-A” DUS, kas atrodas Zemkopības institūtā 2a, Skrīveru pagastā, Aizkraukles novadā, LV-5125, kā arī aptuveni 40 km brauciena attālumā uz abām pusēm (kopā aptuveni 80 km) no SIA “ASTARTE-NAFTA” DUS, kas atrodas Ķeguma prospektā 1A, Ķegumā, Ogres novadā, LV-5020, Apvienotā tirgus dalībnieka tirgus daļa benzīna mazumtirdzniecības tirgū B2C segmentā ir vismaz (*) [60-70] % un dīzeļdegvielas mazumtirdzniecības tirgū B2C segmentā ir vismaz (*) [60-70] %, savukārt HHI rādītāji benzīna un dīzeļdegvielas mazumtirdzniecības tirgos B2C segmentā pārsniedz 4000 punktus, bet to pieaugums pārsniedz 1500 punktus, kas norāda uz būtisku koncentrācijas pieaugumu.
- 112 Tāpat KP veiktie UPP un GUPPI aprēķini norāda, ka Apvienošanās rezultātā Apvienotajam tirgus dalībniekam, visticamāk, rastos stimulds paaugstināt benzīna un dīzeļdegvielas cenas AS “VIRŠI-A” DUS, kas atrodas aptuveni 40 km brauciena attālumā uz abām pusēm (kopā aptuveni 80 km) no AS “VIRŠI-A” DUS Zemkopības institūtā 2a, Skrīveru pagastā, Aizkraukles novadā, LV-5125, kā arī aptuveni 40 km brauciena attālumā uz abām pusēm (kopā aptuveni 80 km) no SIA “ASTARTE-NAFTA” DUS Ķeguma prospektā 1A, Ķegumā, Ogres novadā, LV-5020.
- 113 (*)⁷⁶.
- 114 Analizējot, vai Apvienošanās radīs nekoordinētu ietekmi Autoceļa A6 tirgos, KP secina, ka AS “VIRŠI-A” un SIA “ASTARTE-NAFTA” ir lielas tirgus daļas benzīna un dīzeļdegvielas (izdalot katru atsevišķi) mazumtirdzniecības tirgos B2C segmentā autoceļa A6 posmos, kas atrodas aptuveni 40 km brauciena attālumā uz abām pusēm (kopā aptuveni 80 km) no AS “VIRŠI-A” DUS Zemkopības institūtā 2a, Skrīveru pagastā, Aizkraukles novadā, LV-5125, kā arī aptuveni 40 km brauciena attālumā uz abām pusēm (kopā aptuveni 80 km) no SIA “ASTARTE-NAFTA” DUS Ķeguma prospektā 1A, Ķegumā, Ogres novadā, LV-5020. Turklāt UPP un GUPPI vērtību rezultāti norāda, ka AS “VIRŠI-A” pēc Apvienošanās, visticamāk, rastos stimulds paaugstināt benzīna un dīzeļdegvielas cenas minētajos autoceļa A6 posmos, savukārt konkurentu radītais konkurences spiediens nebūtu pietiekams, lai efektīvi ierobežotu šādu rīcību. Vienlaikus KP secina, ka atsevišķos Autoceļa A6 tirgos klientu iespējas pārorientēties uz citiem tirgus dalībniekiem ir ierobežotas, kas var liecināt par nekoordinētas ietekmes risku.
- 115 Ievērojot minēto, KP secina, ka Apvienošanās var radīt nekoordinētu ietekmi, kuras rezultātā būtiski samazināsies konkurence atsevišķos Autoceļa A6 tirgos.

7. Šķēršļi ienākšanai un darbības paplašināšanai ietekmētajos tirgos

- 116 Ienākšana tirgos ir uzskatāma par vienkāršu, ja tā ir iespējama divu gadu laikā un notiek tādā apjomā, kas ir pietiekami, lai novērstu vai neitralizētu būtisku konkurences ierobežojumu, ko

⁷⁶ SIA “Circle K Latvia” 21.04.2026. vēstule Nr. RB-KP-03. SIA “NESTE LATVIJA” vēstule Nr. AD 137/2026. SIA “KOOL LATVIJA” 20.04.2026. vēstule Nr. 01k-017. SIA “INGRID A” 20.04.2026. vēstule. AS “VIADA Baltija” 17.04.2026. vēstule Nr. 2.2-4.1/610.

rada apvienošanās.⁷⁷ Ja iekļūšana tirgū ir pietiekami vienkārša, maz ticams, ka apvienošanās radīs jebkādu būtisku pret konkurenci vērstu risku. Tāpēc iekļūšanas ietekmes analīze ir svarīgs elements, novērtējot kopējo ietekmi uz konkurenci.⁷⁸

- 117 Apvienošanās, visticamāk, neradīs vai nepalielinās tirgus varu vai atvieglos tās īstenošanu, ja ienākšana tirgū ir tik vienkārša, ka tirgus dalībnieki pēc apvienošanās kolektīvi vai vienpusēji nevarētu izdevīgi uzturēt cenu pieaugumu. Šāda ienākšana, visticamāk, atturēs no pret konkurenci vērstas apvienošanās tās sākumposmā vai atturēs vai neitralizēs ietekmi uz konkurenci.⁷⁹ Ievērojot minēto, šķēršļi iekļūšanai tirgū var izpausties dažādos veidos:
- a) juridiskās priekšrocības rodas gadījumos, kad normatīvie šķēršļi ierobežo tirgus dalībnieku skaitu;
 - b) tirgū jau esošajiem uzņēmumiem var būt arī tehniskas priekšrocības, piemēram, preferenciāla piekļuve svarīgām ražotnēm, dabas resursiem, jauninājumiem un pētniecībai un attīstībai vai intelektuālā īpašuma tiesībām, kā dēļ ikvienam uzņēmumam kļūst sarežģītāk veiksmīgi konkurēt;
 - c) arī jau esošo uzņēmumu stāvoklis tirgū var radīt šķēršļus iekļūšanai.
- 118 KP iepriekšējā praksē ir konstatējusi⁸⁰, ka šķēršļi benzīna un dīzeļdegvielas (izdalot katru atsevišķi) mazumtirdzniecības tirgos galvenokārt ir saistīti ar DUS vietas izveidi, t. i., projektu izstrādi, būvatļauju un citu nepieciešamo saskaņojumu iegūšanu, savukārt pilsētās šķēršļus rada to plānojums, kas ierobežo DUS būvniecību.
- 119 Lai ieietu kādā jaunā lokālajā tirgū, jaunu DUS būvniecība ir laikietilpīgs process, jo jāveic projektu izstrāde, būvatļauju saskaņošana, kas var aizņemt no 1,5 līdz 2 gadiem, ko var ietekmēt papildu apstākļi, piemēram, detālplānojuma izstrāde attiecīgajai zemei. Kā aptuvens vidējais nepieciešamais finansējums jaunas un modernas vidēja izmēra DUS atvēršanai var būt aptuveni (*). Šķērslis DUS izveidei var būt zemes zonējuma īpatnības – ja nav atbilstoša zonējuma, DUS nevar uzbūvēt un attiecīgi nevar ieiet kādā konkrētā lokālā tirgū, kur ir blīva apdzīvotība. Ārpus pilsētām, piemēram, uz autoceļiem, jaunas DUS izbūves iespējas ietekmē arī elektrības un notekūdeņu savākšanas pieslēgumu pieejamība, kā arī jaunu DUS būvniecībai nereti iebilst vietējie iedzīvotāji, kuri nevēlas, ka to dzīves vietas tuvumā tiek izbūvēta jauna DUS.⁸¹
- 120 Būtisks šķērslis jaunu dalībnieku ienākšanai benzīna un dīzeļdegvielas (izdalot katru atsevišķi) mazumtirdzniecības tirgos ir arī neatgūstamās izmaksas, kas ir saistītas ar ievērojamiem sākotnējiem ieguldījumiem, piemēram, DUS izbūvi, degvielas uzglabāšanas iekārtu izveidi u. c.⁸²
- 121 Tāpat KP iepriekšējā praksē ir secinājusi⁸³, ka pieaug iedzīvotāju interese par videi draudzīgākiem transporta risinājumiem, piemēram, elektrotransportlīdzekļiem, kas ilgtermiņā var samazināt tradicionālās degvielas pieprasījumu, tādējādi neradot apstākļus, kas veicinātu jaunu tirgus dalībnieku ienākšanu.
- 122 (*).⁸⁴
- 123 Ievērojot minēto, KP secina, ka pastāv būtiskas barjeras jaunu dalībnieku ienākšanai visos Apvienošanās rezultātā ietekmētajos tirgos, tostarp ietekmētajos tirgos, kuros KP konstatējusi bažas par būtisku konkurences samazināšanos Apvienošanās rezultātā.

⁷⁷ Horizontālās pamatnostādnes, 74.-75. punkts.

⁷⁸ Turpat, 68. punkts.

⁷⁹ US Horizontal Merger Guidelines, 3. punkts.

⁸⁰ KP 24.07.2025. lēmums lietā Nr. 15 “Par SIA “Circle K Latvia” un Sabiedrības ar ierobežotu atbildību “ASTARTE-NAFTA” aktīvu apvienošanos”, 108. punkts.

⁸¹ KP 24.07.2025. lēmums lietā Nr. 15 “Par SIA “Circle K Latvia” un Sabiedrības ar ierobežotu atbildību “ASTARTE-NAFTA” aktīvu apvienošanos”, 109. punkts.

⁸² Turpat, 112. punkts.

⁸³ Turpat, 110. punkts.

⁸⁴ SIA “Circle K Latvia” 21.04.2026. vēstule Nr. RB-KP-03. SIA “NESTE LATVIJA” vēstule Nr. AD 137/2026. SIA “KOOL LATVIJA” 20.04.2026. vēstule Nr. 01k-017. SIA “INGRID A” 20.04.2026. vēstule. AS “VIADA Baltija” 17.04.2026. vēstule Nr. 2.2-4.1/610.

8. AS "VIRŠI-A" piedāvātais risinājums Apvienošanās rezultātā ietekmējos tirgos, kuros KP konstatējusi bažas par būtisku konkurences samazināšanos

- 124 KP Lietas izpētes laikā informēja AS "VIRŠI-A", ka Apvienošanās, pirmšķietami, radīs būtiskas negatīvas sekas uz konkurenci benzīna un dīzeļdegvielas (izdalot katru atsevišķi) mazumtirdzniecības tirgos B2C segmentā Preiļos un to tuvākajā apkārtnē, kā arī atsevišķos autoceļa A6 posmos, kas atrodas aptuveni 40 km brauciena attālumā uz abām pusēm (kopā aptuveni 80 km) no AS "VIRŠI-A" DUS Zemkopības institūtā 2a, Skrīveru pagastā, Aizkraukles novadā, LV-5125 un aptuveni 40 km brauciena attālumā uz abām pusēm (kopā aptuveni 80 km) no SIA "ASTARTE-NAFTA" DUS Ķeguma prospektā 1A, Ķegumā, Ogres novadā, LV-5020.
- 125 KP 05.05.2025. saņēma AS "VIRŠI-A" vēstuli Nr. A-7/2026-395, kurā norādīts, ka, ņemot vērā KP Lietā konstatētās pirmšķietamās bažas par Apvienošanās negatīvo ietekmi uz konkurenci Preiļu tirgos un atsevišķos autoceļa A6 tirgos, kā arī lai paātrinātu Lietas izpēti, AS "VIRŠI-A" ir nolēmusi izslēgt no Nomas līguma DUS, kas atrodas Jaunsaimniekos, Preiļu pagastā, Preiļu novadā, LV-5301, un 1905. gada ielā 14A, Koknesē, Aizkraukles novadā, LV-5113.⁸⁵ KP 11.05.2025. saņēma AS "VIRŠI-A" vēstuli Nr. A-7/2026-412, kurai pievienoti atbilstošie grozījumi Nomas līgumā, kas veikti 07.05.2026.⁸⁶
- 126 KP, izvērtējot AS "VIRŠI-A" sniegto informāciju 05.05.2025. vēstulē Nr. A-7/2026-395, secina, ka AS "VIRŠI-A" piedāvātais risinājums neiegūt nomas tiesības pār SIA "NAFTIMPEKS" DUS, kur līdz 2026. gada sākumam saimniecisko darbību veica SIA "ASTARTE-NAFTA", kas atrodas Jaunsaimniekos, Preiļu pagastā, Preiļu novadā, LV-5301 un 1905. gada ielā 14A, Koknesē, Aizkraukles novadā, LV-5113, novērš negatīvās sekas Preiļu tirgos un atsevišķos Autoceļa A6 tirgos, kas varētu rasties Apvienošanās rezultātā.

Pamatojoties uz minēto un saskaņā ar Konkurences likuma 6. panta pirmās daļas 4. punktu, 8. panta pirmās daļas 5. punktu, 15. panta pirmās daļas 3. punktu, 15. panta otro daļu un 16. panta trešo daļu un Ministru kabineta 29.09.2008. noteikumu Nr. 800 "Kārtība, kādā iesniedz un izskata pilno un saīsināto ziņojumu par tirgus dalībnieku apvienošanos" 37. punktu, Konkurences padome

nolēma

atļaut apvienošanos, AS "VIRŠI-A" iegūstot ilgstošas nomas tiesības par SIA "NAFTIMPEKS" DUS, kuras līdz 2026. gada sākumam saimnieciskajā darbībā izmantoja SIA "ASTARTE-NAFTA", kas atrodas šādās adresēs:

- 1) Kalvenes iela 75, Aizpute, Dienvidkurzemes novads, LV-3456 (kadastra Nr. 6405 011 0112);
- 2) Augšzemes iela 60, Aknīste, Jēkabpils novads, LV-5208 (kadastra Nr. 5605 001 0601, 5605 501 0601);
- 3) Rīgas iela 2, Baldone, Ķekavas novads, LV- 2125 (kadastra Nr. 8025 006 0002, 8025 506 0002, 8025 006 0457);
- 4) "Brankstūri", Cenu pagasts, Jelgavas novads, LV-3043 (kadastra Nr. 5444 506 0027);
- 5) Brīvības iela 60, Dobeles, Dobeles novads, LV-3701 (kadastra Nr. 4601 009 8507);
- 6) Lietuvas iela 28, Eleja, Elejas pagasts, Jelgavas novads, LV-3023 (kadastra Nr. 5448 506 0026);
- 7) Rīgas iela 2B, Iecava, Bauskas novads, LV-3913 (kadastra Nr. 4064 010 2291);
- 8) Lielā iela 40, Jelgava, LV-3001 (kadastra Nr. 0900 003 0270, 0900 503 0270);

⁸⁵ AS "VIRŠI-A" 05.05.2026. vēstule Nr. A-7/2026-395.

⁸⁶ AS "VIRŠI-A" 11.05.2026. vēstule Nr. A-7/2026-412.

- 9) Rūpniecības iela 75A, Jelgava, LV-3008 (kadastra Nr. 0900 008 0396);
- 10) Ķeguma prospekts 1A, Ķegums, Ogres novads, LV-5020 (kadastra Nr. 7409 001 0097, 7409 501 0024);
- 11) Rīgas iela 312, Līvāni, Līvānu novads, LV-5316 (kadastra Nr. 7686 007 0305);
- 12) "Oliņkalns", Stukmaņi, Klintaines pagasts, Aizkraukle novads, LV-5129 (kadastra Nr. 3258 009 0211);
- 13) Selgas iela 70, Roja, Rojas pagasts, Talsu novads, LV-3264 (kadastra Nr. 8882 008 0195, 8882 508 0028);
- 14) "Runči", Tērvete, Tērvetes pagasts, Dobeles novads, LV-3730 (kadastra Nr. 4688 003 0006);
- 15) Rīgas iela 3, Tīreļi, Valgundes pagasts, Jelgavas novads, LV-3017 (kadastra Nr. 5486 004 0418, 5486 504 0002);
- 16) Kuldīgas iela 69, Tukums, Tukuma novads, LV-3104 (kadastra Nr. 9001 505 0021) (Būves ar kadastra apzīmējumu: 9001 005 0005 018, 9001 005 0005 019, 9001 005 0005 020);
- 17) Raiņa iela 60A, Viesīte, Jēkabpils novads, LV-5237 (kadastra Nr. 5615 501 0561).

Saskaņā ar Konkurences likuma 8. panta otro daļu Konkurences padomes lēmumu var pārsūdzēt Administratīvajā apgabaltiesā viena mēneša laikā no lēmuma spēkā stāšanās dienas.

(*) – Ierobežotas pieejamības informācija

Priekšsēdētāja

I. Šmite