



Konkurences padome

**LĒMUMA
PUBLISKOJAMĀ
VERSIJA**

Brīvības iela 55, Rīga, LV-1010, tālr. 67282865, fakss 67242141, e-pasts pasts@kp.gov.lv, www.kp.gov.lv

LĒMUMS

Rīgā

Nr. 25

(Prot. Nr. 47, 3. §)

2023. gada 9. oktobrī

Par tirgus dalībnieku apvienošanu

Lieta Nr. KL\2.2-4.1\23\6

“Par Aktsielsts AQUA MARINA, SIA “EAST-WEST TRANSIT” un SIA “Naples” apvienošanu”

SATURA RĀDĪTĀJS

IEVADS	2
I APVIENOŠANĀS DALĪBNIKĒKI	2
1. AS “AQUA MARINA”	2
2. SIA “EAST-WEST TRANSIT”	3
3. SIA “Naples”	3
II APVIENOŠANĀS VEIDS	4
III ADMINISTRATĪVAIS PROCESS IESTĀDĒ	5
IV KONKRĒTIE TIRGI UN APVIENOŠANĀS REZULTĀTĀ IETEKMĒTIE TIRGI	6
4. Benzīna un dīzeļdegvielas tirgus	6
4.1. Konkrētās preces tirgus	6
4.2. Konkrētais ģeogrāfiskais tirgus	11
V APVIENOŠANĀS IETEKMES IZVĒRTĒJUMS	14
5. Vispārīgie apsvērumi	14
6. Ietekme benzīna un dīzeļdegvielas tirgos	15
6.1. Situācija Latvijas tirgū kopumā	15
6.2. Rīgas konkrētais tirgus	16
6.3. Tirgi, kuros apvienošanās ietekme ir nenozīmīga	17
6.4. Autoceļa A2 tirgus	17

6.5.	Rūjienas tirgus.....	19
7.	Šķēršļi ienākšanai Rūjienas tirgū un darbības paplašināšanai.....	22
8.	AQUA MARINA piedāvātais situācijas risinājums	23

IEVADS

- 1 Konkurences padomē (turpmāk – KP) 18.05.2023. saņemts Igaunijas Republikā reģistrētas *aktiaselts* jeb akciju sabiedrības AS “AQUA MARINA” (turpmāk – AQUA MARINA) saīsinātais ziņojums par apvienošanas (turpmāk – Ziņojums), AQUA MARINA iegūstot vairāku kapitālsabiedrību kapitāldaļas, kā arī nomas tiesības, tādējādi iegūstot tiesības lietot citu tirgus dalībnieku – SIA “EAST-WEST TRANSIT” un SIA “Naples” aktīvus (turpmāk – Apvienošanās). Pamatojoties uz KP 19.06.2023. vēstulē “Par Konkurences padomes lēmumu un faktu un apstākļu izmaiņām” izteikto lūgumu, AQUA MARINA 18.07.2023. iesniedza pilno apvienošanās ziņojumu. 25.07.2023. AQUA MARINA papildus iesniedza nepieciešamo informāciju, lai Ziņojums tiktu uzskatīts par pilnīgu. 25.07.2023. KP paziņoja AQUA MARINA par iesniegtā Ziņojuma pilnīgumu.
- 2 Apvienošanās dalībnieku kopējais neto apgrozījums Latvijas teritorijā pārsniedz Konkurences likuma (turpmāk – KL) 15. panta otrajā daļā noteikto sliekšni 30 000 000 *euro*, kā arī vairāk nekā diviem no apvienošanās dalībniekiem apgrozījums nav bijis mazāks par 1 500 000 *euro* katram. Līdz ar to konkrētā apvienošanās ir paziņojama KP.

I APVIENOŠANĀS DALĪBNIEMI

1. AS “AQUA MARINA”

- 3 AQUA MARINA ir Igaunijas Republikā reģistrēta sabiedrība ar vienoto reģistrācijas Nr. 10120426, tās juridiskā adrese ir Tartu maakond, Tartu linn, Voru tn 176, 50112, Igaunijas Republika. Galvenie darbības veidi saskaņā ar Ziņojumā iekļauto informāciju ir konsultēšana komercdarbībā un vadībizinībās. Ziņojumam pievienotajā informācijā no Igaunijas komercreģistra ir norādīts, ka AQUA MARINA īpašnieki ir Andres Linnas un Antti Moppel, kuriem katram pieder 50 % uzņēmuma akciju.
- 4 AQUA MARINA saistīto uzņēmumu darbība Latvijas teritorijā ir saistīta ar degvielas (benzīna un dīzeļdegvielas) mazumtirdzniecību, kā arī ikdienas patēriņa preču mazumtirdzniecību. Vēl AQUA MARINA saistītie uzņēmumi nodarbojas ar dzīvojamo un nedzīvojamo ēku būvniecību, sava vai nomāta nekustamā īpašuma izīrēšanu un pārvaldīšanu un sava nekustama īpašuma pirkšanu un pārdošanu.
- 5 Ziņojumā norādīts, ka AQUA MARINA tieši vai netieši caur citiem grupas uzņēmumiem ir vienpersoniska izšķiroša ietekme turpmāk uzskaitītajos Latvijas uzņēmumos:
- 6 “KOOL LATVIJA” ir Latvijas Republikas Komercreģistrā reģistrēta sabiedrība ar ierobežotu atbildību ar vienoto reģistrācijas Nr. 40203022089, tās juridiskā adrese – Dārziema iela 127, Rīga, LV-1073. SIA “KOOL LATVIJA” (turpmāk – KOOL) nodarbojas ar degvielas mazumtirdzniecība degvielas uzpildes stacijās.
- 7 “KOOL CONSTRUCTION” ir Latvijas Republikas Komercreģistrā reģistrēta sabiedrība ar ierobežotu atbildību ar vienoto reģistrācijas Nr. 40203175373, tās juridiskā adrese – “Lielceļi”, Salaspils pag., Salaspils nov., LV-2118. SIA “KOOL CONSTRUCTION” nodarbojas ar dzīvojamo un nedzīvojamo ēku būvniecību.
- 8 “KOOL Tērbatas” ir Latvijas Republikas Komercreģistrā reģistrēta sabiedrība ar

vienoto reģistrācijas Nr. 40103870751, tās juridiskā adrese – Tērbatas iela 2C, Rīga, LV-1050. SIA “KOOL Tērbatas” veic mazumtirdzniecību nespecializētajos veikalos, kuros galvenokārt pārdod pārtikas preces, dzērienus vai tabaku, kā arī sniedz restorānu un mobilo ēdināšanas vietu pakalpojumus.

- 9 “DĪZELIS” ir Latvijas Republikas Komercreģistrā reģistrēta sabiedrība ar ierobežotu atbildību ar vienoto reģistrācijas Nr. 42103009557, tās juridiskā adrese – Cukura iela 1B, Liepāja, LV-3401. Saskaņā ar Ziņojumā norādīto SIA “DĪZELIS” nodarbojas ar sava vai nomāta nekustamā īpašuma izīrēšanu un pārvaldīšanu.
- 10 “SECURITY TRADING ADVISORS” ir Latvijas Republikas Komercreģistrā reģistrēta sabiedrība ar ierobežotu atbildību ar vienoto reģistrācijas Nr. 40003518526, tās juridiskā adrese – Cukura iela 1B, Liepāja, LV-3401. SIA “SECURITY TRADING ADVISORS” nodarbojas ar sava nekustama īpašuma pirkšanu un pārdošanu, kā arī sava vai nomāta nekustamā īpašuma izīrēšana un pārvaldīšana.
- 11 Ziņojumā iekļautā informācija liecina, ka AQUA MARINA ir saistītie uzņēmumi, kas reģistrēti Igaunijas Republikā, kas turpmāk šajā dokumentā uzskaitīti netiek. AQUA MARINA un tās īpašniekiem pieder vairāku Igaunijas Republikā reģistrētu sabiedrību akcijas un kapitāldaļas. Šīs lietas kontekstā būtiski, ka AQUA MARINA un tās īpašniekiem pieder AS “OLEREX”, kuras darbības veids ir mazumtirdzniecība nespecializētajos veikalos, kuros dominē pārtika, dzērieni un tabaka, automobiļu degvielas mazumtirdzniecība, ieskaitot degvielas uzpildes staciju darbība.

2. SIA “EAST-WEST TRANSIT”

- 12 “EAST-WEST TRANSIT” (turpmāk – EWT) ir Latvijas Republikas Komercreģistrā reģistrēta sabiedrība ar ierobežotu atbildību ar vienoto reģistrācijas Nr. 40003295522, tās juridiskā adrese – Lubānas iela 66, Rīga, LV-1073. EWT nodarbojas ar benzīna, dīzeļdegvielas, kuģu degvielas, marķētās apkures degvielas, kā arī lauksaimniecības degvielas tirdzniecību. Latvijas teritorijā atrodas četras EWT naftas bāzes. EWT pārraudzībā ir degvielas uzpildes stacijas (turpmāk arī DUS) ar zīmolu “Latvijas Nafta”. Šo staciju tīklu veido 44 stacijas, kuras darbojas Rīgā, Cēsīs, Liepājā, Ventspilī, Rēzeknē un citos Latvijas reģionos.
- 13 ETW tieši vai netieši caur citiem grupas uzņēmumiem ir vienpersoniska izšķiroša ietekme turpmāk uzskaitītajos Latvijas uzņēmumos:
- 14 “Nordeka Oil” ir Latvijas Republikas Komercreģistrā reģistrēta sabiedrība ar ierobežotu atbildību ar vienoto reģistrācijas Nr. 40103400996, tās juridiskā adrese – Dzirciema iela 121A, Rīga, LV-1055. Ziņojumā ir norādīts, ka SIA “Nordeka Oil” nodarbojas ar degvielas, cietā, šķidrā un gāzveida kurināmā un līdzīgu produktu vairumtirdzniecību, kā arī ar tranzīta naftas produktu kravu pieņemšanu, naftas produktu glabāšanu un laišanu brīvā apgrozībā un uzņēmums veic arī ar naftas produktu pārvadājumus ar autocisternām no muitas vai akcīzes noliktavas.
- 15 “EWT OSTA” ir Latvijas Republikas Komercreģistrā reģistrēta sabiedrība ar ierobežotu atbildību ar vienoto reģistrācijas Nr. 40003538880, tās juridiskā adrese – Lubānas iela 66, Rīga, LV-1073. SIA “EWT OSTA” nodarbojas ar degvielas mazumtirdzniecību degvielas uzpildes stacijās.
- “EWT Loģistika” ir Latvijas Republikas Komercreģistrā reģistrēta sabiedrība ar ierobežotu atbildību ar vienoto reģistrācijas Nr. 40003676116, tās juridiskā adrese – Lubānas iela 66, Rīga, LV-1073. SIA “EWT Loģistika” darbības veids ir sauszemes transporta palīgdarbības un pārējās transporta palīgdarbības.

3. SIA “Naples”

- 16 “Naples” ir Latvijas Republikas Komercreģistrā reģistrēta sabiedrība ar ierobežotu

atbildību ar vienoto reģistrācijas Nr. 40103800059, tās juridiskā adrese – Lubānas iela 66, Rīga, LV-1073. SIA “Naples” nodarbojas ar sava vai nomāta nekustamā īpašuma izīrēšanu un pārvaldīšanu.

- 17 SIA “Naples” ir vienpersoniska izšķiroša ietekme “LN Degviela” (turpmāk – LND), kas ir Latvijas Republikas Komercreģistrā reģistrēta sabiedrība ar ierobežotu atbildību ar vienoto reģistrācijas Nr. 4020310917, tās juridiskā adrese – Lubānas iela 66, Rīga, LV-1073. SIA “LN Degviela” nodarbojas ar degvielas mazumtirdzniecību degvielas uzpildes stacijās.

II APVIEŅOŠANĀS VEIDS

- 18 Ziņojumā ir sniegta informācija par nozīmīgākajiem apvienošanās procesa posmiem, tajā skaitā tiem, kas tika īstenoti līdz Ziņojuma sagatavošanas brīdim.
1. 27.02.2023. starp AQUA MARINA kā pircēju un SIA “Naples”, EWT un LND kā pārdevējiem tika noslēgts ietvarlīgums (turpmāk – Ietvarlīgums). (*)
 2. 27.02.2023. starp AQUA MARINA kā pircēju, Naples kā pārdevēju un EWT kā trešo pusi tika noslēgts kapitāla daļu pirkuma līgums (turpmāk – Kapitāla daļu pirkuma līgums), saskaņā ar kura noteikumiem darījuma dalībnieki vienojās par SIA “Baltijas Degvielas” kapitāla daļu nodošanu AQUA MARINA. (*)
 3. Saskaņā ar Kapitāla daļu pirkuma līguma noteikumiem (un tā pielikumu) ir paredzēts, ka AQUA MARINA iegūs tiesības pārvaldīt turpmāk minētās 12 degvielas uzpildes stacijas pēc adresēm: 1) Saules iela 46, Madona, Madonas novads, LV-4801; 2) Rīgas iela 47A, Rēzekne, LV-4601; 3) Piebalgas iela 2, Ērgļi, Ērgļu pagasts, Madonas novads, LV-4840; 4) “Krustceles”, Sauleskalna iela 2, Sauleskalns, Bērzaunes pagasts, Madonas novads, LV-4853; 5) Rīgas iela 35, Strenči, Valmieras novads, LV-4730; 6) Cempu iela 4A, Valmiera, Valmieras novads, LV-4201; 7) “Salas”, Nīcgales muiža, Nīcgales pagasts, Augšdaugavas novads, LV-5463; 8) Miera iela 15A, Gulbene, Gulbenes novads, LV-4401; 9) Vidzemes iela 6, Balvi, Balvu novads, LV-4501; 10) “Aizupītes”, Aizupītes, Alsviķu pagasts, Alūksnes novads, LV 4301, būvīpašuma adrese ir Aizupītes 22; 11) Laimdotas iela 23, Lielvārde, Ogres novads, LV-5070; 12) “Kalnasniedzēni”, Skaņkalnes pagasts, Valmieras novads, LV-4215.
 4. (*) AQUA MARINA kā pircējs un LND kā pārdevējs ir vienojušies, (*) par 4 degvielas uzpildes staciju iegādi šādās adresēs: 1) Uriekstes iela 3A, Rīga, LV-1005; 2) “Rīgas-Siguldas šoseja 4A”, Bergi, Garkalnes pagasts, Ropažu novads, LV-1024; 3) “Smiltenes pagriezieni”, Launkalnes pagasts, Smiltenes novads, LV-4729; 4) Vidzemes šoseja 69, Sigulda, Siguldas novads, LV-2150. (*)
 5. (*) AQUA MARINA kā pircējs un EWT kā pārdevējs ir vienojušies, (*) par 9 degvielas uzpildes staciju iegādi šādās adresēs: 1) Sporta iela 9, Rīga, LV-1013; 2) Vienības gatve 117A, Rīga, LV-1058; 3) Baltiņi, Stalbe, Stalbes pagasts, Cēsu novads, LV-4151; 4) Talsu šoseja 1, Jūrmala, LV-2011; 5) “Dambji”, Babītes pagasts, Mārupes novads, LV-2107 un DUS Nr.57 “Dambji”, Piņķi, Babītes pagasts, Mārupes novads, LV-2107; 6) Latgales iela 255, Ludza, Ludzas novads, LV-5701; 7) Rīgas iela 1, Līvāni, Līvānu novads, LV-5316; 8) “Degvielas stacija Zvidzāni”, Krustpils pagasts, Jēkabpils novads, LV-5204; 9) “Degvielas uzpildes stacija 74”, Valdgales pagasts, Talsu novads, “Basi”, LV-3253. (*)
 6. (*) AQUA MARINA kā pircējs un EWT kā pārdevējs (kopā ar AS “Latvijas Nafta”) ir vienojušies, (*) par 25 degvielas uzpildes staciju iegādi šādās adresēs: 1) DUS Ainaži, robežkontroles punkts, Ainaži, Limbažu nov. LV-4035; 2) Flotes iela 9, Liepāja, LV-3405; 3) Kleistu iela 37, Rīga, LV-1067; 4) Daugavgrīvas iela 29,

Rīga, LV-1048; 5) Rūjienas iela 31, Valka, LV-4701; 6) Durbes iela 29, Ventspils, LV-3601; 7) "Latvijas Nafta" degvielas uzpildes stacija, Klaipēdas šosejas 5.km, Nīcas pagasts, Nīcas novads, LV-3473; 8) Kurzemes iela 75, Ventspils, LV-3602; 9) Zemgales iela 35, Varakļāni, Varakļānu novads, LV-4838; 10) Jūrkalnes iela 6 K-5, Rīga, LV-1046; 11) Jupatovkas iela 4, Rēzekne, LV-4601; 12) Pērnavas iela 23, Rūjiena, Rūjienas pilsēta, LV-4240; 13) Brīvības iela 174, Liepāja, LV-3402; 14) "Grantskalni", Skrundas pagasts, Skrundas novads, LV-3326; 15) Krustpils iela 1, Rīga, LV-1073; 16) Lapsu iela 36, Cēsis, LV-4101; 17) Stacijas iela 16, Lubāna, LV-4830; 18) "Ābelītes", Kocēni, Kocēnu pagasts, Kocēnu novads, LV-4220¹; 19) "Grenctāles robežkontroles punkts", Brunavas pagasts, Bauskas novads, LV-3907; 20) Daugavpils iela 18, Dagda, Dagdas novads, LV-5674; 21) Daugavpils iela 55, Ogre, LV-5001; 22) Maskavas iela 491, Rumbula, Stopiņu pagasts, Stopiņu novads, LV-1063; 23) Stacijas iela 66, Daugavpils, LV-5401; 24) "Latvijas Nafta", Adamova, Ūdrīšu pagasts, Krāslavas nov., LV-5601; 25) Zaļā iela 32, Jēkabpils, LV-5230.

7. (*) AQUA MARINA kā pircējs un EWT kā pārdevējs (kopā ar Latvijas Naftu) ir vienojušies, ka (*) atsavinās AQUA MARINA nekustamos īpašumus, kas turpmāk netiks izmantoti benzīna un dīzeļdegvielas mazumtirdzniecībai: 1) "Degvielas uzpildes stacija Nr.43", Straupes pagasts, Cēsu novads; 2) "Lāči 30A", Naujenes pagasts, Augšdaugavas nov., LV-5458; 3) Inciems, Krimuldas pag., Siguldas nov., LV-2145; 4) Upes iela 1B, Kubuli, Kubulu pagasts, Balvu nov., LV-4566; 5) Rūpniecības iela 6, Aizkraukle, Aizkraukles nov., LV-5101; 6) Lielvārdes šoseja 14, Upmalas, Mālpils pagasts, Siguldas nov., LV-2152; 7) "I/U Valkas 15", Valkas iela 15, Lejasciema pag., Gulbenes novads, LV-4412.
8. Saskaņā ar Ietvarlīgumu vēl tiks iegādāti aktīvi, kas atrodas Mūrmuižas ielā 15A, Valmiera, LV-4201 un Komunālajā ielā 7, Rēzekne, LV-4604.

- 19 Atbilstoši KL 15. panta pirmās daļas 3. punkta noteikumiem tirgus dalībnieku apvienošanās ir tāds stāvoklis, kad viens tirgus dalībnieks iegūst vai citu tirgus dalībnieku aktīvus un tiesības tos izmantot.
- 20 Ņemot vērā minēto, paziņotā apvienošanās ir uzskatāma par apvienošanos KL 15. panta pirmās daļas 3. punkta izpratnē, kad viens tirgus dalībnieks iegūst citu tirgus dalībnieku aktīvus un tiesības tos izmantot.

III ADMINISTRATĪVAIS PROCESS IESTĀDĒ

- 21 KP 18.05.2023. saņemts AQUA MARINA Ziņojums par apvienošanos, AQUA MARINA iegūstot vairāku kapitālsabiedrību kapitāldaļas, kā arī nomas tiesības, tādējādi iegūstot tiesības lietot citu tirgus dalībnieku – SIA "EAST-WEST TRANSIT" un SIA "Naples" – aktīvus, un tika uzsākta apvienošanās lietas Nr. KL\2.2-4.1.\23\6 "Par Aktsiaselts AQUA MARINA, SIA "EAST-WEST TRANSIT" un SIA "Naples" apvienošanos" (turpmāk – Lieta) izpēte.
- 22 16.06.2023. AQUA MARINA iesniedza paskaidrojumus par apvienošanās ziņojumā norādīto informāciju un tās ietekmi uz tirgiem, kuros īstenota apvienošanās (turpmāk – Paskaidrojumi). Paskaidrojumos norādītas faktu izmaiņas, kas nebija sniegtas 18.05.2023. iesniegtajā Ziņojumā. Proti, informācija par visu KOOL degvielas uzpildes

¹ Saskaņā ar VIENOŠANĀS PAR GROZĪJUMIEM pie Ietvarlīguma DUS atrodas adresē "Ābelītes", Kocēnu pagasts, Valmieras novads, ar kadastra numuru 9664 012 0034, lai arī tās faktiskā atrašanās vieta ir nosakāma pēc adreses "Mežābeles", Kocēni, Kocēnu pagasts, Valmieras novads, ar kadastra numuru 9664 008 0246.

staciju skaitu un izvietojumu, kā arī vērtējumu par apvienošanās ietekmi Rūjienas pilsētā un tās tuvākajā apkārtnē, kur Apvienošanās rezultātā varētu būtiski palielināties Apvienošanās dalībnieku tirgus daļas. Turklāt Paskaidrojumos norādītie fakti liecināja, ka neizpildās KL 15. panta 2.² daļas 2. punktā minētie kritēriji saīsinātā ziņojuma iesniegšanai un AQUA MARINA nebija tiesības iesniegt saīsināto ziņojumu.

Saskaņā ar Ministru kabineta 29.09.2008. noteikumu Nr. 800 “Kārtība, kādā iesniedz un izskata pilno un saīsināto ziņojumu par tirgus dalībnieku apvienošanu” (turpmāk – Noteikumi Nr. 800) 5. punktu: “*Iesniedzējs nekavējoties informē padomi par apstākļu vai faktu izmaiņām, kas kļūst zināmas pēc ziņojuma iesniegšanas. Ja attiecīgās izmaiņas var ietekmēt apvienošanās izvērtēšanu, padome var noteikt, ka ziņojuma saņemšanas diena ir diena, kad padomē saņemta pilnīga informācija par attiecīgajām izmaiņām, un piecu darbdienu laikā rakstiski informē par to iesniedzēju.*” Izvērtējot Paskaidrojumus, KP secina, ka norādītie fakti un apstākļi var ietekmēt apvienošanās izvērtēšanu, līdz ar to par Apvienošanās ziņojuma saņemšanas dienu tiks uzskatīta diena, kad padomē būs saņemta pilnīga informācija par attiecīgajām faktu vai apstākļu izmaiņām (pilns apvienošanās ziņojums). Ievērojot minēto, KP lūdza līdz 19.07.2023. AQUA MARINA iesniegt pilno apvienošanās ziņojumu.

- 23 KP 18.07.2023. tika saņemts Pilnais ziņojums, bet 25.07.2023. tika saņemta nepieciešamā papildu informācija. Saskaņā ar Noteikumu Nr. 800 4. punktu par Ziņojuma saņemšanas dienu KL 16. panta pirmās daļas izpratnē uzskatāms 25.07.2023.
- 24 KP 17.08.2023. pieņēma lēmumu uzsākt papildizpēti Lietuvā.

IV KONKRĒTIE TIRGI UN APVIENOŠANĀS REZULTĀTĀ IETEKMĒTIE TIRGI

- 25 Saskaņā ar KL 1. panta 4. punktu “*konkrētais tirgus – konkrētās preces tirgus, kas izvērtēts saistībā ar konkrēto ģeogrāfisko tirgu*”. KL 1. panta 5. punkts nosaka, ka “*konkrētās preces tirgus – noteiktas preces tirgus, kurā ietverts arī to preču kopums, kuras var aizstāt ar šo noteikto precī konkrētajā ģeogrāfiskajā tirgū, ņemot vērā pieprasījuma un piedāvājuma aizstājamības faktoru, preču pazīmes un lietošanas īpašības*”. Savukārt KL 1. panta 3. punkts nosaka, ka “*konkrētais ģeogrāfiskais tirgus ir ģeogrāfiska teritorija, kurā konkurences apstākļi konkrētās preces tirgū ir pietiekami līdzīgi visiem šā tirgus dalībniekiem*”.
- 26 Atbilstoši Noteikumu Nr. 800 2. punktam apvienošanās rezultātā ietekmētais tirgus ir: (1) konkrētais tirgus, kurā darbojas apvienošanā iesaistītie tirgus dalībnieki; (2) ar konkrēto tirgu, kurā darbojas viens no apvienošanā iesaistītiem tirgus dalībniekiem, vertikāli saistīts tirgus, kurā darbojas cits apvienošanā iesaistīts tirgus dalībnieks.
- 27 Saskaņā ar Ziņojumā sniegto informāciju, konkrētie tirgi, kuri var tikt ietekmēti apvienošanās rezultātā, ir vairāki lokālie benzīna un dīzeļdegvielas mazumtirdzniecības tirgi, kā arī benzīna un dīzeļdegvielas mazumtirdzniecība Latvijas teritorijā kopumā.

4. Benzīna un dīzeļdegvielas tirgus

4.1. Konkrētās preces tirgus

- 28 KOOL, SIA “Naples” un EWT pamatdarbība pārklājas dīzeļdegvielas un benzīna mazumtirdzniecībā saistībā ar DUS darbību. KOOL veic arī autogāzes tirdzniecību savos DUS, bet EWT ir norādījusi, ka Latvijas naftas DUS tīklā esošās autogāzes uzpildes stacijas operators ir SIA “Latgas Energy”, kas veic autogāzes uzpildes nodrošināšanu, kā arī ar to saistīto tehnisko nodrošinājumu. Tāpēc autogāzes tirdzniecībā apvienošanās dalībnieku darbība nepārklājas.
- 29 Ziņojumā norādīti 16 konkrētie tirgi, kuros kopīgi darbojas apvienošanās dalībnieki, t.i., KOOL, EWT un SIA “Naples”:

- 1) benzīna un dīzeļdegvielas mazumtirdzniecības tirgū Rīgā un tā tuvākajā apkārtnē 20 km robežās (Ogres virzienā – 10 km) (turpmāk – “Rīgas konkrētais tirgus”);
- 2) benzīna un dīzeļdegvielas mazumtirdzniecības tirgū uz valsts nozīmes autoceļa A2 posmā no Rīgas administratīvās teritorijas robežas līdz Igaunijas valsts robežai (turpmāk – “Autoceļa A2 konkrētais tirgus”);
- 3) benzīna un dīzeļdegvielas mazumtirdzniecības tirgū Valmierā un tās tuvākajā apkārtnē 2-3 km robežās (turpmāk – “Valmieras konkrētais tirgus”);
- 4) benzīna un dīzeļdegvielas mazumtirdzniecības tirgū uz valsts nozīmes autoceļa A10 posmā no Rīgas administratīvās teritorijas līdz Ventspils administratīvajai teritorijai (turpmāk – “Autoceļa A10 konkrētais tirgus”);
- 5) benzīna un dīzeļdegvielas mazumtirdzniecības tirgū Balvos un tās tuvākajā apkārtnē 2-3 km robežās (turpmāk – “Balvu konkrētais tirgus”);
- 6) benzīna un dīzeļdegvielas mazumtirdzniecības tirgū uz valsts nozīmes autoceļa A6 posmā no Rīgas līdz Baltkrievijas robežai (turpmāk – “Autoceļa A6 konkrētais tirgus”);
- 7) benzīna un dīzeļdegvielas mazumtirdzniecības tirgū uz valsts nozīmes autoceļa A3 posmā no Inčukalna līdz Igaunijas robežai (turpmāk – “Autoceļa A3 konkrētais tirgus”);
- 8) benzīna un dīzeļdegvielas mazumtirdzniecības tirgū Ventspilī un tās tuvākajā apkārtnē 2-3 km robežās (turpmāk – “Ventspils konkrētais tirgus”);
- 9) benzīna un dīzeļdegvielas mazumtirdzniecības tirgus uz valsts nozīmes autoceļa A1 posmā no Rīgas (Baltezers) līdz Igaunijas robežai (Ainažiem) (turpmāk – “Autoceļa A1 konkrētais tirgus”);
- 10) benzīna un dīzeļdegvielas mazumtirdzniecības tirgus uz valsts nozīmes autoceļa A9 posmā no Rīgas līdz Liepājai (turpmāk – “Autoceļa A9 konkrētais tirgus”);
- 11) benzīna un dīzeļdegvielas mazumtirdzniecības tirgus uz valsts nozīmes autoceļa A8 no Rīgas administratīvās teritorijas līdz Lietuvas robežai;
- 12) benzīna un dīzeļdegvielas mazumtirdzniecības tirgū Rūjienā un tās tuvākajā apkārtnē 2-3 km robežās (turpmāk – “Rūjienas konkrētais tirgus”);
- 13) benzīna un dīzeļdegvielas vairumtirdzniecības tirgus.

30 Ziņojumā ir norādīts, ka AQUA MARINA, EWT un Naples apvienošanās rezultātā KOOL iegūs 4 (četrus) neaktīvas degvielas uzpildes stacijas ēkas, kuras tiks attīstītas un izmantotas, lai nodarbotos ar benzīna un dīzeļdegvielas mazumtirdzniecību šādos 3 (trīs) jaunos konkrētajos tirgos:

- 1) benzīna un dīzeļdegvielas mazumtirdzniecības tirgus Daugavpilī un tās tuvākajā apkārtnē 2-3 km robežās (turpmāk – “Daugavpils konkrētais tirgus”);
- 2) benzīna un dīzeļdegvielas mazumtirdzniecības tirgus Krāslavā un tās tuvākajā apkārtnē 2-3 km robežās (turpmāk – “Krāslavas konkrētais tirgus”);
- 3) benzīna un dīzeļdegvielas mazumtirdzniecības tirgus Jēkabpilī un tās tuvākajā apkārtnē 2-3 km robežās (turpmāk – “Jēkabpils konkrētais tirgus”).

KP iepriekšējā prakse

31 KP savā praksē (piemēram, 10.09.2015. lēmumā Nr. 38 “Par SIA „Akselss” un AS „VIADA Baltija” apvienoanos”, 21.08.2014. lēmumā Nr. 42 “Par AS „Virši-A”, SIA „Viršu nekustamie īpašumi” un SIA „Sumata” apvienoanos”, u.c.) iepriekš ir analizējusi šādas DUS piedāvātās preces un sniedzamos pakalpojumus, kā atsevišķus konkrētās preces tirgus izdalot:

- 1) benzīna un dīzeļdegvielas mazumtirdzniecības tirgu;
- 2) autogāzes mazumtirdzniecības tirgu.

32 Vērtējot patērētāju pieprasījumu, dažādi auto degvielas veidi ir nošķirami no pieprasījuma puses, jo autobraucējam ir nepieciešama tā automašīnas dzinējam paredzētā degviela. No piedāvājuma puses mazumtirdzniecībā šie produkti bieži vien tiek piedāvāti vienuviet (vienā DUS).² Īpaši iepriekš minētais attiecināms uz dīzeļdegvielu un benzīnu. Klientu ērtībai DUS bieži vien tiek piedāvāta arī iespēja iegādāties dažādus auto piederumus, pārtiku un citas autobraucējiem nepieciešamās preces.

Benzīns un dīzeļdegviela

- 33 KP iepriekšējā praksē tradicionāli degvielas veidus – benzīnu un dīzeļdegvielu – apskatīja kopā.³ Neskatoties uz to, ka dažādi auto degvielas veidi ir nošķirami no pieprasījuma puses, jo autobraucējam ir nepieciešama tā automašīnas dzinējam paredzētā degviela, no piedāvājuma puses mazumtirdzniecībā šie produkti bieži vien tiek piedāvāti vienuviet (vienā DUS). Klientu ērtībai DUS bieži vien tiek piedāvāta arī iespēja iegādāties dažādas pārtikas, saimniecības preces un auto piederumus.
- 34 Lietas izpētes laikā tika vērtēts, cik lietderīgi benzīnu un dīzeļdegvielu būtu apskatīt atsevišķi. Minētajam par pamatu bija apsvērumi, kad patērētāji izvēlējušies transporta līdzekli ar atbilstošu degvielas veidu, tos neinteresē viss degvielas klāsts, bet tikai tas degvielas veids, kas nepieciešams viņu transportlīdzeklim. Konkurences apstākļi ne vienmēr ir vienādi benzīna un dīzeļdegvielas tirdzniecībā. Turklāt dīzeļdegvielai B2B klientu īpatsvars ir lielāks nekā benzīnam. Ievērojot minētos un citus apsvērumus, arī Vācijas Federālā kartēļa birojs (turpmāk – VFKB) ir secinājis, ka attiecībā uz tirgus definīciju ir lietderīgi nošķirt dīzeļdegvielu un benzīnu.⁴
- 35 Izpētes rezultātā tika secināts, ka, aprēķinot tirgus daļas gan atsevišķi, gan abiem norādītajiem degvielas veidiem kopā, iegūtais rezultāts būtiski neatšķiras. Tāpēc, lai konstatētu, vai konkrētā apvienošanās izraisīs konkurences problēmas attiecīgajos lietā ietekmētajos tirgos, šāda nodalīšana nav lietderīga. Tā varētu būt nepieciešama, veicot detalizētu analīzi tirgos, kuros apvienošanās rezultātā var rasties konkurences problēmas.

B2C/B2B

- 36 KP iepriekšējā praksē neizdalīja atsevišķi degvielas gala patērētājus un biznesa klientus. EK savā praksē izmanto šādu segmentāciju, piemēram *Orlen/Lotos* lietā, EK secinot, ka:

² Skat., piemēram, KP 18.03.2013. lēmums Nr. 11, “Par Konkurences likuma 11. panta pirmās daļas 1. punktā noteiktā aizlieguma pārkāpumu SIA “Latvija Statoil”, SIA “Neste Latvija” un SIA “Lukoil Baltija R” darbībās”.

³ KP 19.09.2007. lēmums Nr. 118 *SIA „RusLatNafta”/ SIA „Avin”*, 4. punkts. Pieejams: https://lemumi.kp.gov.lv/files/lemumu_pielikumi/pZbFLrvlmJ.pdf

⁴ VFKB 10.02.2022. lēmums Nr. B8–77/21, *EG Group Limited/OMV Retail Deutschland GmbH*, 56.-58. punkts. Caselex datu bāze. Lēmums pieejams vācu valodā: <https://www.bundeskartellamt.de/SharedDocs/Entscheidung/DE/Entscheidungen/Fusionskontrolle/2022/B8-77-21.pdf;jsessionid=990F47FA4A654BA3F4072AE2E594AA7B.1 cid362? blob=publicationFile&v=5>

- 1) cenu noteikšana un līdz ar to cenu līmenis abos B2B un B2C segmentos ir atšķirīgs. Tā B2C klientiem tiek piemērota DUS cena, ko vismaz daļēji nosaka lokālie konkurences apstākļi. Tā, iespējams, var tikt koriģēta atbilstoši lokāliem konkurences apstākļiem. Savukārt B2B klienti ar tirgotājiem vienojas par degvielas pirkšanas nosacījumiem visā valsts teritorijā, bet pirkšanas procesa nodrošināšanai tiek izmantotas pārdevēja degvielas kartes;
- 2) B2C un B2B klientiem ir dažādas prasības attiecībā uz DUS tīklu. DUS tīkls ar būtisku staciju skaitu uz automaģistrāles ir būtiska nepieciešamība B2B klientiem, savukārt B2C klientiem svarīgāka ir augstākās kvalitātes degvielas produktu pieejamība;
- 3) piedāvājuma puses aizstājamība ir ierobežota, jo daži no B2C segmenta konkurentiem nevar efektīvi konkurēt par B2B klientiem valsts mēroga pārklājuma trūkuma dēļ, u.c.⁵

37 Ņemot vērā minētos apstākļus, pamatojoties uz būtiski atšķirīgām konkurences apstākļos starp šiem segmentiem, EK secināja, ka degvielas mazumtirdzniecības tirgu var iedalīt sīkāk B2B un B2C apakšsegmentos.⁶

38 Lietas izpētes laikā tika vērtēts, vai benzīna un dīzeļdegvielas mazumtirdzniecības tirgu būtu iespējams segmentēt attiecībā pēc darījuma veida.

39 Lietā iegūtā informācija liecina, ka DUS sniedz pakalpojumus gan B2C, gan B2B klientiem, bet ne visās ir izveidotas stāvvietas kravas transportam, kā arī atsevišķas DUS nav aprīkotas ar kravas transportam paredzēto degvielas uzpildes aprīkojumu. AQUA MARINA ir norādījusi, ka B2B tirdzniecības process ir personalizēts un pielāgots klientam. Katram B2B klientam tiek veidots piedāvājums, balstoties uz plānoto klienta degvielas patēriņu, apmaksas kārtību un apmaksas veidu. Tiem ir iespēja iegādāties degvielu ar lielākām atlaidēm, izvērtējot konkrētā uzņēmuma patēriņu. Turklāt biznesa klientiem ir iespēja iegādāties degvielu kredītā jeb pēcapmaksā un apmaksāt rēķinu par izlietoto degvielu mēneša beigās. Ar B2B segmenta klientiem pārsvarā tiek slēgti beztermiņa līgumi, bet iepirkuma konkursos pārsvarā līgumi tiek slēgti uz konkrētiem termiņiem.⁷ Līdzīgu informāciju ir snieguši arī citi degvielas tirgus dalībnieki, norādot, ka B2B klientiem degvielas piegāde var tikt veikta arī uz uzņēmumu degvielas uzpildes vietām. B2B klientiem norēķini tiek apvienoti visiem uzņēmuma lietotājiem (transporta līdzekļiem) ikmēneša rēķinā. Šādu klientu piesaiste nodrošina stabilu, regulāru un salīdzinoši lielu degvielas realizācijas apjomu. Turklāt B2B transportlīdzekļu vadītāji un to pasažieri bieži kļūst par DUS veikala apmeklētājiem un citu pakalpojumu lietotājiem. B2B klientiem ir nepieciešams nodrošināt adBlue degvielas pieeju un ātrgaitas sūkņus, kā arī konkrētajā DUS jābūt iespējai nomaksāt transporta nodevas.

Parastās DUS un DUS automaģistrālēm

40 KP iepriekšējā praksē kā konkrētos tirgus ir definējusi autoceļus vai autoceļu posmus.⁸ Arī Ziņojuma iesniedzējs, definējot ietekmētos tirgus, izmantoja šo praksi.

41 Apskatot šo praksi kopsakarā ar EK praksi un Lietas izpētē iegūto informāciju, tika

⁵ EK 14.07.2020. lēmums Nr. M.9014 *PKN Orlen / Grupa Lotos*, 628.-631. punkts. Pieejams: https://ec.europa.eu/competition/mergers/cases1/202121/m9014_8817_6.pdf

⁶ EK 14.07.2020. lēmums Nr. M.9014 *PKN Orlen / Grupa Lotos*, 627. punkts. Pieejams: https://ec.europa.eu/competition/mergers/cases1/202121/m9014_8817_6.pdf

⁷ AQUA MARINA 02.06.2023. vēstule Nr. 2.2-4.1/618.

⁸ KP 19.09.2007. lēmums Nr. 118 *SIA „RusLatNafta”/ SIA „Avin”*, 4. punkts. Pieejams: https://lemumi.kp.gov.lv/files/lemumu_pielikumi/pZbFLrvlmJ.pdf

- secināts, ka iepriekšējā prakse varētu neatbilst faktoriem, kas nosaka konkurences apstākļus degvielas mazumtirdzniecībā, un to ir nepieciešams mainīt.
- 42 Attiecībā uz iespējamo segmentāciju starp DUS, kas atrodas uz un ārpus automaģistrāles, EK pagātnē lielākoties ir lēmusi par labu šādai segmentācijai. Tomēr, aplūkojot jaunāko praksi, EK atzinusi, ka DUS uz automaģistrālēm veido atsevišķu tirgu, nodalot tās no pārējām DUS, ņemot vērā būtiskas atšķirības konkurences apstākļos, kas raksturo degvielas pārdošanu šajās divās DUS kategorijās, piemēram, nodevu esība (maksas ceļi), cenu atšķirības, piedāvājuma struktūras atšķirības (piemēram, uz automaģistrāles stacijas pārsvarā vada augstākās kvalitātes zīmoli), atšķirīgi ir būvniecības/ierīkošanas nosacījumi, piemēram, jāuzvar automaģistrāles operatora rīkotā konkursā, u.c.⁹ EK savā praksē ir norādījusi, ka uz automaģistrāles esošās DUS (tostarp tās, kas atrodas uz maksas un bez maksas automaģistrālēm un ātrgaitas ceļiem) Polijā, iespējams, bija atsevišķs tirgus segments, taču pierādījumi šādai segmentācijai nebija pietiekami, un EK atstāja atklātu precīzu tirgus definīciju.¹⁰
- 43 Lietā iegūtā informācija liecina, ka šāds tirgus definējums ir nepieciešams valstīs, kas ir izteiktas tranzīvalstis ar lielu automaģistrāļu apjomu, kas ir nepieciešams, lai apmierinātu atbilstošo tranzīta autovadītāju pieprasījumu.
- 44 Izvērtējot autoceļu tīklu Latvijas teritorijā, var secināt, ka automaģistrāļu (ātrgaitas ceļu) apjoms kopējā autoceļu apjomā ir salīdzinoši neliels. Lietas izpētē iegūtā informācija liecina, ka tirgotāji nosaka degvielas cenas, vadoties no vairākiem apstākļiem (degvielas iepirkuma cena, konkurences apstākļi konkrētajā teritorijā u.c.), starp kuriem nav minēts, ka īpašas cenas tiek noteiktas DUS, kas atrodas uz autoceļiem.
- 45 Vairāki Lietā definētie konkrētie tirgi vienlaikus atrodas pilsētas, vairākos gadījumos Rīgas administratīvajās robežās un vienlaicīgi uz kāda no autoceļiem, piemēram, uz A6, A8 u.c. Tāpēc Lietas izpētes laikā tirgus dalībniekiem tika jautāts, kāds ir galvenais klientu loks (piemēram, vietējie iedzīvotāji, caurbraucēji u.c.) minētajās DUS. Daļa aptaujāto uzņēmumu nesniedza atbildi uz šo jautājumu, norādot, ka to rīcībā nav šādas informācijas. Viens no aptaujātajiem uzņēmumiem ir norādījis, ka, piemēram, autoceļa A6 degvielas uzpildes staciju Rīga, Ķegums, Koknese, Pļaviņas, Jēkabpils, Līvāni, galvenie klienti ir vietējie iedzīvotāji.¹¹ Vēl ir ticis norādīts, ka galvenais klientu loks uz galvenajiem autoceļiem ir kravas transports un tūristi no ārvalstīm un iekšzemes. Savukārt pilsētās un to apkārtnēs šāda veida DUS galvenais klientu loks pamatā ir vietējie iedzīvotāji un uzņēmumi.¹² Vienlaicīgi ir ticis norādīts, ka arī nav izteikta pārsvara kādai no klientu raksturojošām grupām. DUS, kas atrodas vienlaicīgi gan pie galvenā autoceļa, gan pilsētas teritorijā (piemēram, Valmiera, Rumbula, Ādaži) aptuveni vienādās proporcijās apmeklē gan caurbraucēji, gan apkaimes un pilsētas vietējie iedzīvotāji.¹³
- 46 Ievērojot minēto, KP secina, ka vairākums respondentu norāda uz lokālo klientu nozīmīgumu šāda veida DUS. Latvijā nav attīstīts automaģistrāļu tīkls, uz kurām būs DUS, kuru izveidošanai un operēšanai ir izvirzītas īpašas prasības, kas ir būtiski

⁹ EK 09.07.2021. lēmums Nr. M.10134 – *EG Group/OMV Germany Business*, 38. un 40. punkts. Pieejams: https://ec.europa.eu/competition/mergers/cases1/202207/M_10134_8169702_525_3.pdf; EK 14.07.2020. lēmums Nr. M.9014 – *PKN Orlen / Grupa Lotos*, 609.–626. punkts. Pieejams: https://ec.europa.eu/competition/mergers/cases1/202121/m9014_8817_6.pdf; EK 09.02.2000. lēmums M.1628 – *TotalFina / Elf*, 159. punkts. Pieejams: https://ec.europa.eu/competition/mergers/cases/decisions/m1628_20000209_600_en.pdf.

¹⁰ EK 14.07.2020. lēmums Nr. M.9014 – *PKN Orlen / Grupa Lotos*, 626. punkts. Pieejams: https://ec.europa.eu/competition/mergers/cases1/202121/m9014_8817_6.pdf.

¹¹ SIA “ASTARTE-NAFTA” 09.06.2023. vēstule Nr. 47.

¹² SIA “NESTE Latvija” 12.06.2023. vēstule Nr. AD 417/2023.

¹³ AQUA MARINA 02.06.2023. vēstule Nr. 2.2-4.1/618.

atšķirīgas no pārējām DUS.

- 47 Tādējādi Lietas izpētē netika konstatēti kvalificējošie apstākļi, kas ļautu izdalīt DUS, kas atrodas uz Latvijas autoceļiem atsevišķā segmentā vai konkrētajā tirgū.
- 48 Ievērojot minēto, tika secināts, ka degvielas mazumtirdzniecības tirgu var sadalīt divos segmentos:
- benzīna un dīzeļdegvielas mazumtirdzniecība gala patērētājiem (B2C);
 - benzīna un dīzeļdegvielas mazumtirdzniecība industriālajiem klientiem (B2B).
- 49 Apvienošanās rezultātā netiks ietekmēts degvielas vairumtirdzniecības tirgus, jo pārdevēji SIA “Naples” un EWT darbību šajā tirgū pēc apvienošanās turpinās. Pārdevēja aktīvi, kas ir saistīti ar degvielas vairumtirdzniecību, šajā apvienošanās darījumā nav iesaistīti (nav darījuma priekšmets). Līdz ar to degvielas vairumtirdzniecības tirgus šajā lietā netiks analizēts.

4.2. Konkrētais ģeogrāfiskais tirgus

- 50 Ziņojuma iesniedzējs konkrētos ģeogrāfiskos tirgus, kur notiek tieša apvienošanās dalībnieku darbības pārklāšanās, ir definējis atbilstoši KP iepriekšējai praksei.
- 51 KP līdz šim ir secinājusi, ka degvielas mazumtirdzniecības tirgus ir ģeogrāfiski ierobežots un aptver teritoriju, kurā veidojas autobraucēju pieprasījums, kas parasti ir vērsts uz to DUS piedāvājumu, kuras atrodas tuvu autobraucēju darbības aktivitāšu centram, un šīs teritorijas ir pilsētas un to tuvākā apkārtnē, parasti 2–3 km robežās. Savukārt, attiecībā uz Rīgas pilsētu, KP kā ģeogrāfisko tirgu līdz šim noteica Rīgas pilsētas administratīvo teritoriju un 20 km ap tās robežu (Ogres virzienā – 10 km).
- 52 KP līdzšinējā praksē ir secināts, ka DUS pakalpojumu sasniedzamības teritorijas parasti pārklājas. Pārklāšanās ne tikai nosaka konkurējošu mijiedarbību starp blakus teritorijās esošajām DUS, bet tai zināmā mērā ir “ķēdes reakcijas” efekts arī uz attālākajām DUS. Tādēļ no pieprasījuma puses pietiekami līdzīgus konkurences apstākļus DUS piedāvājumam uz autoceļa veido autobraucēji, kas brauc daļu vai visu autoceļa posmu. Līdz ar to KP savā praksē kā ģeogrāfisko tirgu ir noteikusi arī konkrētus autoceļus vai to posmus.
- 53 Lietas izpētē iegūtā informācija no tirgus dalībniekiem liecina, ka salīdzinoši liela DUS klientu daļa ir iedzīvotāji, kas dzīvo apdzīvotajās vietās, kas ir DUS tuvumā. Turklāt tirgus dalībnieki degvielas cenas noteikšanas procesā, jaunas DUS izveides gadījumā u.c. gadījumos detalizēti vērtē lokālos konkurences apstākļus. Minētais apstākļus norāda, ka ģeogrāfiskā tirgus noteikšanā vairāk vērības ir jāpievērš lokālajam aspektam.
- 54 Ģeogrāfiskā tirgus definīcijas uzdevums ir noteikt konkrēto ģeogrāfisko apgabalu, kurā notiek konkurence ietekmētajā preču tirgū attiecībā uz vērtējamo koncentrāciju. Konkrētais ģeogrāfiskais tirgus ir teritorija, kurā iesaistītie uzņēmumi regulāri piedāvā savas preces un kurā tās ir arī pieprasītas, kurā konkurences apstākļi ir pietiekami viendabīgi un kas atšķiras no kaimiņu teritorijām ar ievērojami atšķirīgiem konkurences apstākļiem.¹⁴ Attiecīgi konkrētā ģeogrāfiskā tirgus definīciju nosaka pieejamās ģeogrāfiskās alternatīvas no klientu viedokļa. Šeit svarīga ir klientu faktiskā uztvere un uzvedība. Tāpēc katrā konkrētajā gadījumā uzmanība tiek pievērsta nevis teorētiskām alternatīvām, bet gan klientiem faktiski pieejamajām alternatīvām.¹⁵

¹⁴ VFKB10.02.2022. lēmums Nr. B8–77/21, *EG Group Limited/OMV Retail Deutschland GmbH*, 68. un 69. punkts. Caselex datu bāze. Lēmums pieejams vācu valodā: https://www.bundeskartellamt.de/SharedDocs/Entscheidung/DE/Entscheidungen/Fusionskontrolle/2022/B8-77-21.pdf;jsessionid=990F47FA4A654BA3F4072AE2E594AA7B.1_cid362?_blob=publicationFile&v=5

¹⁵ Turpat, 70. punkts.

- 55 Lietas izpētes laikā tika analizēta EK pieeja un VFKB prakse, kas dažos aspektos ir atšķirīga no KP iepriekšējās pieejas, nosakot ģeogrāfisko tirgu. EK DUS darbību analizēja:
- nacionālās valsts teritorijā;
 - lokāli, izmantojot 15 minūšu braukšanas izohronu (turpmāk arī lokālais tirgus).
- 56 EK norādītie argumenti attiecībā par ģeogrāfiskā tirgus noteikšanu vienas nacionālās valsts ietvaros:
- vadoties no iepriekšējās prakses,¹⁶ EK secināja, ka tirgus ir valsts teritorija, ņemot vērā, ka vispārīgās vadlīnijas par cenām, reklāmu, kā arī par pārdošanas veicināšanas pasākumiem tiek noteiktas valsts līmenī;
 - vēlākos lēmumos EK apstiprināja, ka degvielas tirgus B2C klientiem ir valsts mēroga, tomēr atzīstot, ka šajā tirgū ir lokālā tirgus iezīmes, jo transporta līdzekļu īpašnieki parasti izmanto degvielas uzpildes stacijas savas atrašanās teritorijas apkārtnē;
 - *PKN Orlen / Grupa Lotos*¹⁷ lietā EK secināja, ka īpaši attiecībā uz B2C klientiem konkurences apstākļi, attiecīgi Polijā un Dānijā, bija pietiekami viendabīgi, lai secinātu, ka ģeogrāfiskais tirgus ir valsts teritorija, vienlaicīgi vērtējot arī lokālos konkurences apstākļus.
- 57 KP norāda, ka pārklāšanās vietējā līmenī nosaka to, cik intensīvi apvienošanās dalībnieki konkurē viens ar otru. Citiem vārdiem sakot, pat tur, kur tirgus ir nacionāls un cenu konkurence galvenokārt notiek valsts līmenī, lai šāda konkurence labi funkcionētu, ir nepieciešams pārliecināties, vai tirgus dalībnieki konkurētu arī lokālajos tirgos. Piemēram, ja diviem uzņēmumiem ir ievērojama tirgus daļa valsts līmenī, bet to DUS tīkli neatrodas tajā pašā apgabalā (piemēram, viens atrodas valsts austrumos, bet otrs – valsts rietumos), tad uzņēmumi nesacentīsies viens ar otru un būs tikai attāli konkurenti. Lietas izpētē ir secināts, ka DUS mijiedarbība un jo īpaši konkurējošo DUS ģeogrāfiskajam tuvumam ir svarīga loma konkurences procesā. Kad autovadītājs nolemj uzpildīt degvielu, viņš parasti izlemj starp dažādu veidu stacijām, kas atrodas noteiktā rādiusā ikdienas maršruta ietvaros.¹⁸ Arī EK ir norādījusi, ka lokālās cenu atšķirības un cenu noteikšana vietējā līmenī ir izplatīta prakse tirgū, secinot, ka darījuma ietekme ir jāvērtē lokāli.¹⁹
- 58 Savukārt VFKB, pamatojoties uz datiem, kas iegūti no klientu kartēm un tirgus pētījumiem, piemēro ģeogrāfiskā tirgus noteikšanas praksi DUS apvienošanās lietās, nosakot attālumu, cik tālu klienti parasti veic, lai iegādātos degvielu: lauku reģionos brauciena laiks ir 20 līdz 30 minūtes, bet pilsētās autobraucēji parasti nobrauc mazāku attālumu, lai pa ceļam sasniegtu citu DUS, norādot, ka degvielas uzpildīšana notiek ierasti izbraucamo maršrutu ietvaros, t.i., 20 līdz 30 minūšu brauciena laikā.²⁰

¹⁶ EK 24.09.2014. lēmums lietā Nr. COMP/M.7311 - *MOL / ENI CESKA / ENI ROMANIA / ENI SLOVENSKO*, 39. un 40. punkts. Pieejams: https://ec.europa.eu/competition/mergers/cases/decisions/m7311_20140924_20310_3893113_EN.pdf

¹⁷ EK 14.07.2020 lēmums Nr. M.9014 - *PKN Orlen/Grupa Lotos*, 646. un 647. punkts. Pieejams: https://ec.europa.eu/competition/mergers/cases1/202121/m9014_8817_6.pdf

¹⁸ Lietas izpētē tika iegūta informācija par degvielas tirgus dalībnieku veiktajiem tirgus pētījumiem.

¹⁹ EK 09.07.2021. lēmums Nr. M.10134 *EG Group/OMV Germany Business*, 54. punkts. Pieejams: https://ec.europa.eu/competition/mergers/cases1/202207/M_10134_8169702_525_3.pdf

²⁰ VFKB 10.02.2022. lēmums Nr. B8-77/21, *EG Group Limited/OMV Retail Deutschland GmbH*, 79. punkts. Caselex datu bāze. Lēmums pieejams vācu valodā: https://www.bundeskartellamt.de/SharedDocs/Entscheidung/DE/Entscheidungen/Fusionskontrolle/2022/B8-77-21.pdf;jsessionid=138C6D46D17A12546B7D631347246B5B.2_cid362?_blob=publicationFile&v=5

- 59 Lai iegūtu informāciju, kas norādītu uz ģeogrāfiskā tirgus robežām Lietuvā, KP tirgus dalībniekus lūdza raksturot faktorus, kas ietekmē to cenu noteikšanu benzīnam un dīzeļdegvielai.
- 60 Ievērojot minēto, ņemot vērā EK un VFKB praksi, KP secina, ka pilsētu ietvaros degvielas tirgus būtu jāapskata 15–20 minūšu braukšanas attālumā, kas būtiski neatšķiras no KP iepriekšējās prakses, samērā nelielu administratīvo teritoriju ietvaros apskatot šādu teritoriju un tās tuvāko apkārtni 2–3 km robežās kā vienu ģeogrāfisko tirgu. Šāds tirgus ir, piemēram, ir Rūjienas tirgus vai citu salīdzinoši nelielu pilsētu tirgus. Savukārt lielāku administratīvo teritoriju ietvaros un autoceļu gadījumā apvienošanās ietekme primāri ir jāvērtē izohronu līmenī.

B2B ģeogrāfiskais tirgus

- 61 EK ir secinājusi, ka B2B ģeogrāfiskais tirgus ir jāaplūko nacionālās valsts ietvaros, jo līgumi ar B2B klientiem tiek apspiesti visas valsts robežās un vienošanās cenas parasti ir piemērojamas visam degvielas tīklam. Līdz ar to konkurences nosacījumi ir viendabīgi visā valsts teritorijā, un tāpēc EK secināja, ka degvielas mazumtirdzniecības piegādes ģeogrāfiskais tirgus B2B klientiem ir valsts mērogā.²¹
- 62 Lietas izpētē iegūtā informācija liecina, ka B2B tirgus ir apskatāms gan Latvijas teritorijā kopumā, gan arī lokālo tirgu ietvaros. Lietas ietvaros informācija par B2B tirgu tiks analizēta attiecīgajās lokālajās teritorijās un autoceļu ietvaros.
- 63 Atbilstoši KL 1. panta 5. punktam *“konkrētās preces tirgus – noteiktas preces tirgus, kurā ietverts arī to preču kopums, kuras var aizstāt ar šo noteikto precī konkrētajā ģeogrāfiskajā tirgū, ņemot vērā pieprasījuma un piedāvājuma aizstājamības faktoru, preču pazīmes un lietošanas īpašības”*.
- 64 Ievērojot teikto, piemērojot KP iepriekšējo praksi, Lietuvā tiek apskatīti šādi konkrētie tirgi, kur apvienošanās dalībnieku darbība pārklājas, t.i., šādos benzīna un dīzeļdegvielas mazumtirdzniecības tirgos, izdalot atsevišķi B2C un B2B segmentu, vienlaicīgi izvērtējot tiešo apvienošanās dalībnieku darbības pārklāšanos lokāli (15 līdz 30 minūšu braukšanas attālumā):

- 1) Rīga un tās tuvākā apkārtne 20 km robežās (Ogres virzienā – 10 km) (turpmāk – Rīgas tirgus), turpmākajā izpētes posmā, apskatot šo tirgu arī Rīgas administratīvajās robežās;
- 2) autoceļa A1 posms Baltezers – Ainaži (Igaunijas robeža) (turpmāk – autoceļa A1 tirgus);
- 3) autoceļa A2 posms Rīga – Veclaicene (Igaunijas robeža) (turpmāk – autoceļa A2 tirgus);
- 4) autoceļa A3 posms no Inčukalna līdz Igaunijas robežai (turpmāk – autoceļa A3 tirgus);
- 5) autoceļa A6 posms no Rīgas – līdz Baltkrievijas robežai (turpmāk – autoceļa A6 tirgus);
- 6) autoceļa A8 posms no Rīgas līdz Lietuvas robežai (turpmāk – autoceļa A8 tirgus);
- 7) autoceļa A9 posmā no Rīgas līdz Liepājai (turpmāk – autoceļa A9 tirgus);
- 8) autoceļa A10 posms Rīga - Ventspils” (turpmāk – autoceļa A10 tirgus);
- 9) Ventspils un tās tuvākajā apkārtne 2–3 km robežās (turpmāk – Ventspils tirgus);

²¹ EK 14.07.2020. lēmums Nr. M.9014 – PKN Orlen / Grupa Lotos, 647.–653. punkts. Pieejams: https://ec.europa.eu/competition/mergers/cases1/202121/m9014_8817_6.pdf.

- 10) Valmieras administratīvā teritorija un tās tuvākajā apkārtnē 2–3 km robežās (turpmāk – Valmieras tirgus);
- 11) Rūjienas administratīvā teritorija un tās tuvākajā apkārtnē 2–3 km robežās (turpmāk – Rūjienas tirgus);
- 12) Balvu administratīvā teritorija un tās tuvākajā apkārtnē 2–3 km robežās (turpmāk – Balvu tirgus);
- 13) Liepājas administratīvā teritorija un tās tuvākajā apkārtnē 2–3 km robežās (turpmāk – Liepājas tirgus).

- 65) Ņemot vērā Lietā veikto konkurences apstākļu novērtējumu, ir secināms, ka lielākajā daļā Lietā apskatīto tirgu konkurences problēmas netiek konstatētas, un tāpēc ietekmēto tirgu definējumu ir iespējams atstāt atklātu. Izņēmums ir Rūjienas tirgus, kur tiek konstatētas konkurences problēmas. Izvērtējot situāciju Rūjienas tirgū gan pēc 15 līdz 20 minūšu izohrona, gan Rūjienas administratīvajā teritorijā un tās tuvākajā apkārtnē 2–3 km robežās, konkurences apstākļu novērtējums būtiski nemainās, tāpēc atbilstoši KL 1. panta 5. punktam Lietā kā konkrētais tirgus tiek definēts kā Rūjienas administratīvā teritorija un tās tuvākā apkārtnē.
- 66) Lietas izpētes ietvaros tika vērtēta apvienošanās dalībnieku darbības pārklāšanās Alojās un Mazsalacas apkārtnē, kā arī autoceļa P37 posmā virzienā uz Madonu. Pirmajā teritorijā apvienošanās procesā par iesaistīto DUS, kas atrodas Valmieras novada Skaņkalnes pagastā, Ziņojuma iesniedzējs ir norādījis, ka šī DUS jau trīs gadus ir slēgta un tās darbība netiks atjaunota zemās rentabilitātes dēļ. Līdzīga situācija ir otrajā norādītajā teritorijā, kur apvienošanās procesā iesaistītā DUS, kas atrodas Madonas novada Kalsnavas pagastā, arī ilgstoši nedarbojas. Turklāt Ziņojuma iesniedzējs ir norādījis, ka šī DUS darbu neatsāks, jo tuvumā ir divas apvienošanās darījumā iesaistītās EWT DUS, viena no kurām atrodas uz autoceļa P37 tuvāk Madonai, bet otra – Madonas pilsētas teritorijā. Tika secināts, ka koncentrācija minētajās teritorijās faktiski nenotiek.

V APVIENOŠANĀS IETEKMES IZVĒRTĒJUMS

5. Vispārīgie apsvērumi

- 67) Apvienošanās sekas uz sabiedrības labklājību ir atkarīgas no daudziem dažādiem faktoriem, kas saistīti ar tirgus apstākļiem un iespējamiem ieguvumiem no apvienošanās. Apvienošanās izvērtējums balstās uz ekonomikas teorijās izdarītajiem secinājumiem, to vispārējs apkopojums ir atrodams EK pamatnostādņēs, atbilstoši kurām var vadīties, aprakstot apvienošanās sekas uz konkurenci.²²
- 68) Lai novērtētu paredzamo apvienošanās ietekmi uz attiecīgajiem tirgiem, EK analizē apvienošanās iespējamo pret konkurenci vērsto ietekmi un attiecīgos kompensācijas faktoros, piemēram, šķēršļus ienākšanai tirgū un iespējamo efektivitātes ieguvumu, ko piedāvā puses.
- 69) Saskaņā ar KL 16. panta trešo daļu KP aizliedz apvienošanās, kuras rezultātā rodas vai nostiprinās dominējošais stāvoklis vai var tikt būtiski samazināta konkurence jebkurā

²² KP. Ziņojumu par tirgus dalībnieku apvienošanās sastādīšanas vadlīnijas. Rīga, 29.10.2015., 92. punkts.

Pieejams: https://www.kp.gov.lv/sites/kp/files/kp_old/oldfiles/38/citi%2Fziņojumu_par_tirgus_dalibu_nieku_apvienosanos_sastad.pdf; Skat. arī: Pamatnostādnes par horizontālo apvienošanās novērtēšanu saskaņā ar Padomes Regulu par uzņēmumu koncentrāciju kontroli (2004/K 31/03) un Pamatnostādnes par nehorizontālo apvienošanās novērtēšanu saskaņā ar Padomes Regulu par kontroli pār uzņēmumu koncentrāciju (2008/C 265/07).

konkrētajā tirgū. Tādējādi apvienošanās ietekmes uz konkurenci izvērtējumā vērtējams dominējošā stāvokļa rašanās vai nostiprināšanas risks vai arī būtisks konkurences samazinājums jebkurā konkrētajā tirgū apvienošanās rezultātā.²³

- 70 Pastāv divi galvenie veidi, kā horizontālās apvienošanās var būtiski traucēt efektīvu konkurenci, jo īpaši, radot vai nostiprinot dominējošo stāvokli: (i) likvidējot svarīgus konkurences ierobežojumus vienam vai vairākiem uzņēmumiem, kas attiecīgi būtu palielinājuši tirgus spēju, neizmantojot koordinētu rīcību (nekoordinēta ietekme); (ii) izmainot konkurenci tā, lai ievērojami palielinātu varbūtību, ka uzņēmumi, kas agrāk nav koordinējuši savu rīcību, koordinēs un paaugstinās cenas vai citādi kaitēs efektīvai konkurencei.²⁴
- 71 EK ir jāņem vērā ikviens būtisks šķērslis, ko koncentrācija varētu radīt efektīvai konkurencei. Dominējošā stāvokļa rašanās vai nostiprināšanās ir galvenais šāda konkurences traucējuma veids.²⁵ KP skaidro, ka tas, ka apvienošanās rezultātā rodas vai nostiprinās viena uzņēmuma dominējošais stāvoklis, ir visbiežākais cēlonis konstatējumam, ka koncentrācija varētu izraisīt ievērojamu efektīvas konkurences traucējumu. Tāpēc ir paredzams, ka vairums gadījumu, kad koncentrāciju atzīs par nesaderīgu ar kopējo tirgu, arī turpmāk balstīsies uz dominējošā stāvokļa konstatāciju. Tāpēc šis jēdziens ir ļoti svarīgs kritērijs konkurencei nodarītā kaitējuma noteikšanai, kas piemērojams, nosakot, vai koncentrācija var ievērojami kavēt efektīvu konkurenci, un nosakot iejaukšanās varbūtību.²⁶
- 72 Visticamāk jebkuras horizontālās apvienošanās ietekme ir konkurences zaudēšana to uzņēmumu starpā, kas apvienojas. KP iepriekš ir norādījusi, ka no Horizontālo apvienošanās vadlīniju 27. punkta izriet (turpmāk – Pamatnostādnes) – jo lielāka tirgus dalībnieka tirgus daļa, jo lielāka iespēja, ka tam ir spēja izmantot savu varu tirgū. Un jo lielāks tirgus daļas papildinājums, jo lielāka iespēja, ka apvienošanās būtiski palielinās tirgus varu, tai skaitā ietekmēs pakalpojumu cenu.²⁷

6. Ietekme benzīna un dīzeļdegvielas tirgos

6.1. Situācija Latvijas tirgū kopumā

- 73 Lietas izpētes laikā tika iegūta informācija par apvienošanās dalībnieku un būtiskāko tirgus dalībnieku apgrozījumu no benzīna un dīzeļdegvielas realizācijas visā Latvijas teritorijā. Apvienošanās rezultātā AQUA MARINA iegūs DUS pilsētās un apdzīvotajās vietās, kur nenotiek tieša apvienošanās dalībnieku darbības pārklāšanās, tāpēc ir svarīgi novērtēt apvienošanās dalībnieku konkurētspēju Latvijas teritorijā.

²³ KP 06.08.2020. lēmums Nr. 11 *Coffee Address, KAFE SERVISS, ESPRESSOBLUE*, 71. punkts. Pieejams: https://lemumi.kp.gov.lv/files/documents/20200806_KP_%20LEMUMS_PUBLISKOJAMA_Versija.pdf.

²⁴ KP 20.02.2020. lēmums Nr. 4 *BITE Latvija, Baltcom*, 57. punkts. Pieejams: https://lemumi.kp.gov.lv/files/documents/KP_lemums_Bite_publicojama.pdf.

²⁵ Pamatnostādnes par horizontālo apvienošanās novērtēšanu saskaņā ar Padomes Regulu par uzņēmumu koncentrāciju kontroli (2004/K 31/03), 2. punkts.

Pieejams: [https://eur-lex.europa.eu/legal-content/LV/ALL/?uri=CELEX:52004XC0205\(02\)](https://eur-lex.europa.eu/legal-content/LV/ALL/?uri=CELEX:52004XC0205(02))

²⁶ Turpat, 4. punkts.

²⁷ KP 04.03.2019. lēmums Nr. 7 *Latvijas propāna gāze, EAN, ILEA, Rietumu vējš, Pro gāze Agus*, 27. punkts. Pieejams: https://lemumi.kp.gov.lv/files/documents/20190304_LEMUMS_LPG_%20PUBL.pdf.

Tirgus dalībnieku apgrozījums Latvijas teritorijā

Operators	Benzīna un dīzeļdegvielas apgrozījums (euro)		
	2020. gads	2021. gads	2022. gads
NESTE	n/a	(*)	(*)
Circle K	(*)	(*)	(*)
VIADA	(*)	(*)	(*)
Virši-A	n/a	(*)	(*)
KOOL	(*)	(*)	(*)
LND, Napl	(*)	(*)	(*)
Kopā apvienoš. dalībnieki:	(*)	(*)	(*)

74 Izvērtējot Tabulā Nr. 1 iekļauto informāciju, secināms, ka Latvijas teritorijā laika periodā no 2020. līdz 2022. gadam būtiskākie degvielas tirgus dalībnieki bija ir SIA “NESTE LATVIJA” (turpmāk – NESTE), SIA “Circle K Latvia” (turpmāk – Circle K), AS “VIADA Baltija” (turpmāk – VIADA), AS “VIRŠI - A” (turpmāk – Virši - A), bet apvienotā tirgus dalībnieka apgrozījums no degvielas realizācijas bija būtiski mazāks.

6.2. Rīgas konkrētais tirgus

- 75 Ziņojumā norādīts, ka Rīgas konkrētajā tirgū ar benzīna un dīzeļdegvielas mazumtirdzniecību nodarbojas 11 (vienpadsmit) tirgus dalībnieki 166 (simtu sešdesmit sešās) degvielas uzpildes stacijās, no kurām 19 savu darbību veic KOOL, bet ETW un SIA “Naples” katra 4 (kopā 8). Attiecīgi KOOL degvielas uzpildes staciju īpatsvars Rīgas konkrētajā tirgū pirms apvienošanās ir (*) [10–20] %, EWT – (*) [1–5] % un SIA “Naples” – (*) [1–5] %. Ziņojumā ietvertā informācija liecina, ka KOOL DUS īpatsvars pēc DUS skaita Rīgas konkrētajā tirgū pēc apvienošanās būs (*) [10–20] %.
- 76 Izvērtējot minēto informāciju, var secināt, ka būtiskākie šī konkrētā tirgus dalībnieki ir Circle K, NESTE un VIADA, bet apvienošanās dalībnieki nav būtiskāko tirgus dalībnieku skaitā.
- 77 Izpētes laikā tika iegūta informācija par apvienošanās dalībnieku un būtiskāko tirgus dalībnieku apgrozījumu no benzīna un dīzeļdegvielas pārdošanas Rīgas pilsētas teritorijā. Tā ir apkopota tabulā Nr. 2.

Tirgus dalībnieku apgrozījums Rīgas pilsētas teritorijā

Operators	Benzīna un dīzeļdegvielas apgrozījums (euro)		
	2020. gads	2021. gads	2022. gads
NESTE	n/a	(*)	(*)
Circle K	(*)	(*)	(*)
VIADA	(*)	(*)	(*)
Virši-A	n/a	(*)	(*)
KOOL	(*)	(*)	(*)
EWT, SIA “Naples”	(*)	(*)	(*)
Kopā apvienoš. dalībnieki:	(*)	(*)	(*)

- 78 Izvērtējot tabulā Nr. 2 iekļauto informāciju, tika secināts, ka apvienotā tirgus dalībnieka apgrozījums ir būtiski mazāks nekā tirgus līderiem.
- 79 Ņemot vērā, ka Rīgā un tās tuvākajā apkārtnē darbojas kopumā 11 tirgus dalībnieki ar 166 DUS, kas ir izvietotas konkrētā tirgus ietveros un sniedz patērētājiem pietiekamu alternatīvu skaitu, kā arī tas, ka apvienošanās dalībnieku KOOL un EWT un SIA “Naples” DUS ir izklaidētas visā Rīgas teritorijā, kur atrodas arī būtiskāko tirgus dalībnieku DUS, ir secināms, ka apvienošanās neradīs būtiskas sekas konkrētajā ietekmētajā tirgū.

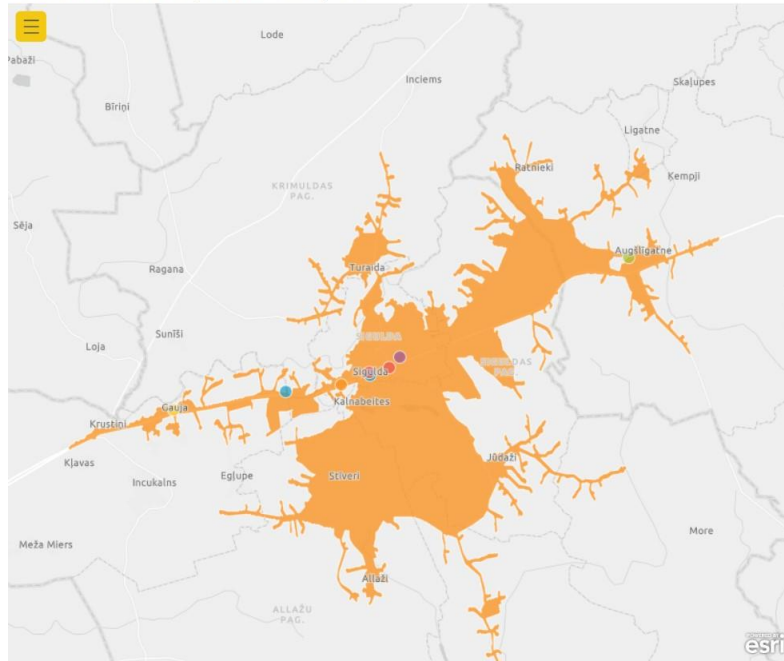
6.3. Tirgi, kuros apvienošanās ietekme ir nenozīmīga

- 80 Lietas izpētes laikā, piemērojot KP iepriekšējo praksi, tika izvērtēti konkurences apstākļi Lietuvā apskatītajos tirgos, kuros apvienošanās dalībnieku darbība pārklājas, atsevišķi B2C un B2B segmentos, vienlaicīgi izvērtējot tiešo apvienošanās dalībnieku darbības pārklāšanos lokāli (15 līdz 30 minūšu braukšanas attālumā). Tā izvērtējot konkurences apstākļus autoceļa A1, A2, A3, A6, A8, A9, A10 tirgū, Liepājas, Ventpils, Valmieras un Balvu tirgū, tika secināts, ka minētajos tirgos darbojas vairāki apvienošanās dalībnieku konkurentu DUS un apvienošanās dalībnieku tirgus daļas šajos tirgos abos apskatītajos segmentos ir daudz mazākas nekā konkurentiem. Turklāt tirgos, kas tika apskatīti viena autoceļa ietvaros, lielākoties nenotiek apvienošanās dalībnieku darbības tieša pārklāšanās vai arī pārklāšanās ietekme ir nenozīmīga. Līdz ar to ir secināms, ka apvienošanās neradīs būtiskas sekas norādītajos konkrētajos tirgos.

6.4. Autoceļa A2 tirgus

- 81 No Lietas izpētē apskatītajiem autoceļiem A2 ir autoceļš, kur ir vislielākais apvienošanās dalībnieku īpatsvars. Ziņojumā norādīts, ka šajā tirgū darbojas 9 tirgus dalībnieki ar kopumā 30 DUS, no kuriem KOOL savu darbību veic 5 DUS, EWT – 1 DUS, bet SIA “Naples” – 2 DUS. Apvienošanās dalībnieku DUS ir izvietotas visa autoceļa A2 garumā: ETW DUS atrodas Launkalnē (Smiltenes novads), tad Rīgas virzienā ir izvietotas divas KOOL DUS – Ieriķos un Augšlīgatnē un LND DUS Siguldā, savukārt viena KOOL DUS ir izvietotas Inčukalna pagastā un vēl viena LND DUS Bergos, bet vēl divas KOOL DUS atrodas Rīgas pilsētas teritorijā. Tādējādi uz autoceļa A2 notiek neliela apvienošanās dalībnieku darbības pārklāšanās.
- 82 Lietas izpētes laikā tika izveidots 15 minūšu izohrons ap LND DUS Siguldā.

15 min. izohrons no LN, Vidzemes šoseja 67



DUS	Adrese
Circle K	Mazā Saules iela 2, Sigulda, Siguldas pilsēta, LV-2150
Circle K	Vidzemes šoseja 12, Sigulda, Siguldas pilsēta, LV-2150
Kool	Vigo, Augšligatne, Ligatnes pag., Ligatnes nov., Augšlīga
Latvijas Nafta	Vidzemes šoseja 67, Sigulda, Siguldas pilsēta, LV-2150
Neste	Vidzemes šoseja 4, Sigulda, Siguldas pilsēta, LV-2150
Neste	Vidzemes šoseja 47km, Inčukalna pagasti, LV-2140
Viada	Lorēni, Siguldas pilsēta, LV-2150
Virši	Asni, Gauja, Inčukalna pagasti, LV-2140

Attēls Nr. 1.

- 83 20 minūšu attālumā no norādītās DUS ietilpst arī KOOL DUS, kas atrodas Inčukalna pagastā. Tāpēc, aprēķinot tirgus dalībnieku tirgus daļas, tika ņemta vērā arī šī DUS. Lietas izpētes laikā ir iegūta informācija mazumtirgotājiem par apgrozījumu no pārdotā benzīna un dīzeļdegvielas Siguldas izohronā, kas sadalījumā pa B2C un B2B segmentiem ir apkopota turpmāk norādītajās tabulās Nr. 3 un Nr. 4.

Tabula Nr. 3

Degvielas tirdzniecība Siguldas izohronā B2C segmentā

DUS adrese	Operators	Benzīns, tirgus daļa (%)			Dīzeļdegviela, tirgus daļa (%)		
		2021.	2022.	2023. (1)	2021.	2022.	2023. (1)
Vigo, Augšligatne	KOOL	(*) [5-10]%	(*) [5-10]%	(*) [5-10]%	(*) [5-10]%	(*) [5-10]%	(*) [5-10]%
Vidzemes šoseja 67, Sigulda	LND	(*) [10-20]%	(*) [10-20]%	(*) [10-20]%	(*) [10-20]%	(*) [10-20]%	(*) [10-20]%
Vidzemes šoseja 12, Sigulda	Circle K	(*) [5-10]%	(*) [5-10]%	(*) [5-10]%	(*) [1-5]%	(*) [5-10]%	(*) [5-10]%
Vidzemes šoseja 4, Sigulda	NESTE	(*) [20-30]%	(*) [20-30]%	(*) [20-30]%	(*) [20-30]%	(*) [20-30]%	(*) [20-30]%
Mazā Saules iela 2, Sigulda	Circle K	(*) [10-20]%	(*) [20-30]%	(*) [20-30]%	(*) [10-20]%	(*) [10-20]%	(*) [10-20]%
Lorēni, Sigulda	VIADA	(*) [10-20]%	(*) [10-20]%	(*) [5-10]%	(*) [10-20]%	(*) [5-10]%	(*) [5-10]%
Vidzemes šoseja 47km	NESTE	(*) [10-20]%	(*) [10-20]%	(*) [10-20]%	(*) [20-30]%	(*) [10-20]%	(*) [10-20]%
Asni, Gauja, Inčukalna pag	Virši - A	(*) [5-10]%	(*) [5-10]%	(*) [5-10]%	(*) [5-10]%	(*) [5-10]%	(*) [5-10]%
Rīgas-Veclaicenes šos. 37.km	Straujupīte	n/a	n/a	n/a	n/a	n/a	n/a
Vairogi, Inčukalna pag.,	KOOL	-	(*) [<1]%	(*) [1-5]%	-	(*) [<1]%	(*) [1-5]%
Kopā:		100%	100%	100%	100%	100%	100%
Kopā apvienotās dalībnieki:		(*) [20-30]%	(*) [20-30]%	(*) [20-30]%	(*) [20-30]%	(*) [20-30]%	(*) [20-30]%

Degvielas tirdzniecība Siguldas izohronā B2B segmentā

Adrese	Operators	Benzīns, tirgus daļa (%)			Dīzeļdegviela, tirgus daļa (%)		
		2021.	2022.	2023. (1)	2021.	2022.	2023. (1)
Vigo, Augšlīgatne, Līgatnes pag.	KOOL	(*) [1-5]%	(*) [1-5]%	(*) [1-5]%	(*) [1-5]%	(*) [1-5]%	(*) [1-5]%
Vidzemes šoseja 67, Sigulda	LND	(*) [1-5]%	(*) [1-5]%	(*) [1-5]%	(*) [10-20]%	(*) [10-20]%	(*) [10-20]%
Vidzemes šoseja 12, Sigulda	Circle K	(*) [10-20]%	(*) [10-20]%	(*) [10-20]%	(*) [1-5]%	(*) [1-5]%	(*) [1-5]%
Vidzemes šoseja 4, Sigulda	NESTE	(*) [20-30]%	(*) [20-30]%	(*) [20-30]%	(*) [10-20]%	(*) [10-20]%	(*) [10-20]%
Mazā Saules iela 2, Sigulda	Circle K	(*) [20-30]%	(*) [20-30]%	(*) [30-40]%	(*) [10-20]%	(*) [10-20]%	(*) [20-30]%
Lorēni, Sigulda	VIADA	(*) [5-10]%	(*) [5-10]%	(*) [5-10]%	(*) [5-10]%	(*) [10-20]%	(*) [10-20]%
Vidzemes šoseja 47km	NESTE	(*) [10-20]%	(*) [10-20]%	(*) [10-20]%	(*) [20-30]%	(*) [20-30]%	(*) [20-30]%
Asni, Gauja, Inčukalna pag.	Virši - A	(*) [5-10]%	(*) [5-10]%	(*) [5-10]%	(*) [10-20]%	(*) [10-20]%	(*) [10-20]%
Rīgas-Veclaicenes šoseja 37.km	Straujupīte	n/a	n/a	n/a	n/a	n/a	n/a
Vairogi, Inčukalna pag.,	KOOL	-	-	(*) [<1]	-	(*) [<1]	(*) [<1]
Kopā:		100%	100%	100%	100%	100%	100%
Kopā apvienošanās dalībnieki:		(*) [5-10]%	(*) [1-5]%	(*) [1-5]%	(*) [10-20]%	(*) [10-20]%	(*) [10-20]%

- 84 Izvērtējot tabulās Nr. 3 un Nr. 4 iekļauto informāciju, var secināt, ka Siguldā un tās apkārtnē ir izvietotas visu būtiskāko Latvijas degvielas mazumtirgotāju DUS. Apvienotā tirgus dalībnieka tirgus daļa Siguldas izohrona ietvaros, piemēram, dīzeļdegvielas realizācijā B2C segmentā 2023. gada 1. ceturksnī bija (*) [20–30] %, NESTE tirgus daļa bija (*) [30–40] %. bet Circle K – (*) [20–30] %, savukārt B2B segmentā dīzeļdegvielas tirgus daļa apvienotajam tirgus dalībniekam bija (*) [10–20] %, NESTE – (*) [30–40] %, Circle K – (*) [20–30] %. Tādējādi pēc apvienošanās apvienotā tirgus dalībnieka tirgus daļa Siguldas izohrona ietvaros tikai pietuvosies citu būtiskāko tirgus dalībnieku tirgus daļai.
- 85 Ņemot vērā, ka A2 konkrētajā un tās tuvākajā apkārtnē pēc apvienošanās darbosies 8 tirgus dalībnieki ap 30 DUS, patērētājiem būs pietiekamas izvēles iespējas degvielas iegādē. Tabulās Nr. 3 un Nr. 4 iekļautā informācija liecina apvienotā tirgus dalībnieka tirgus daļa Siguldas izohrona ietvaros būs mazākā nekā citiem tirgus dalībniekiem, piemēram, Circle K un NESTE. Līdz ar to ir secināms, ka apvienošanās neradīs būtiskas sekas šajā konkrētajā ietekmētajā tirgū.

6.5. Rūjienas tirgus

- 86 Rūjienas pilsētā benzīna un dīzeļdegvielas mazumtirdzniecības pakalpojumu pašlaik sniedz trīs tirgus dalībnieki – KOOL (DUS Gotika), Latvijas Nafta un Lauksaimniecības kooperatīvā sabiedrība “AKRONA” (turpmāk – LKS “AKRONA”). Pēc apvienošanās tirgū būs tikai divi tirgus dalībnieki – KOOL un LKS “AKRONA”, kas ir neliels tirgus dalībnieks (pēc Firmas.lv sniegtās informācijas uzņēmums ir Nr. 34²⁸ savā nozarē).

²⁸ Firmas.lv; skatīts 09.10.2023. Pieejams: <https://www.firmas.lv/>



Attēls Nr. 2. Apzīmējumi: zaļais karodziņš – KOOL DUS, dzeltenā zvaigznīte – EWT DUS, sarkanā atzīme – LKS “AKRONA” DUS. Avots: Google Map.

- 87 Lietas izpētes laikā ir iegūta informācija mazumtirgotājiem par apgrozījumu no pārdotā benzīna un dīzeļdegvielas, kas sadalījumā pa B2C un B2B klientiem ir apkopota divās turpmāk norādītajās tabulās.

Tabula Nr. 5

Pārdošana B2C segmentā

Adrese	Operators	Benzīns, tirgus daļa (%)				Dīzeļdegviela, tirgus daļa (%)			
		2020.	2021.	2022.	2023. (1)	2020.	2021.	2022.	2023. (1)
Ganību iela 11, Rūjiena	KOOL	- ²⁹	-	(*) [10-20]%	(*) [50-60]%	-	-	(*) [5-10]%	(*) [30-40]%
Pērnavas iela 23, Rūjiena	EWT	(*) [10-20]%	(*) [10-20]%	(*) [10-20]%	(*) [5-10]%	(*) [50-60]%	(*) [50-60]%	(*) [40-50]%	(*) [30-40]%
“Eriņi”, Rūjiena	AKRONA	(*) [80-90]%	(*) [80-90]%	(*) [80-90]%	(*) [30-40]%	(*) [40-50]%	(*) [40-50]%	(*) [40-50]%	(*) [20-30]%
		100%	100%	100%	100%	100%	100%	100%	100%
Kopā apvienoš. dalībnieki:		(*) [10-20]%	(*) [10-20]%	(*) [20-30]%	(*) [60-70]%	(*) [50-60]%	(*) [50-60]%	(*) [50-60]%	(*) [70-80]%

Tabula Nr. 6

Pārdošana B2B segmentā

Adrese	Operators	Benzīns, %				Dīzeļdegviela, %			
		2020.	2021.	2022.	2023. (1)	2020.	2021.	2022.	2023. (1)
Ganību iela 11, Rūjiena	KOOL	-	-	(*) [<1]%	(*) [5-10]%	-	-	(*) [<1]%	(*) [20-30]%

²⁹ Mazumtirdzniecības licenci KOOL ieguva 18.12.2022., 26.05.2022. KOOL nopirka šo DUS.

Pērnavas iela 23, Rūjiena	EWT	(*) [20-30]%	(*) [20-30]%	(*) [10-20]%	(*) [20-30]%	(*) [40-50]%	(*) [40-50]%	(*) [30-40]%	(*) [30-40]%
Eriņi, Rūjiena	AKRONA	(*) [70-80]%	(*) [70-80]%	(*) [80-90]%	(*) [80-90]%	(*) [50-60]%	(*) [50-60]%	(*) [60-70]%	(*) [40-50]%
Kopā:		100%	100%	100%	100%	100%	100%	100%	100%
Kopā apvien. dalībnieki		(*) [20-30]%	(*) [20-30]%	(*) [10-20]%	(*) [20-30]%	(*) [40-50]%	(*) [40-50]%	(*) [30-40]%	(*) [50-60]%

- 88 No Lietā iegūtās informācijas (tabula Nr. 5 un Nr. 6) secināms, ka apvienošanās dalībnieki Rūjienas tirgū gan benzīna, gan dīzeļdegvielas tirdzniecībā (B2C un B2B segmentos) laikā no 2022. līdz 2023. gadam strauji palielina savu tirgus daļu, bet to vienīgā konkurenta LKS "AKRONA" tirgus daļas šajā tirgū būtiski samazinās. Apvienošanās dalībnieku tirgus daļa benzīna tirdzniecībā (B2C segmentā) 2022. gadā veidoja ap (*) [10–20] %, bet 2023. gada pirmajā ceturksnī tā sasniedza jau (*) [60–70] %. Savukārt dīzeļdegvielas tirdzniecībā 2022. gadā apvienotā tirgus dalībnieka tirgus daļa veidoja (*) [50–60] %, bet 2023. gada pirmajā ceturksnī tā sasniedza jau (*) [70–80] %.
- 89 B2B segmentā apvienošanās dalībnieku tirgus daļa benzīna tirdzniecībā 2022. gadā bija ap (*) [10–20] %, bet 2023. gada pirmajā ceturksnī tā palielinājās par (*) [5–10] %, savukārt dīzeļdegvielas tirdzniecībā 2022. gadā apvienošanās dalībnieku tirgus daļa ap (*) [30–40] %, bet 2023. gada pirmajā ceturksnī pieauga līdz (*) [50–60] %. Būtisks ir fakts, ka B2B segmentā dīzeļdegviela tiek pārdota vairāk nekā desmit reizes lielākā apjomā nekā benzīns, kas liecina, ka dīzeļdegviela šajā segmentā ir daudz nozīmīgāks produkts. Tādējādi arī B2B segmentā apvienošanās dalībnieku ietekme ir nozīmīga.
- 90 Lai noskaidrotu kopējo koncentrācijas līmeni tirgū, bieži izmanto *Herfindahl-Hirschman* indeksu (turpmāk – HHI). Kaut arī HHI absolūtais līmenis var sniegt vien sākotnējas norādes par konkurences spiedienu tirgū pēc apvienošanās, izmaiņas HHI ir noderīgs apvienošanās izraisīto koncentrācijas izmaiņu rādītājs. (Pamatnostādnes, 16. punkts).³⁰
- 91 Rūjienas tirgū KOOL darbojas salīdzinoši nesen, tāpēc ir pamatoti izmantot HHI aprēķiniem datus par 2023. gada pirmo ceturksni.

Tabula Nr. 7

B2C segments

Nosaukums	HHI pēc benzīna tirgus daļas				HHI pēc dīzeļdegvielas tirgus daļas			
	Tirgus daļa pirms	HHI pirms apvien.	Tirgus daļa pēc apvien.	HHI pēc apvien.	Tirgus daļa pirms	HHI pirms apvien.	Tirgus daļa pēc apvienoš.	HHI pēc apvien.
KOOL	(*) [50-60]%	(*)	(*) [60-70]%	(*)	(*) [30-40]%	(*)	(*) [70-80]%	(*)
EWT	(*) [5-10]%	(*)	-	-	(*) [30-40]%	(*)	-	-
AKRONA	(*) [30-40]%	(*)	(*) [30-40]%	(*)	(*) [20-30]%	(*)	(*) [20-30]%	(*)
Kopā:		(*)		(*)		(*)		(*)
			HHI Delta	(*)			HHI Delta	(*)

³⁰ KP 04.03.2019. lēmums Nr. 7 *Latvijas propāna gāze, EAN, ILEA, Rietumu vējš, Pro gāze Agus*, 32. punkts.
Pieejams: https://lemumi.kp.gov.lv/files/documents/20190304_LEMUMS_LPG_%20PUBL.pdf.

B2B segments

Nosaukums	HHI pēc benzīna tirgus daļas				HHI pēc dīzeļdegvielas tirgus daļas			
	Tirgus daļa pirms	HHI pirms apvien.	Tirgus daļa pēc	HHI pēc apvien.	Tirgus daļa pirms	HHI pirms apvien.	Tirgus daļa pēc	HHI pēc apvien.
KOOL	(*) [50-60]%	(*)	(*) [20-30]%	(*)	(*) [20-30]%	(*)	(*) [50-60]%	(*)
EWT	(*) [20-30]%	(*)	-	-	(*) [30-40]%	(*)	-	-
AKRONA	(*) [70-80]%	(*)	(*) [70-80]%	(*)	(*) [40-50]%	(*)	(*) [40-50]%	(*)
Kopā:		(*)		(*)		(*)		(*)
			HHI Delta	(*)			HHI Delta	(*)

- 92 Saskaņā ar Pamatnostādņu 20. punktu, apvienošanās horizontālā līmenī nav uzskatāma par problemātisku, ja HHI pēc apvienošanās ir zemāks par 1000. Arī gadījumā, ja HHI pēc apvienošanās ir no 1000 līdz 2000 un HHI izmaiņas (turpmāk - deltas koeficients) ir zemākas par 250, vai apvienošanās gadījumā, kad HHI pēc apvienošanās ir augstāks par 2000 un deltas koeficients zemāks par 150, konkurence traucēta netiek. HHI līmeni kombinācijā ar attiecīgo deltas koeficientu var izmantot kā sākotnējo norādi par konkurences izmaiņām, ņemot vērā konkrētā tirgus īpašos apstākļus.³¹ Konkrētajā gadījumā HHI indekss ir lielāks par 2000, tā pieaugums ir lielāks par 150, līdz ar to ir secināms, ka apvienošanās Rūjienas tirgū ir uzskatāma par problemātisku.
- 93 LKS "AKRONA" ir neliels uzņēmums, kura konkurētspēja ir ierobežota. Pastāv pamatotas bažas, ka šis uzņēmums nespēs izdarīt efektīvu konkurences spiedienu uz apvienošanās dalībniekiem.
- 94 Ņemot vērā, ka Rūjienas pilsētas tirgū pēc apvienošanās darbosies tikai divi tirgus dalībnieki 3 DUS, no kuriem divi būs AQUA MARINA DUS, uzņēmuma tirgus daļa trijos no apskatītajiem četriem segmentiem pārsniegs 50 %, kas norāda, ka apvienošanās rezultātā var izveidoties AQUA MARINA dominējošais stāvoklis. Patērētājiem nebūs pietiekamas izvēles iespējas degvielas iegādē. Līdz ar to ir secināms, ka apvienošanās radīs būtiskas sekas konkurencei šajā konkrētajā ietekmētajā tirgū.

7. Šķēršļi ienākšanai Rūjienas tirgū un darbības paplašināšanai

- 95 Darbības paplašināšanas vai ienākšanas tirgū šķēršļi var būt dažādi. Tie var arī būt izmaksu un citu šķēršļu veidā, piemēram, uzņēmuma tīkla (DUS ķēdes) ietekmes radītie šķēršļi, ar ko jāsaņem klientiem, ja tie maina piegādātāju.
- 96 Rūjienas pilsētas tirgū nav izvietoti Latvijas lielāko degvielas mazumtirgotāju DUS, ir tikai salīdzinoši nelielu uzņēmumu DUS, kas norāda, ka patērētāju pieprasījums nav tik liels, lai šeit rentabli varētu darboties tirgus līderu DUS. Minētais liecina, ka tirgū esošie DUS pamatā apmierina šajā tirgū esošo pieprasījumu.
- 97 Lietas izpētē tika vērtēts, kādam ir jābūt tirgus dalībniekam (DUS skaits, izvietojums), ar kuru jāienāk Rūjienas tirgū, lai būtu iespējams izdarīt konkurences spiedienu uz apvienošanās dalībnieku rīcībā esošajiem DUS. Tiem būtu jābūt diviem līdzvērtīgiem

³¹ KP 04.03.2019. lēmums Nr. 7 *Latvijas propāna gāze, EAN, ILEA, Rietumu vējš, Pro gāze Agus* 33. punkts.

https://lemumi.kp.gov.lv/files/documents/20190304_LEMUMS_LPG_%20PUBL.pdf

Pieejams:

DUS vai vienam vadošā Latvijas degvielas tirgotāja DUS. Vienlaicīgi norādāms, ka Rūjienā esošo DUS izskats un iekārtojums norāda, ka tie ir būvēti salīdzinoši sen un jaunu tirgus dalībnieku ienākšana šajā tirgū ir notikusi tikai jau tirgū populāro DUS īpašnieku maiņas rezultātā. Tā šajā tirgū salīdzinoši nesēn ienāca arī KOOL.

- 98 Ievērojot minēto, secināms, ka Rūjienas tirgū apvienošanās rezultātā var rasties ienākšanas barjeras, kas varētu ļaut AQUA MARINA paaugstināt degvielas cenas un samazināt dažādu akciju piedāvājumu apjomu, kas radītu negatīvas sekas patērētājiem.

8. AQUA MARINA piedāvātais situācijas risinājums

- 99 KP Lietas izpētes laikā informēja AQUA MARINA, ka apvienošanās, pirmšķietami, radīs būtiskas negatīvas sekas uz konkurenci Rūjienas tirgū.
- 100 Lai rastu situācijas risinājumu un paātrinātu Lietas izpēti, 11.08.2023. AQUA MARINA iesniedza informāciju, norādot, ka Rūjienas tirgū var rasties konkurences problēmas un apliecinot gatavību turpināt sarunas ar KP par iespējamiem risinājumiem apvienošanās negatīvās ietekmes uz konkurenci novēršanai. Savukārt 21.09.2023. AQUA MARINA sniedza informācija, ka, apzinoties to, ka iespējama Rūjienas DUS pārņemšana konkrētās apvienošanās lietas ietvaros rada ietekmi uz Ziņojuma izskatīšanas termiņiem (kā arī nepieciešamību veikt citas pakārtotas administratīva rakstura darbības), apvienošanās lietas ietvaros iesaistītie dalībnieki ir vienojušies par Rūjienas DUS izslēgšanu no darījuma dalībnieku starpā noslēgtā Ietvarlīguma ceturrtā posma aktīvu saraksta. AQUA MARINA iesniedza atbilstošos Ietvarlīguma grozījumus, kas veikti 20.09.2023.
- 101 KP, Izvērtējot AQUA MARINA sniegto informāciju, ņemot vērā iespējamās negatīvās sekas konkurencei Rūjienas tirgū, secina, AQUA MARINA piedāvātais risinājums – neieģādāties Rūjienas DUS, varētu novērst apvienošanās negatīvās sekas konkurencei Rūjienas tirgū.

Ņemot vērā minēto un saskaņā ar Konkurences likuma 8. panta pirmās daļas 5. punktu, 15. panta pirmās daļas 3. punktu un 16. panta otro un ceturto daļu, Konkurences padome

nolēma:

atļaut apvienošanas, AS “AQUA MARINA” iegūstot turpmāk norādītos SIA “EAST-WEST TRANSIT” un SIA “Naples” aktīvus un tiesības tos izmantot, kā arī SIA “Baltijas degviela” 100 % kapitālā daļas.

1. AS “AQUA MARINA” iegūs tiesības pārvaldīt turpmāk minētās degvielas uzpildes stacijas:

- Saules iela 46, Madona, Madonas novads, LV-4801 (kadastra numurs 70010010120);
- Rīgas iela 47A, Rēzekne, LV-4601 (kadastra numurs 21000010507);
- Piebalgas iela 2, Ērgļi, Ērgļu pagasts, Madonas novads, LV-4840 (kadastra numurs 70540080074);
- “Krustceles”, Sauleskalna iela 2, Sauleskalns, Bērzaunes pagasts, Madonas novads, LV- 4853 (kadastra numurs 70460090213);
- Rīgas iela 35, Strenči, Valmieras novads, LV-4730 (kadastra numurs 94170010906);
- Cempu iela 4A, Valmiera, Valmieras novads, LV-4201 (kadastra numurs 96010150703);
- “Salas”, Nīcgales muiža, Nīcgales pagasts, Augšdaugavas novads, LV-5463 (kadastra numurs 44760050451);

- Miera iela 15A, Gulbene, Gulbenes novads, LV-4401 (kadastra numurs 50010090007);
- Vidzemes iela 6, Balvi, Balvu novads, LV-4501 (kadastra numurs 38010010004);
- "Aizupītes", Aizupītes, Alsviķu pagasts, Alūksnes novads, LV-4301, būvīpašuma adrese: Aizupītes 22 (kadastra numuri 36425110021, 36420110021);
- Laimdotas iela 23, Lielvārde, Ogres novads, LV-5070 (kadastra numurs 74330020689);
- "Kalnasniedzēni", Skaņkalnes pagasts, Valmieras novads, LV-4215 (kadastra numurs 96840020012).

2. AS "AQUA MARINA" iegūs tālāk norādītos aktīvus:

- Uriekstes iela 3A, Rīga, LV-1005 (kadastra numurs 01005130102);
- "Rīgas-Siguldas šoseja 4A", Bergi, Garkalnes pagasts, Ropažu novads, LV-1024 (kadastra numurs 80605060419);
- "Smiltenes pagriezieni", Launkalnes pagasts, Smiltenes novads, LV-4729 (kadastra numurs 94700050044);
- Vidzemes šoseja 69, Sigulda, Siguldas novads, LV-2150 (kadastra numurs 80150032201);
- Sporta iela 9, Rīga, LV-1013 (kadastra numurs 01005240143);
- Vienības gatve 117A, Rīga, LV-1058 (kadastra numurs 01006070087);
- Baltiņi, Stalbe, Stalbes pagasts, Cēsu novads, LV-4151 (kadastra numurs 42800090117);
- Talsu šoseja 1, Jūrmala, LV-2011 (kadastra numurs 13005204303);
- Dambji, "Dambji", Babītes pagasts, Mārupes novads, LV-2107 (kadastra numurs zemes gabalam 80480030036 (daļa zemes)) un DUS Nr.57 "Dambji", Piņķi, Babītes pagasts, Mārupes novads, LV-2107 (kadastra numurs 80485030012);
- Latgales iela 255, Ludza, Ludzas novads, LV-5701 (kadastra numurs 68010080048);
- Rīgas iela 1, Līvāni, Līvānu novads, LV-5316 (kadastra numuri 76520020118, 76525020017);
- "Degvielas stacija "Zvidzāni", Krustpils pagasts, Jēkabpils novads, LV-5204 (kadastra numurs: 56685060041);
- "Degvielas uzpildes stacija 74", Valdgales pagasts, Talsu novads, "Basi", LV-3253 (kadastra numurs 88925120005);
- DUS Ainaži, robežkontroles punkts, LV-4035 (kadastra numurs 66050010013);
- Flotes iela 9, Liepāja, LV-3405 (kadastra numurs 17000110315);
- Kleistu iela 37, Rīga, LV-1067 (kadastra numurs 01005800037)
- Daugavgrīvas iela 29, Rīga, LV-1048 (kadastra numurs 01000610234 01005610058);
- Rūjienas iela 31, Valka, LV-4701 (kadastra numurs 94010080377);
- Durbes iela 29, Ventspils, LV-3601 (kadastra numuri 27000080602, 27005080024);
- "Latvijas Nafta" degvielas uzpildes stacija, Klaipēdas šosejas 5. km, Nīcas pagasts, Dienvidkurzemes nov., LV-3473 (kadastra numurs 64780030016)
- Kurzemes iela 75, Ventspils, LV-3602 (kadastra numuri 27000330159, 27005330016);
- Zemgales iela 35, Varakļāni, Varakļānu novads, LV 4838 (kadastra numurs 70170010010)
- Jūrkalnes iela 6, Rīga, LV-1046 (kadastra numurs 01000762029);
- Jupatovkas iela 4/1, Rēzekne, LV- 4601 (kadastra numurs 21005070231);
- Brīvības iela 174, Liepāja, LV-3402 (kadastra numurs 17000230067);

- "Grantskalni", Skrundas pagasts, Kuldīgas novads, LV 3326 (kadastra numurs 62095040017);
- Krustpils iela 1, Rīga, LV-1073 (kadastra numuri 01001210094, 01006210235);
- Lapsu iela 36, Cēsis, Cēsu nov., LV-4101 (kadastra numuri 42010040809, 42015040105);
- Stacijas iela 16, Lubāna, LV-4830 (kadastra numurs 70130050082);
- "Ābelītes", Kocēnu pagasts, Valmieras novads, LV-4220 (kadastra numurs 96640120034);
- "Grenctāles robežkontroles punkts" Brunavas pagasts, Bauskas novads, LV-3907; (kadastra numurs 40460200012);
- Daugavpils iela 18, Dagda, Dagdas novads, LV-5674 (kadastra numurs 60090020002);
- Daugavpils iela 55, Ogre, LV-5001 (kadastra numuri 74010060877, 74015060172); - Maskavas iela 491, Rumbula, Stopiņu pagasts, Ropažu novads, LV-1063 (kadastra numurs 80965090015);
- Stacijas iela 66, Daugavpils, LV-5401 (kadastra numuri 05000100227, 05005100210);
- "Latvijas Nafta", Adamova, Ūdrīšu pagasts, Krāslavas novads, LV-5601 (kadastra numurs 60965070008);
- "Degvielas uzpildes stacija Nr.43", Straupe, Straupes pag., Cēsu nov., LV-4152 (kadastra numurs 42825040018);
- Zaļā iela 32, Jēkabpils, LV-5230, (kadastra numuri 56015022619, 56010022623);
- "Lāči 30a", Naujenes pag., Augšdaugavas nov., LV-5458 (kadastra numurs 44740010034)
- "DUS Nr. 52", Inciems, Krimuldas pag., Siguldas nov., LV-2145 (kadastra numurs 80680050039);
- Upes iela 1B, Kubuli, Kubulu pag., Balvu nov., LV-4566 (kadastra numurs 38580060462);
- Rūpniecības iela 6, Aizkraukle, Aizkraukles nov., LV-5101 (kadastra numuri 32010010246, 32015010226);
- Lielvārdes šoseja 14, Upmalas, Mālpils pag., Siguldas nov., LV-2152 (kadastra numurs 80740020203);
- "I/U Valkas 15", Lejasciema pag., Gulbenes nov., LV-4412 (kadastra numurs 50640120108);
- Mūrmuižas iela 15A, Valmiera, LV-4201 (kadastra numurs 96010151011);
- Komunālā iela 7, Rēzekne, LV-4604 (kadastra numurs 21000020503).

Saskaņā ar Konkurences likuma 8. panta otro daļu Konkurences padomes lēmumu var pārsūdzēt Administratīvajā apgabaltiesā viena mēneša laikā no lēmuma spēkā stāšanās dienas.

(*) – Ierobežotas pieejamības informācija

Priekšsēdētājs

J. Gaiķis

DOKUMENTS PARAKSTĪTS AR DROŠU ELEKTRONISKO PARAKSTU UN SATUR LAIKA ZĪMOGU.